

장애  
장애인의  
건강을 잇다.  
희망을 보다.

# 장애인의 암예방의 첫걸음

암종별 정보와 검진방법 수록

충북지역암센터와  
충북지역장애인보건의료센터가  
장애인의 건강하고 주체적인 삶을 응원합니다!





# 국가 암검진 프로그램

의료급여수급자와 건강보험가입자 하위 50%(보험료 부과기준)에 해당하는 국민은 국가암검진사업을 통해 6대암 검진을 받을 수 있으며, **검진비용은 전액 국가(중앙 및 지방정부, 국민건강보험공단)에서 부담합니다.**

대상암	검진대상	검진주기	검진방법
 위암	만 40세 이상 남녀	2년	위내시경 검사 또는 위장조영검사
 간암	만 40세 이상 남녀 *간암발생 고위험군	6개월	복부초음파검사 + 혈청알파태아 단백검사
 대장암	만 50세 이상 남녀	1년	분변잠혈반응검사 결과
 유방암	만 30세 이상 여성	매월	유방자가검진
	만 40세 이상 여성	2년	유방촬영
 자궁경부암	만 20세 이상 여성	2년	자궁경부세포검사
 폐암	55~74세 이하 남녀 30갑년 이상 흡연자	2년	저선량 흉부CT

\*간암발생 고위험군 기준 : 간경변증, B형 간염항원 양성, C형 간염항체 양성, B형 또는 C형 간염 바이러스에 의한 만성 간질환 환자



# 장애친화 건강검진

일반건강검진 및 암검진 등 국가건강검진을 장애인이 안전하고 편리하게 검진받을 수 있도록 장애특성을 고려한 건강검진 서비스입니다.

※ 단, 건강검진 보조서비스 신청은 **중증 장애인(기존 1~3급)만 이용가능, 복지카드 꼭 지참.**

지원대상	장애 유형	지원내용
등록 장애인	지체 · 뇌병변장애	휠체어 사용자의 동선과 눈높이에 맞는 편의시설
	시각 및 청각장애	안내 시스템 구비 보조인력 (수어통역사 등) 배치
	발달장애	검사받기가 무섭다면 가족(조력인)과 함께 검사 가능 의료진들이 이해하기 쉽게 천천히 설명하며 검사 진행



# 국가 암검진 절차

국가암검진 대상자는

**홀수년도엔 홀수년도출생자**

**짝수년도엔 짝수년도출생자**입니다

01

## 암검진 대상자 확인

암검진표에 대상으로 표기된 검사항목

※ 매년 2월 건강검진표를 국민건강보험공단에서 송부  
(직장가입자의 경우 해당사업장으로 통보됩니다)

검진안내문을 받으신 해당 연도 12월말까지 검진을  
받으시면 됩니다.

※ 위암, 간암, 대장암의 2단계 이상 검진은  
다음 연도 1월말까지 가능합니다.



02

## 해당검진기관 확인 및 사전예약

검진안내문 뒷면의 해당검진기관 확인

검진안내를 받지 못하셨거나, 건강검진표가 없을 경우 국민건강보험공단에 문의(**Tel. 1577-1000**)하시거나 국민건강보험공단 건강검진 기관포털 (<http://sis.nhis.or.kr>)에서 공인인증서 로그인 후 암검진 대상자 확인 및 건강검진표 출력이 가능합니다.

※ 의료급여 수급권자는 해당 주소지 보건소에서도 건강검진표 출력이 가능합니다.

03

## 검진기관 방문 건강검진표와 신분증 지참

국가암검진 대상자임을 증명하는 건강검진표와 신분증 (건강보험증 또는 의료급여증)을 지참

04

## 암검진결과 통보

검진기관에서 15일 이내에 주소지로 발송해 드립니다.

# 위암

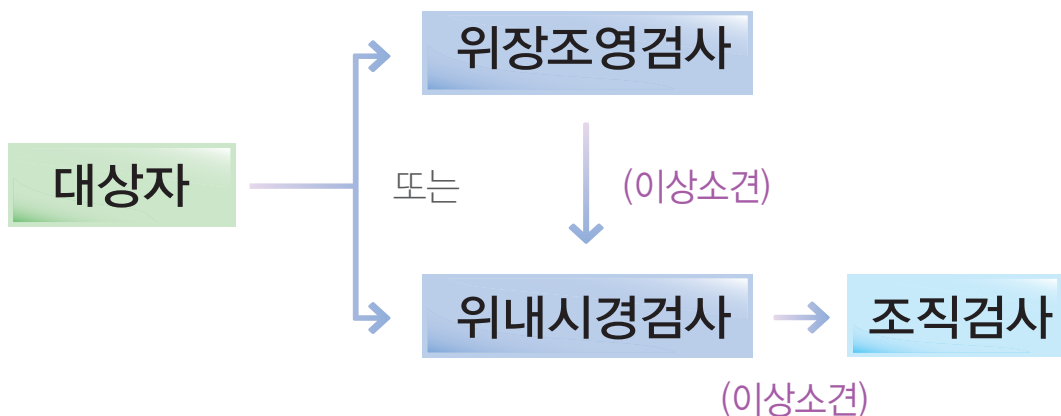
## 위암의 위험요인 및 관련질환은 무엇인가요?

위암은 생활요인과 환경요인 및 유전요인 등 여러 요인이 복합적으로 관여하여 발생합니다.

- 짠 음식, 탄 음식 · 헬리코박터 파일로리균 감염
- 흡연 · 과거에 위의 일부 절제 수술을 받은 경우
- 가족 중 위암이 있는 경우
- 관련질환 : 만성 위축성 위염, 악성 빈혈

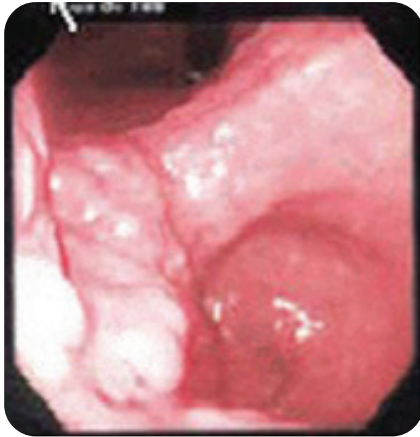
## 검진절차

위장조영검사와 위내시경검사 중 원하는 한가지 방법을 선택



## ④ 위내시경검사

내시경을 통하여 위 내부를 직접 관찰하면서 위암의 모양, 크기, 위치를 평가하고, 의심되는 부위에서 조직 검사를 시행합니다.



[위내시경검사]

## ④ 위장조영검사

조영제를 삼킨 후에 엑스선촬영을 하여 위점막표면의 변화를 관찰합니다.



[위장조영촬영]

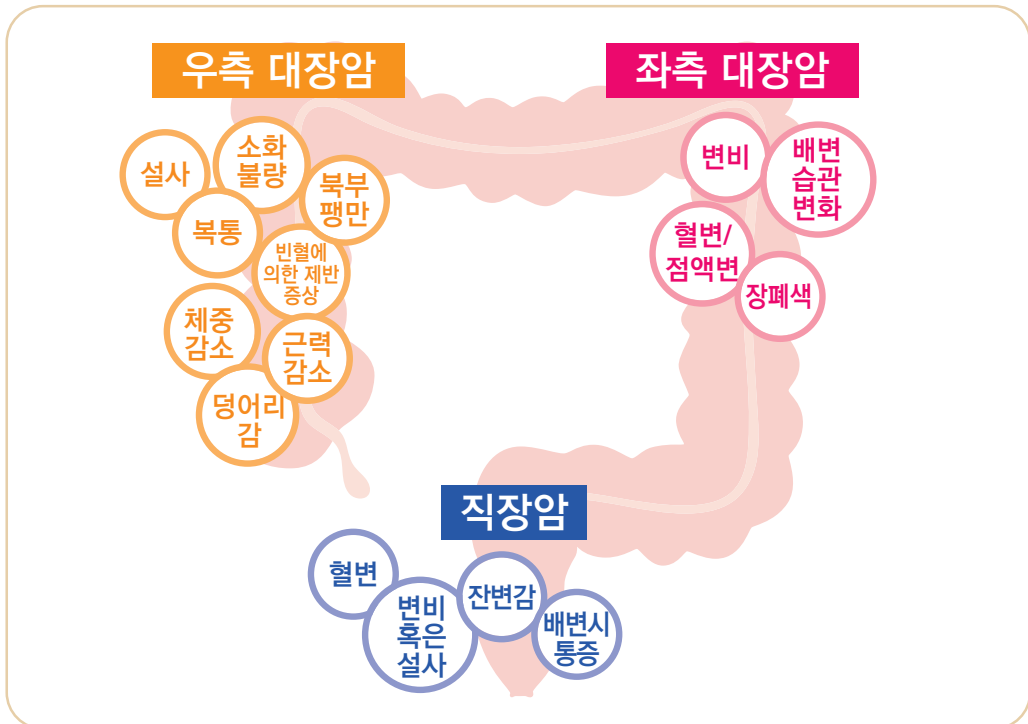


# 대장암

## 대장암의 위험요인 및 관련질환은 무엇인가요?

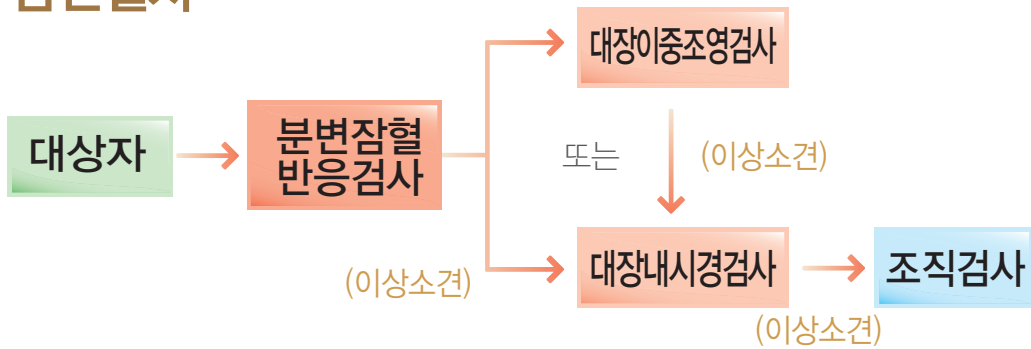
대장암은 생활요인과 환경요인 및 유전요인 등 여러 요인이 복합적으로 관여하여 발생합니다.

- 붉은 육류 및 육가공품, 고지방 식사 섭취
- 비만
- 가족 중 대장암이 있는 경우
- 음주, 흡연
- 관련질환
  - 선종성 대장용종
  - 가족성 대장용종증
  - 만성 염증성 대장질환





## ㉠ 검진절차



## ㉠ 분변잠혈반응검사

대변에 섞여있는 소량의 혈액을 검출하는 검사 방법으로, 대변 중 헤모글로빈양을 측정하는 검사입니다. 정확도는 다소 낮지만 검사 일주일 전부터 아스피린이나 소염제의 복용, 과도한 음주는 피해야 합니다.

## ㉠ 대장내시경검사

대장 내부를 직접 관찰하고 조직검사를 시행할 수 있습니다. 다만, 검사 전날 대장을 깨끗이 하는 과정과 내시경 삽입 등으로 인해 불편하실 수 있습니다.

## ㉠ 대장이종조영검사

공기로 대장을 팽창시키면서 조영제를 투여하고 엑스레이 촬영으로 대장 내부를 간접적으로 관찰하여 암의 위치와 크기를 파악하는 검사입니다. 검사 전날 대장을 깨끗이 하는 과정과 조영제와 공기 삽입 등으로 인해 약간 불편하실 수 있습니다.

# 간암

## 간암의 위험요인은 무엇인가요?

간암은 B형 및 C형 간염 바이러스 감염과 생활 요인이 복합적으로 관여하여 발생합니다.

- B형 및 C형 간염 바이러스 감염
- 간경변
- 음주, 흡연
- 아플라톡신 : 곡류나 두류의 보관 과정 중에 발생하는 곰팡이에서 생성되는 독소
- 간암 발생 고위험군: B형, C형 간염바이러스 보유자, 간경변증

※ 간암 발생 고위험군으로 진단 받으신 분은 6개월마다 검진을 권장합니다.



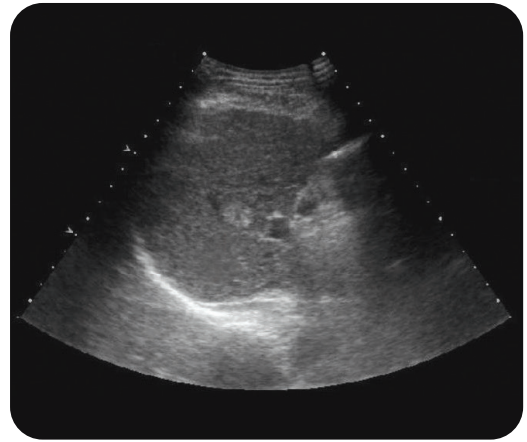
## ☞ 간암 검사 방법은 어떻게 되나요?

### ● 초음파 검사

검사 당일, 금식 외에 다른 준비가 필요하지 않습니다. 인체에 무해한 초음파를 간에 투과시킨 후 반사되는 음파를 관찰하여 만든 영상으로 간의 형태, 모양, 크기 등을 관찰하며 간암을 진단합니다.



[복부초음파 검사 시행 장면]



[복부초음파 사진]

### ● 혈청알파태아단백검사(알파피토프로테인 검사)

- 검사 전 특별한 주의사항은 없습니다.
- 모든 간암에서 상승되는 것은 아니므로 검진 시 초음파 검사를 함께 시행합니다.

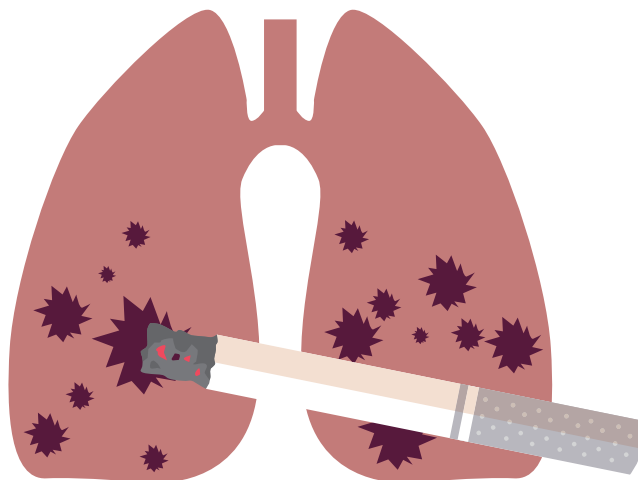
※ 혈청알파태아단백 : 간암 세포에 의해 생산되는 특이한 단백질입니다.

# 👉 폐암

## 👉 폐암의 위험요인은 무엇인가요?

폐암의 가장 중요한 발병 요인은 흡연입니다.  
여기에는 간접흡연까지 포함됩니다.

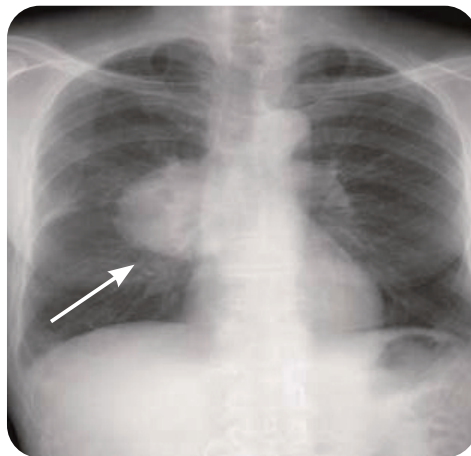
이 같은 생활 요인 외에도 석면, 비소, 크롬 따위 유독성 물질에 장기적 노출(직업적 요인), 우리 주변을 떠도는 벤조피렌을 비롯한 발암물질과 우라늄, 라돈같은 방사성물질의 영향(환경적 요인), 그리고 가족의 병력(유전적 요인) 등 여러요소가 복합적으로 관여하여 발생합니다.



4,800여 종의 화학물질 + 69종의 발암 및 발암의심물질

## 폐암 진단방법

폐암으로 의심되는 증상이 보일 때는 흉부 단순 X-선 촬영이나 전산화단층촬영(CT), 객담검사, 기관지내시경검사, 경피적 미세침흡인세포검사(세침생검술) 등을 통해 폐암 여부와 진행 정도를 판단합니다.

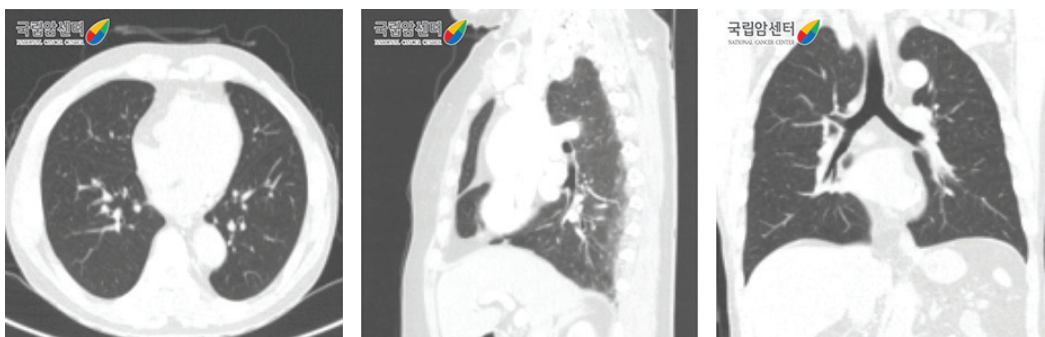


[폐암의 흉부 단순 촬영 소견]

## 폐암의 진단방법 중 흉부 전산화단층촬영 즉, CT촬영은 어떤 검사인가요?

흉부 전산화단층촬영, 즉 CT 촬영은 X선을 인체의 여러 각도에서 투과시켜 영상을 재구성하는 촬영방법입니다.

겹치는 부분이 없고 작은 조직들과의 밀도차이를 용이하게 판별할 수 있습니다. 암의 원발부위 및 림프절 침범 등, 병의 진행 정보 파악에 도움이 됩니다.



# } 유방암

## } 유방암의 위험요인은 무엇인가요?

유방암은 호르몬 관련 요인과 생활 요인 등 여러 요인이 복합적으로 관여하여 발생합니다.

- 비만, 음주, 가족 중 유방암이 있는 경우
- 호르몬 관련 요인 : 이른 초경, 늦은 폐경, 모유 수유를 하지 않은 경우, 첫 출산 연령이 늦은 경우

## } 유방암은 어떤 증상이 있나요?

- 유방에 덩어리, 단단한 멍울이 있거나 피부가 두꺼워짐
- 유방이 붓거나 붉어지거나 열이 남
- 유두가 가렵거나 통증이 있거나 벗겨짐
- 유두나 유두 외의 유방 부위가 부분적으로 안으로 말려 들어감
- 유두에서 모유가 아닌 분비물이 나옴



## 유방암 조기검진은 왜 받아야 하나요?

- 초기에는 대부분 증상이 없으며 증상이 생긴 후 병원을 찾게 되면 이미 진행된 경우가 많습니다.
- 종양은 위치, 크기, 조직학적 형태에 따라 다르지만 초기에 발견하면 수술을 하더라도 유방을 보존할 수 있습니다.

## 유방촬영술

유방 엑스레이 촬영을 말합니다. 유방암 진단을 위한 가장 기본적인 검사로, 만져지지 않는 유방암을 발견하는데 가장 좋은 검사입니다. 젊은 여성이나 치밀유방이 있는 사람의 경우에도 우선적으로 시행하게 됩니다.



[유방촬영술 시행 장면]

# 자궁경부암

## 자궁경부암의 위험요인은 무엇인가요?

자궁경부암은 인유두종바이러스감염을 비롯하여 생활 요인과 환경 요인 및 유전 요인 등 여러 요인이 복합적으로 관여하여 발생합니다.

- 인유두종바이러스(HPV) 감염
  - 매우 흔하게 감염되며, 감염되어도 특별한 증상이 없습니다. 대부분 특별한 치료 없이 낫습니다.
- 흡연
- 가족력

## 자궁경부암 검진은 왜 받아야 하나요?

- 초기에는 대부분 증상이 없으며 증상이 생긴 후에 병원을 찾게 되면 이미 암이 상당히 진행된 경우가 많습니다.
- 검진을 시행함으로써 암으로 진행되기 전단계인 자궁경부상피이형성증이나 상피내암단계 같은 상태에서 병을 조기 발견하여 치료하고 침윤성암의 경우에도 조기에 발견함으로써 완치율을 높이게 됩니다.



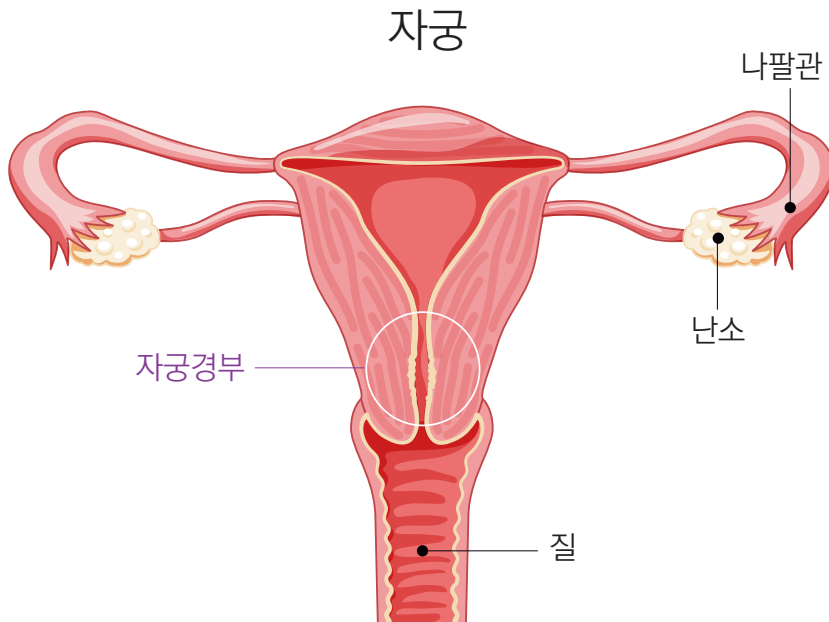
## 자궁경부암 검사 방법은 어떻게 되나요?

### ● 자궁경부세포검사

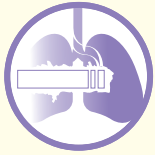
자궁경부암의 전 단계 병변인 자궁경부상피이형성증을 발견하기 위한 방법으로 현재까지 가장 널리 쓰이고 있는 검사법입니다. 질경을 넣어 자궁경부를 보이게 한 다음, 세포 채취용 솔로 자궁경부 세포를 채취하여 유리 슬라이드에 도말하여 현미경으로 검사하는 방법입니다.

### ● 인유두종바이러스검사

자궁경부세포검사의 위음성률을 줄이고 민감도를 높이기 위한 보완적 검사입니다. 외래에서 간단하게 질 안의 분비물을 채취하여 시행하는 것으로 아프지 않고 출혈도 없으나, 일반 검진이 목적일 경우 보험 급여 처리가 되지 않아서 추가 비용이 듭니다.



# 국민 암예방 수칙



담배를 피우지 말고,  
남이 피우는 담배 연기도 피하기



채소와 과일을 충분히 먹고,  
다채로운 식단으로 균형 잡힌 식사하기



음식을 짜지 않게 먹고,  
탄 음식을 먹지 않기



암예방을 위하여  
하루 한두잔의 소량 음주도 피하기



주 5회 이상, 하루 30분 이상,  
땀이 날 정도로 걸거나 운동하기

장애인암예방의 첫걸음,

국민 암예방 수칙으로 시작합니다.



자신의 체격에 맞는 건강 체중 유지하기



예방 접종 지침에 따라 B형 간염과 자궁경부암 예방접종 받기



성 매개 감염병에 걸리지 않도록 안전한 성생활 하기

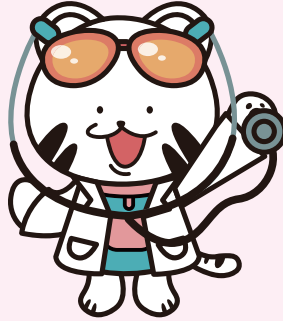


발암성 물질에 노출되지 않도록 작업장에서 안전 보건 수칙 지키기



암 조기 검진 지침에 따라 검진을 빠짐 없이 받기

충북지역암센터,  
충북지역장애인보건의료센터와 함께  
우리 모두 암예방해요!



국가암검진 예약 문의  
충북대학교병원 건강증진센터 043)269-6566, 6567

장애친화건강검진 문의  
충북지역장애인보건의료센터 043)269-2700

충북대학교병원  충북지역암센터

충청북도 청주시 서원구 1순환로 776 | 043)269-7710~7716