

2022

충청북도 장애인에게 힘이 되는 보건·의료·복지서비스



충청북도

지역장애인보건의료센터는

보건복지부와 충청북도의 지정으로 충청북도 지역 장애인에게 통합건강보건의료 서비스를 제공하기 위해 운영되는 기관입니다.



장애인의 평생건강 및
행복 실현

미션
Mission

비전
Vision

장애인의 건강권과
보건의료 접근성 보장

핵심가치
Core Values



소통
Communication



참여
Participation



통합
Integration

주요사업

장애인 건강보건의료 사업
(지역장애인건강보건의료 및 재활의료사업에 대한 지원)

여성장애인의 모성 보건사업
보건의료인력 및 장애인·가족에 대한 교육
건강검진, 진료, 재활 등 의료서비스 제공 지원



서비스 이용 안내

01

사업 대상자

충청북도에 거주하는 법적 등록 장애인 및 장애인이 될 것으로 예상되는 자
※ 신청방법: 전화, 방문, 홈페이지 등을 통해 가능

02

등록 및
초기상담

전화 및 대면으로 초기상담 및 보건의료 요구도 파악

03

서비스
계획수립

간호사, 물리치료사, 작업치료사, 사회복지사 등이 함께 대상자 맞춤형 서비스 계획


04

서비스 제공

대상자별 장애상태별 적절한 서비스 연계 제공

05

재평가 및
사후관리



01

보건-의료 지원

의료비 부담을 덜고 싶을 때	/ 06
생활이 어려워 의료비를 부담하기 힘들 때	/ 12
질병의 조기 발견을 원할 때	/ 16
치료가 어려운 질환을 앓고 있을 때	/ 19
정신건강 증진 등의 도움을 받고 싶을 때	/ 23

02

장애인 보건-의료 지원

의료 및 재활 지원이 필요할 때	/ 28
-------------------	------

03

장애인 복지 지원

장애로 인해 생활이 곤란할 때	/ 44
자녀 양육에 곤란을 겪을 때	/ 49
교육의 기회를 원할 때	/ 53
일자리가 필요할 때	/ 56
사회활동과 자립을 원할 때	/ 67
안정적인 일상생활을 원할 때	/ 71
장애인을 위한 세제혜택을 받고 싶을 때	/ 83
지역사회 복지시설을 이용하고 싶을 때	/ 86
어르신을 돌봐 드릴 일손이 필요할 때	/ 88
지역사회서비스 투자사업(장애인)	/ 89
각종 요금을 감면받고 싶을 때	/ 90

부록

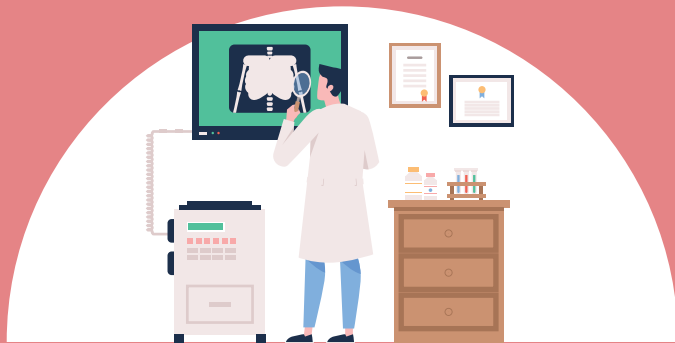
주요기관 연락처

도청	/ 94
시군구청	/ 94
읍면동 행정복지센터	/ 95
보건소	/ 100
국민건강보험공단	/ 100
국민연금공단	/ 101
장애인 주간보호시설	/ 101
장애인 복지관	/ 102
장애인 단체	/ 103
장애인 자립생활센터	/ 106
수어통역센터	/ 106
장애인 직업재활시설	/ 107
장애인 이동지원기관	/ 108
상급종합병원 및 종합병원	/ 108
병원	/ 109
정신병원	/ 110
요양병원	/ 111
치과병원	/ 112
한방병원	/ 113

01

보건의료 지원

건강에 문제가 있어 도움이 필요하신가요?



- ▶ 의료비 부담을 덜고 싶을 때
- ▶ 생활이 어려워 의료비를 부담하기 힘들 때
- ▶ 질병의 조기 발견을 원할 때
- ▶ 치료가 어려운 질환을 앓고 있을 때
- ▶ 정신건강 증진 등의 도움을 받고 싶을 때



의료비 부담을 덜고 싶을 때(건강보험)

○ 과도한 의료비 지출을 예방합니다.

건강보험제도

- 대상** 국내에 거주하는 전 국민(의료급여수급자 제외)
- 직장가입자 : 근로자 및 사용자, 공무원 및 교직원과 그 피부양자
 - 지역가입자 : 직장가입자와 그 피부양자를 제외한 자

내용

요양급여	진찰·검사, 약제·치료재료의 지급, 처치·수술 기타의 치료, 예방·재활, 입원, 간호, 이송에 대한 요양급여 제공
요양비	<ul style="list-style-type: none"> • 만성신부전증환자, 당뇨병환자, 신경인성방광환자의 소모성재료의 일부 지급 • 산소치료, 인공호흡기, 기침유발기치료가 필요한 환자, 수면무호흡증 환자의 치료를 위해 사용하는 양압기 등 기기 대여료(소모품)의 일부 지급 • 1형 당뇨병 환자의 연속혈당측정기, 인슐린자동주입기 구입금액 일부 지급 병·의원, 조산소가 아닌 자택 또는 이송 중 출산 시 25만 원 지급
건강비	건강검진 실시(2년에 1회, 비사무직은 매년) - 국가건강검진제도 참조(본 책자 16p)
임신·출산 진료비	임신·출산 진료비 100만 원을 국민행복카드로 지급 (다태아 140만 원, 분만 취약지 거주 임신부 20만 원 추가 지급)
장애인 보조기기 구입비	장애인보조기기 구입금액 일부 지급

- 방법**
- 직장가입자 : 직장에서 국민건강보험공단에 신청
 - 지역가입자 : 직장 실직, 퇴직 시 지역가입자로 전환

문의 국민건강보험공단 대전세종충청지역본부 보험급여부(보험급여1팀)
☎044-251-7401~5

알려드립니다

○ 피부양자란?

직장가입자에 의존해 생계를 유지하며 보수 또는 소득이 없는 자로 배우자, 부모·조부모(배우자의 부모·조부모 포함), 자녀·손자녀(배우자의 자녀·손자녀 포함) 및 그 배우자, 형제·자매를 포함합니다.

건강보험 산정특례

대상 | 암, 뇌혈관질환, 심장질환, 희귀질환, 중증난치질환, 결핵, 중증화상, 중증외상, 중증치매 질환을 가진 건강보험가입자 및 피부양자

구분	특례기간	본인부담률
암	5년	5%
뇌혈관질환	최대 30일(입원)	5%
심장질환	최대 30일 (단, 복잡성 선천성 심기형 및 심장이식 시 60일)	5%
희귀질환	5년(상세불명 희귀질환 1년)	10%
중증난치질환	5년	10%
결핵	결핵치료기간	0%
잠복결핵	1년	0%
중증화상	1년	5%
중증외상	최대 30일(입원)	5%
중증치매	V800 : 5년 V810 : 5년(매년 60일 산정특례적용, 연장사유 발생 시 최대 60일 연장)	10%

방법 | 산정특례 등록기준에 따라 확진을 받고, 담당의사가 발행한 '건강보험산정특례 등록 신청서'를 해당 병·의원 또는 공단에 신청
※ 뇌혈관, 심장질환자, 중증외상환자는 별도 등록 없이 적용

문의 | 국민건강보험공단 대전세종충청지역본부 보험급여부(보험급여1팀)
☎044-251-7401~5



의료비 부담을 덜고 싶을 때 (건강보험 본인부담금 경감)

○ **병·의원 이용 시 본인이 부담해야 하는 진료비와 약제비 부담을 덜어드립니다.**

건강보험 차상위

대상 | 희귀난치성 및 중증질환자, 6개월 이상 치료를 받고 있거나 치료가 필요한 만성 질환자, 18세 미만 아동·청소년 중 소득인정액이 기준 중위소득 50%(4인 기준 256만 540원) 이하이고 부양요건*을 충족하는 사람

* 부양의무자가 없거나, 있어도 부양능력이 없거나 부양을 받을 수 없는 경우

내용 | • 요양급여비용 중 본인부담금 경감

대상	본인부담률
희귀난치성·중증질환자	요양급여비(입원·외래) 면제, 기본식대의 20%만 부담
만성질환자, 18세 미만 아동	입원비용의 14%, 식대의 20%, 외래비용의 14%(정액 1,000원, 1,500원)만 부담

• 지역가입자의 건강보험료 지급

방법 | 주소지 읍면동 주민센터(행정복지센터)에 방문 신청

문의 | • 주소지 관할 행정복지센터(부록 참조)
• 보건복지상담센터 ☎129

고혈압·당뇨병 등록관리

대상 주민등록상 사업지역 거주 30세 이상 고혈압·당뇨병 환자
 ※ 사업지역 : 서울(성동구), 광주(광산구), 울산(중구), 세종(세종시), 경기(광명시, 남양주시, 안산시, 부천시, 하남시), 강원(동해시, 홍천군), 전북(진안군), 전남(목포시, 여수시, 장성군), 경북(경주시, 포항시), 경남(사천시), 제주(제주시)

내용

- 병원진료일 알림서비스 : 병·의원 치료일 및 예약일에 알림 서비스 제공
- 교육·상담 서비스 : 환자가 가정에서 직접 관리할 수 있도록 질환 및 영양 교육·상담 서비스 제공
- 의료비 지원(65세 이상) : 환자의 진료비, 약제비의 본인부담금 매월 지원
 ※ 진료비 1,500원, 약제비 질환별 2,000원 지원
 (고혈압, 당뇨병 모두 진료 받는 경우는 4,000원 지원)
 ※ 단, 외국인일 경우 건강보험가입자만 해당

방법 | 사업지역 의료기관에 신청(고혈압·당뇨병 등록관리 동의서 작성)

문의 • 주소지 관할 보건소

-청주시상당보건소 ☎043-201-3169	-옥천군보건소 ☎043-730-2123
-청주시흥덕보건소 ☎043-201-3380	-영동군보건소 ☎043-740-5922
-청주시서원보건소 ☎043-201-3260	-증평군보건소 ☎043-835-4245
-청주시청원보건소 ☎043-201-3494	-진천군보건소 ☎043-539-7422
-충주시보건소 ☎043-850-3543	-괴산군보건소 ☎043-832-4000
-제천시보건소 ☎043-641-3053	-음성군보건소 ☎043-871-2142
-보은군보건소 ☎043-540-5653	-단양군보건소 ☎043-420-3242

• 보건복지상담센터 ☎129

• 질병관리청 만성질환예방과 ☎043-719-7441

FAQ | 자주 하는 질문

○ **병·의원이나 약국은 어디든 등록관리를 받을 수 있는지요?**

‘고혈압·당뇨병 등록관리 병·의원’, ‘고혈압·당뇨병 등록관리 약국’이라는 스티커가 붙어 있는 의료기관과 약국에서 등록관리를 받을 수 있습니다. 방문 전 관할 보건소를 통해 꼭 확인하세요.

○ **병·의원 방문 시 무엇을 준비해야 되나요?**

병·의원을 처음 방문할 때 사업지역에 거주하는 주민임을 확인 할 수 있는 ‘주민등록증’ 또는 ‘건강보험증’을 지참하고, 진료를 받기 전에 미리 ‘고혈압·당뇨병 등록관리 동의서’를 작성하면 지원 혜택을 받을 수 있습니다.

의료급여 산정특례(중증질환 산정특례)

- 대상** | 중증질환자(암환자, 뇌혈관질환자, 심장질환자, 중증화상환자, 중증외상환자), 희귀질환 및 중증난치성질환자, 결핵질환자
- 내용** | • 급여비용에 대한 본인부담 면제
• 산정특례 등록자(암, 중증화상, 희귀질환 및 중증난치성질환, 결핵)의 경우 의료급여 절차 예외로 제2차 또는 제3차 의료급여기관에 의료급여 신청 가능
- 방법** | • 암, 중증화상, 희귀질환 및 중증난치성질환, 결핵 : 시군구청, 읍면동 주민센터 (행정복지센터)에 방문 신청 및 의료기관을 통한 온라인 대리신청 가능
• 뇌혈관·심장질환자, 중증외상환자 : 별도 자격전환 및 등록 없이 지원
- 문의** | • 보건복지상담센터 ☎129

재난적의료비 지원

- 대상** | 국내 거주하는 국민으로서 ①질환기준, ②소득기준, ③재산기준, ④의료비 부담수준 등을 고려하며, 지원대상 선정기준을 모두 충족하는 자
※ 단, 기초생활수급자 및 차상위계층은 ①질환기준, ④의료비 부담수준만 확인

기준	조건								
질환	<ul style="list-style-type: none"> • 입원진료 : 모든 질환 중 지원기준에 해당하는 자 • 외래진료 : 중증질환(암, 뇌혈관·심장·희귀·중증난치질환, 중증화상, 중증외상)으로 외래진료를 받은 자 중 지원기준에 해당하는 자 ※ 암, 희귀·중증난치질환, 중증화상, 중증외상으로 인한 외래진료를 받은 환자는 본인부담산정특례에 등록된 경우에 한하며, 심장·뇌혈관질환 및 중증외상 중 일부는 지원 대상에서 제외될 수 있음								
소득	기준중위소득 100%(4인 기준 건강보험료 직장가입자 18만 2,740원, 지역가입자 19만 850원) 이하								
재산	지원대상자가 속한 가구의 주택, 건물, 토지 등 재산 합산액이 5억 4천만 원(재산과표액* 기준) 이하 * 세액계산의 기준이 되는 금액								
의료비 부담수준	가구의 소득 구간별 본인이 부담한 의료비 총액이 기준금액 초과 시 지원								
	<table border="1"> <thead> <tr> <th>소득구간</th> <th>의료비 부담수준(기준금액)</th> </tr> </thead> <tbody> <tr> <td>기초생활수급자·차상위계층</td> <td>본인부담의료비 총액이 80만 원 초과 시 지원</td> </tr> <tr> <td>기준중위소득 50% 이하</td> <td>본인부담의료비 총액이 160만 원 초과 시 지원</td> </tr> <tr> <td>기준중위소득 100% 이하</td> <td>본인부담의료비 총액이 연소득 대비 15% 초과 시 지원</td> </tr> </tbody> </table>	소득구간	의료비 부담수준(기준금액)	기초생활수급자·차상위계층	본인부담의료비 총액이 80만 원 초과 시 지원	기준중위소득 50% 이하	본인부담의료비 총액이 160만 원 초과 시 지원	기준중위소득 100% 이하	본인부담의료비 총액이 연소득 대비 15% 초과 시 지원
	소득구간	의료비 부담수준(기준금액)							
	기초생활수급자·차상위계층	본인부담의료비 총액이 80만 원 초과 시 지원							
기준중위소득 50% 이하	본인부담의료비 총액이 160만 원 초과 시 지원								
기준중위소득 100% 이하	본인부담의료비 총액이 연소득 대비 15% 초과 시 지원								
※ 상기 기준은 진료개시일이 2021.1.1.이후 대상자부터 적용									
※ 본인부담의료비 총액 = 급여일부본인부담금 + 전액본인부담금 + 비급여금액 - 지원제외항목금액									

내용

기준	지원내용	
지원 비율	지원제외항목을 차감한 본인부담의료비(건강보험 적용 본인부담금 제외)의 소득구간별 지원비율 범위 내 지급	
	소득구간	지원비율
	기초생활수급자·차상위계층	80%
	기준중위소득 50% 이하	70%
	기준중위소득 50% 초과 100% 이하	60%
기준중위소득 100% 초과 200% 이하	50%	
지원 한도	질환별 입원, 외래진료를 합하여 연간 180일까지(투약일수 제외), 연간 3천만 원 한도 내 지원하며 개별심사를 통해 반드시 필요하다고 인정되는 경우 최대 1천만 원까지 추가 지원 가능	
개별 심사	<p>기준에 다소 못 미치거나 초과하더라도 반드시 지원이 필요한 사례의 경우 심사를 통해 선별·추가 지원</p> <p>① 기준중위소득 100% 초과 200% 이하 가구로서 의료비 부담이 큰 경우</p> <p>② 의료비 부담수준이 연간 소득의 15% 이하인 경우이나 질환·가구의 특성 등으로 지원이 필요한 경우</p> <p>③ 중증질환 외의 질환으로 고액 외래 의료비가 발생한 경우</p> <p>④ 지원상한을 초과하는 고액 의료비가 발생한 경우</p> <p>⑤ 질환특성을 고려하여 지원여부 판단이 필요한 경우</p>	

방법

- 신청방법 : 환자 또는 대리인이 국민건강보험공단 지사에 방문하여 지급 신청
- 신청기간 : 퇴원일(최종진료일) 다음날부터 180일(토·공휴일 포함) 이내

문의

- 국민건강보험공단
 - 대전세종충청지역본부 보험급여부(보험급여2팀) ☎044-251-7601~5
 - 청주동부지사(청주시상당구, 서원구) 보험급여부 ☎043-270-9784
 - 청주서부지사(청주시흥덕구, 청원구) 보험급여부 ☎043-269-7089
 - 충주지사 보험급여팀 ☎043-849-7744,7
 - 제천단양지사 보험급여팀 ☎043-922-0142
 - 옥천지사(보은, 영동) 영동출장소 ☎043-743-0817
 - 진천지사 보험급여팀 ☎043-531-2143
 - 음성지사 보험급여팀 ☎043-870-0148
- 보건복지상담센터 ☎129



생활이 어려워 의료비를 부담하기 힘들 때

생활유지 능력이 없거나 생활이 어려운 저소득 국민에게
의료급여·요양비 등을 지원합니다.

의료급여 본인부담금 보상제·상한제·대지급금 지원

대상 | 의료급여 본인부담금이 일정 기준액을 초과한 의료급여수급자

내용 | 초과 금액의 일부 환급

구분	본인부담금 보상제	본인부담금 상한제	본인부담률
1종 수급자	매 30일간 2만 원 초과 시 초과 금액의 50% 지급	매 30일간 5만 원 초과 시 초과 금액 전액 환급	-
	(노인틀니, 임플란트, 선별급여, 병원 이상 의료기관 상급병실료(2·3인실) 및 연장승인 미신청 등으로 인한 건보부담 적용금액, 비급여, 식대 본인부담금 제외)		
2종 수급자	매 30일간 20만 원 초과 시 초과 금액의 50% 지급	연간 80만 원 초과 시 초과금액 전액 환급 (단, 요양병원에 연간 240일 초과 입원 시에는 연간 120만 원 초과 금액)	입원 진료비 중 본인부담금 20만 원 초과 시 보장기관이 인정한 금액
	(노인틀니, 임플란트, 선별급여, 병원 이상 의료기관 상급 병실료(2·3인실) 및 연장승인 미신청 등으로 인한 건보부담 적용금액, 비급여, 식대 본인부담금 제외)		

방법 | 시군구청에 신청(유선, 우편, FAX 등)

문의 | • 시군구청

- 청주시 서원구청 주민복지과 ☎043-201-6152
- 청주시 상당구청 주민복지과(사회복지팀) ☎043-201-5152
- 청주시 청원구청 주민복지과 ☎043-201-8154
- 청주시 흥덕구청 주민복지과 ☎043-201-7152
- 충주시청 복지정책과(생활보장팀) ☎043-850-5943~6
- 제천시청 사회복지과(복지기획팀) ☎043-641-5334,5337~8
- 옥천군청 복지정책과(통합조사팀) ☎043-730-3314
- 보은군청 주민복지과(조사관리팀) ☎043-540-3831~6
- 영동군청 주민복지과 ☎043-740-3579
- 증평군청 생활지원과 ☎043-835-3515~6
- 진천군청 주민복지과(통합조사관리팀) ☎043-539-3235,9
- 괴산군청 주민복지과(복지기획팀) ☎043-830-3373,6
- 음성군청 주민지원과(생활보장팀) ☎043-871-3324,6,3338
- 단양군청 주민복지과(복지기획팀) ☎043-420-2105~6

의료급여 제도

대상 의료급여수급자를 1종, 2종으로 구분해 지원

구분	지원대상
1종 수급자	기초생활수급자 : 근로무능력가구, 희귀·중증난치질환자, 중증질환자(암환자, 중증화상환자만 해당), 기초생활보장 시설수급자
	행려환자, 이주민, 의사자 및 의사자의 유족, 18세 미만 입양아동, 국가유공자, 국가무형문화재 보유자, 북한이탈주민, 5·18민주화운동 관련자, 노숙인 ※ 국가유공자, 국가무형문화재 보유자, 북한이탈주민의 경우 소득재산기준이 있음
2종 수급자	기초생활수급자 중 1종 수급대상이 아닌 가구

내용

구분	지원내용
요양급여	진찰·검사, 약제·치료재료의 지급, 처치·수술 기타의 치료, 예방·재활, 입원, 간호, 이송에 대한 의료서비스 제공 ※ 본인부담 : (1종)입원 면제, 외래 1,000~2,000원, (2종)입원 10%, 외래 1,000원~15%, 약국 500원(일부 예외 있음)
요양비	자동복막투석에 사용되는 복막관류액 또는 소모성재료비, 당뇨병 소모성 재료비, 자가도뇨 소모성 재료비, 산소치료비, 인공호흡기·기침유발기 대여비, 양압기 임대비용 및 소모품 구입비 지원 병·의원, 조산소가 아닌 자택 또는 이송 중 출산 시 25만 원 지급
건강검진	<ul style="list-style-type: none"> • (일반건강검진) 고혈압, 당뇨 등 심뇌혈관질환을 조기 발견하여 치료 및 관리로 연계하기 위해 건강검진 실시(2년에 1회, 비사무직은 매년) <ul style="list-style-type: none"> - 국가건강검진제도 참조(16p) • (생애전환기 건강검진) 성별연령별 특성에 적합한 맞춤형 건강진단 <ul style="list-style-type: none"> - 골밀도 검사 : 66세 여성 - 인지기능장애 : 66세 이상 2년 마다 - 정신건강검사(우울증) : 70세를 시작으로 10년동안 1회 - 생활습관평가 : 70세 - 노인신체기능검사 : 66, 70, 80세
임신·출산 진료비	임신·출산에 대한 진료비 100만 원을 가상계좌로 지급 (다태아인 경우 140만 원)
장애인 보조기기 구입비	장애인보조기기 구입금액 지급 ※ 보조기기에 대한 유형별 기준액, 고시금액 및 실구입 금액 중 최저금액에 해당하는 금액을 지급

방법 제1차 의료급여기관(의원급, 보건기관) 우선 이용 후 의료급여 의뢰서를 발급받아 제2차 의료급여기관(병원, 종합병원) 이용 가능

- 국가유공자는 보건지청(☎1577-0606)에 신청
- 국가무형문화재보유자는 문화재청(☎1600-0064)에 신청

문의 보건복지상담센터 ☎129

의료급여 본인부담 면제

대상	구분	대상자
	1종 수급자의 외래 본인부담금	당연 적용(사유 발생 시 일괄 적용) : 18세 미만, 행려환자, 등록 결핵 환자· 중증질환자·희귀질환자·중증난치질환자, 선택의료급여기관 적용자 신청에 의한 적용 : 20세 이하 재학자, 임산부, 가정간호대상자
	2종 수급자의 입원 본인부담금	제왕절개·자연분만 산모, 6세 미만 아동, 기타 중증질환자(일정기한 내)

내용 | 해당 급여항목에 대한 본인부담금 면제

방법 | 시군구청에 방문 신청

문의 | 보건복지상담센터 ☎129

건강생활 유지비 지원

대상 | 의료급여 1종 수급자(본인부담면제자, 급여제한자 제외)

내용 |

- 매월 6,000원(7만 2,000원/연) 지원
- 의료기관 이용 시 차감 후 잔액을 정산하여 차기년도 현금으로 환급
※ 월 초일부터 말일까지 지속 입원한 경우는 해당기간 분을 제외하여 환급

방법 | 외래진료 시 본인부담금이 건강생활 유지비 잔액에서 차감되며, 매 연도말 기준 잔액이 있는 경우 다음연도 중 본인계좌로 지급

문의 |

- 국민건강보험공단 ☎1577-1000
- 보건복지상담센터 ☎129

선택의료급여기관 제도

- 대상** | 동일 질환으로 여러 병·의원을 이용하거나 중복투약으로 인하여 연간 의료급여 상한일수*를 초과하여 의료급여를 받고자 하는 자 등
* 등록 중증질환, 등록 희귀·중증난치질환, 만성고시질환은 각 질환별 연간 455일, 기타 질환은 질환별 합산하여 연간 545일
- 내용** | 본인이 선택한 의료급여기관을 다음 연도 말까지 이용할 것을 조건으로 당해 연도 급여일수를 연장하며, 의료급여 1종 수급자가 선택한 의료급여기관 이용 시 의료급여 비용 중 본인부담금 전액 면제
- 방법** | 읍면동 주민센터(행정복지센터)에 방문 신청
- 문의** | 보건복지상담센터 ☎129

FAQ | 자주 하는 질문

○ 선택의료급여기관을 변경할 수 있나요?

- 다음 세 가지 상황에서는 변경할 수 있습니다.
 - ① 이용자가 다른 시군구로 전입한 경우
 - ② 선택의료급여기관이 업무정지·폐업한 경우
 - ③ 선택의료급여기관에서 진료가 곤란한 질환의 발생 등 불가피한 사유가 발생한 경우(연 1회에 한함)



질병의 조기발견을 원할 때

- 모든 국민이 건강위험요인과 질병을 조기에 발견하여 적절한 치료를 받고 건강한 삶을 영위할 수 있도록 지원합니다.

국가건강검진제도

대상

구분	지원대상								
일반 건강검진	<ul style="list-style-type: none"> 건강보험가입자 : 지역세대주, 직장가입자 및 20세 이상 세대원과 피부양자 의료급여수급자 : 20~64세 세대주 및 세대원 (66세 이상은 의료급여생애전환기 시행) 								
암검진	<ul style="list-style-type: none"> 위암 : 40세 이상의 남녀(2년 1회) 간암 : 40세 이상의 남녀 중 간암발생고위험군* 해당자(6개월 1회) * 간경변증, B형 간염 항원 양성, C형 간염 항체 양성, B형 또는 C형 간염바이러스에 의한 만성 간질환 환자 대장암 : 50세 이상의 남녀(1년 1회) 유방암 : 40세 이상의 여성(2년 1회) 자궁경부암 : 20세 이상의 여성(2년 1회) 폐암 : 54세~74세 남녀 중 고위험군* 해당자(2년 1회) * 30갑년(하루평균 담배소비량(갑)×흡연기간(년)) 이상의 흡연력을 가진 자 ※ 폐암 발생 고위험군으로 확인되어 국가폐암검진을 받았던 자는 검진 후 금연하더라도 금연 15년 이내, 만 74세까지 폐암검진 대상자 포함 								
영유아 건강검진	<ul style="list-style-type: none"> 6세 미만의 영유아 - 월령별로 총 8회(구강검진 3회) 검진 실시 								
	구분	(1차) 생후 14~35일	(2차) 4~6 개월	(3차) 9~12 개월	(4차) 18~24 개월	(5차) 30~36 개월	(6차) 42~48 개월	(7차) 54~60 개월	(8차) 66~71 개월
	건강검진	○	○	○	○	○	○	○	○
구강검진	-	-	-	○ (18-29)	-	○ (42-53)	○ (54-65)	-	
학생 건강검진	초등학교 1학년부터 3년 주기(초등학교 1·4학년생, 중학교 1학년생, 고등학교 1학년생)								
학교 밖 청소년 건강검진	9~18세 학교 밖 청소년(3년 주기)								

내용

구분	목표 질환	
일반 건강검진	<ul style="list-style-type: none"> • 공통 : 비만, 시각·청각이상, 고혈압, 폐결핵, 신장질환, 빈혈, 당뇨병 등 • 성·연령별 : 이상지질혈증, B형간염, 골다공증, 우울증, 인지기능장애 등 	
	성·연령별 검사항목	실시시기
	총콜레스테롤	남성 24세 이상, 여성 40세 이상 4년마다
	HDL콜레스테롤	
	트리글리세라이드	
	LDL 콜레스테롤	
	B형간염	40세
	골밀도검사	54, 66세(여성)
	인지기능장애	66세 이상 2년 1회
	정신건강검사(우울증)	20, 30, 40, 50, 60, 70세 (해당 연령을 시작으로 10년 동안 1회)
	생활습관평가	40, 50, 60, 70세
	노인신체기능	66, 70, 80세
치면세균막검사	40세	
암검진	<ul style="list-style-type: none"> • 위암 : 위내시경검사(단, 위내시경검사를 실시하기 어려운 경우 위장조영검사 선택적 시행) • 간암 : 간초음파검사와 혈청알파태아단백검사 병행 • 대장암 : 분변잠혈검사, 이상 소견시 대장내시경검사(단, 대장내시경검사를 실시하기 어려운 경우 대장이중조영검사 선택적 시행) • 유방암 : 유방촬영술 • 자궁경부암 : 자궁경부세포검사 • 폐암 : 저선량 흉부CT 검사 	
영유아 건강검진	성장·발달이상, 비만, 시각·청각이상, 모유수유, 영양결핍(과잉), 영아돌연사증후군, 안전사고, 대소변가리기, 개인위생, 사회성 발달, 취학전준비, 전자미디어노출, 치아발육상태, 치아우식증	
학생건강검진 (교육부)	근·골격 및 척추, 시력측정, 안질환, 청력, 구강상태 등	
학교 밖 청소년 건강검진 (여성가족부)	비만, 시각·청각이상, 고혈압, 신장질환, 간질환(B형·C형간염), 성매개질환 등	

방법

국민건강보험공단에서 발송한 건강검진표와 신분증을 지참 후 검진기관에서 건강검진 실시

문의

- 국민건강보험공단
 - 대전세종충청지역본부 건강관리부(건강관리1팀) ☎044-251-7441~4
 - 청주동부지사(청주시상당구, 서원구) 보험급여부 ☎043-270-9803~4
 - 청주서부지사(청주시상당구, 서원구) 보험급여부 ☎043-269-7103,5
 - 제천단양지사 건강관리팀 ☎043-922-0162
 - 옥천지사(보은, 영동) 영동출장소 ☎043-743-5529
 - 진천지사 보험급여팀 ☎043-531-2146
 - 음성지사 보험급여팀 ☎043-870-0147
- 국민건강보험공단 누리집(www.nhis.or.kr)

지역사회통합 건강증진 사업

대상 | 지역 주민

내용 | 각 지역 특성 및 주민의 건강수요에 따라 다양한 건강증진 사업 수행

- 음주폐해 예방(절주)
- 신체활동
- 영양
- 비만 예방관리
- 구강 보건
- 심뇌혈관질환 예방관리
- 한의약 건강증진
- 아토피·천식 예방관리
- 여성어린이 특화
- 지역사회중심 재활
- 금연
- 방문 건강관리
- 치매관리

방법 | 주소지 관할 보건소 문의 후 신청

문의 | 주소지 관할 보건소

-청주시상당보건소 ☎043-201-3116	-옥천군보건소 ☎043-730-2123
-청주시흥덕보건소 ☎043-201-3342	-영동군보건소 ☎043-740-5622
-청주시서원보건소 ☎043-201-3220	-증평군보건소 ☎043-835-4220
-청주시청원보건소 ☎043-201-3421	-진천군보건소 ☎043-539-7771
-충주시보건소 ☎043-850-3415	-괴산군보건소 ☎043-832-4000
-제천시보건소 ☎043-641-3053	-음성군보건소 ☎043-871-2142
-보은군보건소 ☎043-543-2825	-단양군보건소 ☎043-420-3203

- 보건복지상담센터 ☎129

청년마음건강지원사업(바우처)

대상 | 만 19~34세 청년(소득기준 없음)

내용 | 전문상담서비스 및 사전·사후검사 총 10회 제공(재판정 시 연장 가능)

방법 | 거주지 읍면동 주민센터(행정복지센터)에 신청

문의 | 보건복지상담센터 ☎129



치료가 어려운 질환을 앓고 있을 때

- 치료가 어렵거나 지속적인 치료가 필요한 질환으로 인한 경제적 부담을 덜어드립니다.

성인 암환자 의료비 지원

대상 | 의료급여수급자 및 차상위 계층(차상위 본인부담경감대상자로 건강보험증의 구분자 코드 C, E 해당자) 중 만18세 이상 전체 원발성 암환자

내용 | 암환자에게 연속 최대 3년 간 의료비 지원(연 최대 300만 원, 급여/비급여 구분 없음)

방법 | 주소지 관할 보건소에 신청

문의

- 주소지 관할 보건소
 - 청주시상당보건소 ☎043-201-3180
 - 청주시흥덕보건소 건강증진팀 ☎043-201-3382
 - 청주시서원보건소 건강증진팀 ☎043-201-3286
 - 청주시청원보건소 건강증진팀 ☎043-201-3485
 - 충주시보건소 보건과 검진팀 ☎043-850-3441
 - 제천시보건소 감염병관리과 ☎043-641-3172
 - 보은군보건소 건강증진과 방문보건팀 ☎043-540-5652
 - 옥천군보건소 모자건강팀 ☎043-730-2152
 - 영동군보건소 진료팀 ☎043-740-5592
 - 증평군보건소 지역보건팀 ☎043-835-4243
 - 진천군보건소 건강증진과 가족건강팀 ☎043-539-7312
 - 괴산군보건소 방문보건팀 ☎043-830-2323
 - 음성군보건소 보건진료팀 ☎043-871-2162
 - 단양군보건소 건강증진과 보건진료팀 ☎043-420-3233
- 보건복지상담센터 ☎129
- 국가암정보센터 ☎1577-8899

소아 암환자 의료비 지원

- 대상**
- 의료급여수급자 및 차상위 계층(차상위 본인부담경감대상자로 건강보험증의 구분자 코드 C,E 해당자) 중 등록 신청일 기준 만 18세 미만 전체 암환자
 - 건강보험가입자 중 가구소득, 재산 조사 결과가 적합한 등록 신청일 기준 만 18세 미만 전체 암환자
- ※ 환자가구 소득은 기준 중위소득 120%(4인 기준 614만 5,296원) 이하, 재산은 최고재산액 300%(대도시 4인 기준 3억 936만 9,209원) 이하

내용 백혈병은 연 최대 3,000만 원, 기타 암종은 연 최대 2,000만 원 (단, 조혈모세포 이식 시에는 3,000만 원)까지 의료비 지급

방법 주소지 관할 보건소에 신청

문의 • 주소지 관할 보건소

-청주시상당보건소 건강증진팀	☎043-201-3180
-청주시흥덕보건소 건강증진팀	☎043-201-3382
-청주시서원보건소 건강증진팀	☎043-201-3286
-청주시청원보건소 건강증진팀	☎043-201-3485
-충주시보건소 보건과 검진팀	☎043-850-3441
-제천시보건소 감염병관리과	☎043-641-3172
-보은군보건소 건강증진과 방문보건팀	☎043-540-5652
-옥천군보건소 모자건강팀	☎043-730-2152
-영동군보건소 진료팀	☎043-740-5592
-증평군보건소 지역보건팀	☎043-835-4243
-진천군보건소 건강증진과 가족건강팀	☎043-539-7312
-괴산군보건소 방문보건팀	☎043-830-2323
-음성군보건소 보건진료팀	☎043-871-2162
-단양군보건소 건강증진과 보건진료팀	☎043-420-3233

- 보건복지상담센터 ☎129
- 국가암정보센터 ☎1577-8899

희귀질환자 의료비 지원

대상 희귀질환 산정특례에 등록된 건강보험가입자로 환자가구와 부양의무자가구의 소득과 재산이 일정기준 미만인 사람

내용

- 희귀질환 진료비에 대한 요양급여 중 본인부담금 지원
- 인공호흡기 및 기침유발기 대여료(103개 질환) 지원
- 보조기기 구입비(93개 질환), 간병비(월 30만 원, 97개 질환) 지원
- 선천성대사이상 질환자(만 19세 이상, 28개 질환)에게 특수식이 구입비 지원
(특수조제분유 연간 360만 원 이내 및 저단백햇반 연간 168만 원 이내)
※ 간병비, 특수식이 구입비는 의료급여 수급권자, 차상위 본인부담 경감 대상자도 동일하게 지원

방법 주소지 관할 보건소에 신청 → 소득재산 조사 → 대상자 선정

문의 • 주소지 관할 보건소

-청주시상당보건소	☎043-201-3180
-청주시흥덕보건소	☎043-201-3362
-청주시서원보건소 지역보건팀	☎043-201-3265
-청주시청원보건소	☎043-201-3498
-충주시보건소 보건과 검진팀	☎043-850-3442
-제천시보건소 감염병관리과	☎043-641-3173
-보은군보건소 건강증진과 방문보건팀	☎043-540-5653
-옥천군보건소 모자건강팀	☎043-730-2152
-영동군보건소 진료팀	☎043-740-5592
-증평군보건소 지역보건팀	☎043-835-4245
-진천군보건소 진료팀	☎043-539-7402
-괴산군보건소 방문보건팀	☎043-830-2323
-음성군보건소 보건진료팀	☎043-871-2162
-단양군보건소 보건진료팀	☎043-420-3231

• 보건복지상담센터 ☎129

2022년, 이렇게 달라집니다.

○ 국가인권위원회 정책 권고에 따른 '희귀질환자 의료비 지원사업' 부양의무자 기준 차별적 요소 개정

- 부모가 부양의무자일 경우 : 환자의 성별, 결혼 여부와 관계없이 '본인의 부모'를 부양의무자로 산정
- 자녀가 부양의무자일 경우 : 자녀의 성별, 결혼 여부와 관계없이 '자녀(배우자 포함)'를 부양의무자로 산정

입원·격리치료명령 결핵환자 부양가족 생활보호비 지원

대상 | 입원·격리치료명령을 받아 소득을 상실한 결핵환자로 소득인정액이 기준 중위소득의 120%(4인 기준 614만 5,296원) 미만인 환자가구(단, 기초생활수급자 제외)

내용 | 가구별 생계급여 최저보장 수준으로 지원

<2022년 가구별 생계급여 기준>

(단위 : 원/월)

1인가구	2인가구	3인가구	4인가구	5인가구	6인가구	7인가구
58만 3,444	97만 8,026	125만 8,410	153만 6,324	180만 7,355	207만 2,101	233만 4,178

※ 8인 이상 가구 26만 2,076원씩 증가(8인 가구 259만 6,254원)

방법 | 주소지 관할 보건소에 신청(입원·격리치료 환자) → 의뢰환자 가구 소득조사, 지원대상 확정(보건소) → 가구별 생계급여 기준에 따라 부양가족생활보호비 지원(보건소)

문의 | • 주소지 관할 보건소
• 보건복지상담센터 ☎129

알려드립니다

○ 입원명령이란?

주소지 보건소에서 전염성 다제내성결핵 환자 등을 의료기관에 격리조치 후 관련 치료비용을 지원하는 제도입니다.



정신건강 증진 등의 도움을 받고 싶을 때

- 우울증, 중독 등을 해소하기 위한 상담 서비스, 교육 프로그램을 제공합니다.

정신건강복지센터 이용

대상 | 지역 주민

- 내용**
- 지역사회 주민 대상 우울증, 자살 등 정신건강 상담 및 예방 교육
 - 만 18세 이하 또는 취약계층 아동·청소년 정신건강 증진(상담, 교육, 의료비지원 등)
 - 정신질환자 대상 투약·치료관리, 심층사정평가, 상담 및 사회복귀 지원

방법 | 해당 지역 정신건강복지센터 문의 후 신청

문의

- 주소지 관할 정신건강복지센터
 - 충청북도광역정신건강복지센터 ☎043-217-0597
 - 청주시서원정신건강복지센터 ☎043-291-0199
 - 청주시흥덕정신건강복지센터 ☎043-234-8686
 - 청주시청원정신건강복지센터 ☎043-215-6868
 - 청주시상당정신건강복지센터 ☎043-298-0199
 - 충주시정신건강복지센터 ☎043-855-4006
 - 제천시정신건강복지센터 ☎043-646-3074
 - 보은군정신건강복지센터 ☎043-544-6991
 - 증평군정신건강복지센터 ☎043-835-4276
 - 옥천군정신건강복지센터 ☎043-731-2199
 - 괴산군정신건강복지센터 ☎043-832-0330
 - 음성군정신건강복지센터 ☎043-872-1883
 - 진천군정신건강복지센터 ☎043-536-8387
 - 영동군정신건강복지센터 ☎043-740-5929
 - 단양군정신건강복지센터 ☎043-420-3257
- 정신건강위기 상담전화 ☎1577-0199

FAQ | 자주 하는 질문

- 정신건강위기 상담전화(1577-0199)는 어떤 일을 하나요?

- 담당 정신건강전문요원 등이 자살위기 상담 등 정신건강 상담, 정신건강 정보 제공, 정신의료기관 안내 등을 합니다. 정신건강위기 상담전화는 시군구의 정신건강복지센터로 연결되고, 정신건강복지센터가 미설치된 곳은 보건소의 정신건강전문요원에게 연결됩니다. 야간 및 주말, 휴일은 광역 정신건강복지센터로 착신 전환하여 연결되기 때문에 365일, 24시간 전국 어디에서나 도움을 받을 수 있습니다.

중독관리통합지원센터 운영

- 대상** | • 지역사회 내 중독(알코올, 도박, 마약, 인터넷 등)에 문제가 있는 자 및 그 가족, 지역주민
• 의료기관 또는 시설 등에서 퇴원(소)한 중독자로서 사회적응훈련을 필요로 하는 중독자
• 기타 중독 관련 상담 및 재활훈련서비스가 필요한 사람
- 내용** | • 중독 조기발견 및 단기치료를 통한 고위험군을 발굴 후 심층 사정평가 수행, 교육 및 사례관리서비스를 제공
• 중독자 개인에 대한 전문 사례관리서비스 외에도 가족 단위의 통합적인 사례관리서비스를 제공
• 중독폐해 관련 지식수준 향상을 위한 교육을 실시
- 방법** | 중독관리통합지원센터에 문의 후 이용 신청
- 문의** | • 주소지 관할 중독관리통합지원센터
-청주시중독관리통합지원센터 ☎043-272-0067
• 보건복지상담센터 ☎129

노숙인 및 취약계층 알코올 중독문제 관리사업

- 대상** | 알코올 중독 문제가 있는 노숙인 및 취약계층
- 내용** | • 중독자에 대한 사례관리서비스를 제공하고, 대상자 욕구에 부합하는 사회복지 서비스를 연계
• 대상자 증상, 동기수준에 맞는 상담·교육 프로그램을 제공
• 노숙인 관련 시설 및 사회복지서비스 기관 등 지역사회 내 중독관리서비스 지원이 필요한 기관과의 네트워크를 구축
- 방법** | 시군구청에 문의 후 신청
- 문의** | • 보건복지상담센터 ☎129
• 정신건강위기 상담전화 ☎1577-0199

자살예방센터 운영

- 대상** | 지역 주민
- 내용** | • 자살위험자 대상으로 자살 위기상담 서비스 제공 및 정신과적 치료연계
• 만성적 복합적 어려움을 지닌 경우 지역사회 내 통합사례관리체계 의뢰 및 연계협력
• 자살유족 상담 및 치료비 지원 등
- 방법** | 해당 지역 자살예방센터 문의 후 신청
- 문의** | 자살예방상담전화 ☎1393

정신질환자 치료비 지원사업

- 대상** 정신질환으로 인하여 적시에 적절한 치료가 필요한 자
- 정신건강의학과 전문의에게 진단받은 정신질환자
 - 자타해 위험이 발생하여 즉각적으로 응급·행정입원이 필요한 자
 - 정신질환의 만성화 예방 및 지속 치료 동기부여가 필요한 초발 정신질환자 및 외래치료 지원(정신건강복지법 제64조)을 받은 자

내용	지원대상	지원종류	지원항목 및 금액
	전 국민 (건강보험 가입자)	응급입원비 - 의사와 경찰관의 동의를 받아 3일 동안 입원하는 경우	<ul style="list-style-type: none"> 국민기초생활수급자·차상위계층 - 본인일부부담금 및 비급여본인부담금 포함 1인당 연간 최대 450만 원까지 치료비 지원
		행정입원비 - 지자체장이 진단 및 치료를 지정 정신의료기관에 의뢰하여 입원하는 경우	
		외래치료 지원 대상자의 외래치료비 - 정신건강심사위원회를 통해 외래치료 지원 행정명령을 받은 경우	
	건강보험 가입자 중 기준 중위소득 120% 이하인 자	발병초기 정신질환 외래치료비 - 최초 진단*을 받은 후 5년 이내 치료를 받는 경우 * 해당진단 : 조현병, 분열형 및 망상성 장애(F20-F29), 조병 에피소드(F30), 양극성 정동장애(F31), 재발성 우울장애(F33), 지속성 기분장애(F34)	<ul style="list-style-type: none"> 건강보험가입자 - 본인일부부담금 1인당 연간 최대 450만 원까지 치료비 지원

방법 주소지 관할 보건소, 정신건강복지센터에 신청

- 문의**
- 보건복지상담센터 ☎129
 - 주소지 관할 정신건강복지센터
 - 충청북도광역정신건강복지센터 ☎043-217-0597
 - 청주시서원정신건강복지센터 ☎043-291-0199
 - 청주시흥덕정신건강복지센터 ☎043-234-8686
 - 청주시청원정신건강복지센터 ☎043-215-6868
 - 청주시상당정신건강복지센터 ☎043-298-0199
 - 충주시정신건강복지센터 ☎043-855-4006
 - 제천시정신건강복지센터 ☎043-646-3074
 - 보은군정신건강복지센터 ☎043-544-6991
 - 증평군정신건강복지센터 ☎043-835-4276
 - 옥천군정신건강복지센터 ☎043-731-2199
 - 괴산군정신건강복지센터 ☎043-832-0330
 - 음성군정신건강복지센터 ☎043-872-1883
 - 진천군정신건강복지센터 ☎043-536-8387
 - 영동군정신건강복지센터 ☎043-740-5929
 - 단양군정신건강복지센터 ☎043-420-3257

02

장애인 보건-의료 지원

건강에 문제가 있어
도움이 필요하신가요?



◀ 의료 및 재활 지원이 필요할 때



의료 및 재활지원이 필요할 때

- 장애로 인한 진료·치료에 필요한 비용을 지원하고, 재활을 통해 보다 건강한 생활을 할 수 있도록 재활·치료서비스를 제공해드립니다.

장애인 의료비 지원

대상 | 등록장애인 중 의료급여 2종 수급권자 및 차상위 본인부담경감대상자(만성질환자 및 만 18세 미만 아동 등)
 ※ 장애인 의료비는 장애인에게만 지원되므로 장애인과 세대를 같이하는 비장애인인 가족은 지원 대상 아님

내용 | 의료기관 진료비 중 의료비 본인부담금(급여항목만 해당) 전액 또는 일부 지원

구분	1차 의료기관	2, 3차 의료기관	비고
외래	750원	본인부담금 전액	식대 및 약제비 미지원
입원	본인부담금 전액	본인부담금 전액	


방법 | 의료기관 진료 시 의료급여증, 장애인등록증 등 제출(자격확인만으로 지원)

문의 | • 주소지 관할 행정복지센터 (부록 참조)
 • 보건복지상담센터 ☎129

알려드립니다

- 차상위본인부담 경감대상자 자격이 궁금합니다. 

소득인정액이 기준 중위소득 50%(4인 기준 256만 540원) 이하로 만 18세 미만 아동 또는 희귀난치병질환자, 만성질환자 등입니다.

- 지원대상 자격 신청방법을 알려주세요. 

관할 시군구청에서 의료급여수급자 및 차상위본인부담 경감대상자 자격 신청이 가능합니다.

장애인 건강보험료 경감


대상 | 건강보험 지역가입자인 등록장애인

구분	지원내용
자동차분 건강보험료 전액 면제	등록장애인 소유 자동차는 건강보험료 산정 시 제외
산출보험료 경감	등록장애인이 있는 세대 중 연 소득이 360만 원 이하이며 재산이 1억 3,500만 원 이하인 경우 <ul style="list-style-type: none"> 장애의 정도가 심한 장애인 : 30% 감면 장애의 정도가 심하지 않은 장애인 : 20% 감면
장기요양보험료 경감	장애의 정도가 심한 장애인에 대해 장기요양보험료의 30% 감면

방법 | 국민건강보험공단 지사에 문의 후 신청

문의 | 국민건강보험공단 ☎1577-1000

알려드립니다

○ 연말정산 시 '장애인소득공제'를 놓치지 마세요. 

본인이나 부양가족 중 장애인이 있다면 나이에 관계없이 기본공제 150만 원, 장애인공제 1인당 200만 원이 추가 공제됩니다. 장애인 특수교육비와 휠체어, 보청기 등의 장애인 보조기기는 한도 없이 각각 교육비 공제와 의료비공제 혜택이 주어집니다.

특히 '세법상' 장애인은 장애인복지법상 장애인뿐 아니라 장기간 치료를 요하는 중증환자, 국가유공자까지 포함하고 있으니 세제혜택을 꼼꼼히 챙기는 게 중요합니다.

장애인 보조기기 급여

대상 | 건강보험(의료급여) 대상자 중 등록장애인

구분	지원내용
건강보험 대상자	<ul style="list-style-type: none"> 적용대상 품목의 기준액 범위내에서 구입비용의 90%를 공단에서 부담 전동휠체어, 전동스쿠터, 자세보조용구, 이동식전동리프트, 보청기, 욕창예방방석 및 욕창예방매트리스는 고시금액, 구입금액, 기준금액 중 낮은 금액의 90% 지원
의료급여 수급권자	적용대상 품목의 기준액, 고시액, 실구입가액 중 낮은 금액을 기금에서 부담

※ 지원품목 : 전동휠체어, 전동스쿠터, 자세보조용구, 목발, 의지·보조기, 맞춤형 교정용 신발 등

방법

- 건강보험 대상자 : 국민건강보험공단에 신청
- 의료급여 수급권자 : 시군구 또는 읍면동 주민센터(행정복지센터)에 신청

문의

- 보건복지상담센터 ☎129
- 국민건강보험공단
 - 대전세종충청지역본부 보험급여부(보험급여1팀) ☎044-251-7401~5
 - 청주동부지사(청주시상당구,서원구) 보험급여부 ☎043-270-9793
 - 청주서부지사(청주시흥덕구,청원구) 보험급여부 ☎043-269-7085
 - 충주지사 보험급여팀 ☎043-849-7744
 - 옥천지사(보은,영동) 보험급여팀 ☎043-730-6145
- 주소지 관할 행정복지센터(부록 참조)

알려드립니다

○ 전동휠체어 안전운전 10계명

<운행 전>

- ① 타이어 공기압을 점검한다.
- ② 배터리가 완전히 충전되었는지 확인한다.
- ③ 충전 중에는 화재 안전을 위해 담배를 피우거나 연소물질을 가까이 두지 않는다.

<운행 중>

- ④ 항상 안전벨트를 착용한다.
- ⑤ 경사로 주행 시 저속으로 주행하고 몸이 휠체어로부터 이탈되지 않도록 주의한다.
- ⑥ 수동모드 운행 시에는 언덕길 등의 경사로 이용을 자제한다.
- ⑦ 차도로 주행하지 않는다.
- ⑧ 방전사고를 예방하기 위해 무리한 장거리 운행을 자제한다.
- ⑨ 야간 운행 시에는 눈에 띄는 옷을 착용하고, 야간 조명등 및 형광표식을 부착해 쉽게 식별할 수 있게 한다.
- ⑩ 운행 중에는 휴대폰 등 전자파 발생기구를 사용하지 않는다.

장애정도 심사 검사비 지원

- 대상** | • 신규 장애인 등록 신청자 중 기초생활수급자(생계, 의료, 주거, 교육)
• 기존 등록장애인 중 재판정*을 실시하는 기초생활수급자(생계, 의료, 주거, 교육) 및 차상위 계층
* 재진단기한 도래에 따른 의무적 재판정 및 장애인연금, 장애수당, 장애아동수당 신청으로 인한 재판정 포함
- 내용** | 검사 실비 지원, 최대 지원액 10만 원
- 방법** | 장애인 등록 및 서비스 신청서, 영수증 지참 후 읍면동 주민센터(행정복지센터)에 신청
- 문의** | 보건복지상담센터 ☎129

장애정도 심사용 진단서 발급비 지원

- 대상** | • 신규 장애인 등록 신청자 중 기초생활수급자(생계, 의료, 주거, 교육)
• 기존 등록장애인 중 재판정을 실시하는 기초생활수급자(생계, 의료, 주거, 교육) 및 차상위 계층
- 내용** | 장애정도 심사용 진단서 발급 비용의 일부
(지적, 자폐성, 정신장애 4만 원, 그 외의 장애 1만 5,000원)
※ 기존 비용보다 영수액이 적은 경우 영수액으로 지원. 단, 신규 장애인 등록 신청자(기초생활수급자)는 정액지급
- 방법** | 장애인 등록 및 서비스 신청서, 영수증 지참 후 읍면동 주민센터(행정복지센터)에 신청
※ 신규 장애인 등록 신청자(기초생활수급자)는 영수증 지참 불필요
- 문의** | 보건복지상담센터 ☎129

알려드립니다

- 장애정도 심사 결과가 장애정도 미해당으로 결정되더라도 지원됩니다.
- 장애정도의 조정신청, 이의신청의 경우 진단비 및 검사비 지원이 안 됩니다.
- 장애등록신청과 동시에 비용지원 신청이 가능합니다.

장애인 보조기기 지원

대상 | 기초생활수급자 및 차상위계층인 지체·뇌병변·시각·청각·심장·호흡·발달·언어 장애인

내용 | 36개 품목의 보조기구를 지원 금액 내에서 무료 교부

구분	지원내용
시각 장애인	음성유도장치(음향신호기리모컨), 음성시계, 영상 확대 비디오(독서확대기), 문자판독기(광학문자판독기), 녹음 및 재생장치
심장 장애인	욕창 예방용 방석 및 커버, 외상용 욕창예방 보조기기
청각 장애인	시각신호표시기, 진동시계, 헤드폰(청취증폭기)
지체·뇌병변 장애인	보행차(좌석형, 탁자형 등 3개 품목), 음식 섭취용 보조기기(칼, 포크, 젓가락, 빨대 등 5개 품목), 기립훈련기, 목욕의자, 휴대용 경사로, 이동변기, 독립형 변기 팔 지지대 및 등지지대, 환경제어장치, 안전손잡이, 장애인용 유모차, 피더시트, 목욕용 미끄럼 방지용품
지체·뇌병변·심장·호흡 장애인	미끄럼 및 회전을 위한 보조기기, 장애인용 의복 및 신발, 휠체어 액세서리, 전동침대, 소변수집장치, 낙상알림기
뇌병변·지적·자폐성·청각·언어 장애인	대화용장치
뇌병변 장애인	대체입력장치(스위치)

방법 | 읍면동 주민센터(행정복지센터)에 신청 → 자격기준 검토(시군구청) → 서비스 지원 종합조사(국민연금공단) → 교부 결정

문의 | • 주소지 관할 행정복지센터(부록 참조)
• 충청북도보조기기센터 ☎043-265-0401

알려드립니다

○ 생활의 질을 높이는 다양한 보조기기를 만나보세요.

정부에서 관리하는 중앙보조기기센터(www.knat.go.kr)에 접속하면 보조기기 지원 사업, 나에게 맞는 보조기기 찾기, 보조기기 안전 모니터링, 보조기기 온라인 상담 등의 서비스를 다채롭게 제공하고 있습니다.

장애 입양 아동 의료비 지원

대상 | 장애아동을 입양하여 양육하는 가정

내용 | 장애아동의 의료비(진료, 상담, 재활 및 치료소요 비용)를 연간 최대 260만 원 까지 지급

방법 | 시군구청에 신청

문의 | 보건복지상담센터 ☎129

언어발달 지원

대상 | 부모(조손 가정일 경우 조부모) 중 어느 한쪽 (조)부모가 시각, 청각, 언어, 지적, 자폐성, 뇌병변 등록장애인이며, 건강보험료 본인부담금 합산액이 기준 중위소득 120%(4인 기준 직장 21만 6,279원, 지역 23만 3,478원) 이하 가구의 만 12세 미만 비장애 자녀

내용

- 매월 16~22만 원의 언어발달 지원 이용권(바우처) 지급
- 사설치료실, 복지관 등 시군구에서 지정한 기관 중 이용자가 원하는 기관에서 서비스를 받을 수 있도록 지원
- 언어발달진단서비스, 언어재활서비스, 독서지도, 수화지도 등을 제공

방법 | 거주지 읍면동 주민센터(행정복지센터)에 신청

문의 | 보건복지상담센터 ☎129

알려드립니다

○ 언어발달지원 범위는 어떻게 되나요?

언어발달지원 사업은 언어발달진단, 청능재활, 언어재활서비스 및 독서지도, 수화지도만 가능하며, 논술지도, 학습지도 등 교과목 수업은 불가합니다.

청각장애인 인공달팽이관 수술비 지원

- 대상** | • 신규수술 : 의료기관이 인공달팽이관 이식 수술이 필요하다고 진단한 청각장애인
• 재활치료 : 최근 3년간(2019년 1월 1일 이후) 인공달팽이관 이식 수술을 받은 청각장애인
※ 재활치료는 수술 후 다음 연도부터 3년 이내만 신청 가능
- 내용** | • 인공달팽이관 수술비 : 최대 700만 원 지원
• 재활치료비 : 수술 후 3년간 최대 1,050만 원 지원
※ 치료지원기간, 지원대상 및 지원금액은 시도, 시군구에서 정합니다.
- 방법** | 장애인등록진단비 신청서, 영수증 지참 후 읍면동 주민센터(행정복지센터)에 신청
- 문의** | 보건복지상담센터 ☎129

발달재활 서비스

- 대상** | 건강보험료 본인부담금 합산액이 기준 중위소득 180%(4인 기준 직장 33만 4,652원, 지역 36만 9,311원) 이하 가구의 만 18세 미만 장애아동(뇌병변, 지적, 자폐성, 언어, 청각, 시각)
※ 재학 중인 아동은 만 20세 미만까지 가능
- 내용** | • 매월 14~22만 원의 발달재활 서비스이용권(바우처) 지급
• 사설치료실, 복지관 등 시군구에서 지정한 기관 중 이용자가 원하는 기관에서 서비스 이용 가능
• 언어·청능, 미술·음악, 행동·놀이·심리, 감각·운동 중 선택 이용
- 방법** | 본인 및 친족, 기타관계인이 아동 주소지 읍면동 주민센터(행정복지센터)에 신청
※ 복지공무원 직권 신청 가능
- 문의** | 보건복지상담센터 ☎129

FAQ | 자주 하는 질문

○ 반드시 장애등록을 해야만 지원받을 수 있나요?

만 6세 이상은 장애등록을 해야 합니다. 단, 영유아(만 6세 미만)의 경우 장애등록 없이 시각·청각·언어·지적·자폐성·뇌병변 장애로 예견되어 발달재활 서비스가 필요하다고 인정한 발달재활서비스 의뢰서, 세부영역 검사결과서 및 검사자료만으로도 대체해 지원할 수 있습니다.

지역사회 중심 재활사업

- 대상** | 지속적인 건강관리, 재활훈련 등의 서비스가 필요한 지역사회 등록장애인
- 내용** | 조기적응프로그램, 건강관리서비스(통증관리, 만성질환 등), 재활훈련서비스(재활운동교육, 2차장애예방교육 등), 자원연계서비스(통합건강증진 사업 내 연계, 의료기관 연계 등) 제공
- 방법** | 주소지 관할 보건소에 신청
- 문의** |
- 보건복지상담센터 ☎129
 - 거주지 보건소

-청주시서원보건소 지역보건팀	☎043-201-3274
-청주시상당보건소 건강증진과 지역보건팀	☎043-201-3151
-청주시청원보건소 지역보건팀	☎043-201-3459,3498
-청주시흥덕보건소 강서보건지소팀	☎043-201-3591~2, 3583
-충주시보건소 건강증진과	☎043-850-3541
-제천시보건소 건강관리과 방문건강팀	☎043-641-3213,28
-보은군보건소 건강증진과 방문보건팀	☎043-540-5656
-옥천군보건소 건강관리과 방문보건팀	☎043-730-2188
-영동군보건소 건강증진과	☎043-740-5955
-진천군보건소 건강증진과 방문보건팀	☎043-539-7372
-괴산군보건소 건강증진과 방문보건팀	☎043-830-2322
-단양군보건소 건강증진과 방문보건팀	☎043-420-3247

지역장애인보건의료센터

- 대상** | 관할 시도 내 거주하는 장애인 또는 손상이나 질병발생 후 완전한 회복이 어려워 일정기간 내 장애인이 될 것으로 예상되는 자
- 내용** | 의료를 기반으로 보건의료·복지의 필요 서비스를 통합적 연계 및 제공하여 대상자의 지역사회 조기복귀를 지원
 ※ 지역내 의료기관의 장애인 건강보건관리사업 연계 및 보건소 지역사회중심재활사업 지원, 장애인 자조모임, 건강리더, 자원봉사자 양성 등
 ※ 현재 전국 14개소 지정운영 중이며, 향후 연차별 확대(19개소) 예정
- 방법** | 인근 지역장애인보건의료센터 방문 이용
- 문의** |
- 보건복지상담센터 ☎129
 - 충청북도지역장애인보건의료센터 ☎043-269-2700

- 지역장애인보건의료센터 전국 14개소 (2022년 10월 기준)

[서울북부] 서울재활병원	[서울남부] 서울보라매병원	[대전] 충남대학교병원
[강원] 강원도재활병원	[전북] 원광대학교병원	[경남] 양산부산대학교병원
[인천] 인하대학교병원	[부산] 동아대학교병원	[경기남부] 분당서울대학교병원
[제주] 제주대학교병원	[대구] 칠곡경북대학교병원	[광주] 전남대학교병원
[충북] 충북대학교병원	[경북] 경북권역재활병원	

장애인건강주치의 시범사업

대상 「장애인건강권법」 제16조 및 동 법률 시행령 제5조에 따른 '중증 장애인'으로 만성질환 또는 장애에 대한 건강관리가 필요한 자

구분	대상자	관리범위
일반건강관리	모든 장애유형별 중증장애인	전반적 건강관리
주장애관리	지체·뇌병변·시각·지적·정신·자폐성장애 중증장애인	전문적 장애 관리
통합관리		일반건강관리+주장애관리

- 내용**
- 1) 포괄평가 및 계획수립
 - 장애인의 만성질환 또는 장애 관련 건강 문제를 포괄적으로 평가하고, 효율적으로 관리할 수 있도록 연간 관리계획을 수립하여 종합계획서를 제공
 - 2) 중간 점검
 - 장애인의 포괄평가 및 종합계획을 수립하고 교육·상담 등 서비스 제공 후 포괄평가에 대한 중간 점검이 필요할 경우 실시
 - 3) 교육·상담
 - 장애인의 질병이나 장애로 인한 여러 문제를 이해시키고, 자기관리 능력을 향상시키기 위해 표준화된 교육·상담 매뉴얼에 따라 건강주치의가 1대1 대면으로 장애인과 최소 10분 이상 교육·상담을 제공
 - 4) 환자 관리
 - 환자 관리는 거동 불편 등 사유로 내원이 어려운 경우 건강주치의가 장애인을 대상으로 전화로 교육상담을 제공
 - 5) 방문 서비스
 - 거동 불편 등 사유로 내원이 어려운 중증 장애인에게 건강주치의나 간호사가 방문하는 서비스

방법 장애인 복지카드를 지참하고 장애인 건강주치의 시범사업 참여 의료기관에 방문 신청

문의

- 장애인 건강주치의 시범사업 참여 의료기관에 문의
- 국민건강보험공단 홈페이지 → 건강IN → 건강정보 → 병(의)원 정보 → 장애인 건강주치의 의료기관 찾기 → 시/도, 시/군/구 선택 후 검색

〈장애인 건강주치의 시범사업 참여 의료기관 현황〉

지역	기관명	주소	지원내용	전화번호
청주시 상당구	의료법인인화재단 한국병원	충청북도 청주시 상당구 단재로 106	주장애관리 (지체, 뇌병변)	043-255-2900
	김영태신경외과의원	충청북도 청주시 상당구 단재로 21-1	일반건강관리 주장애관리(지체, 뇌병변) 방문진료	043-258-0174
	변우규신경과의원	충청북도 청주시 상당구 상당로 10, 5-6층	일반건강관리	043-255-3375
청주시 흥덕구	씨엔씨푸른병원	충청북도 청주시 흥덕구 서현북로 83	주장애관리(지체, 뇌병변) 방문진료 방문간호	043-239-8114
청주시 서원구	충청북도청주의료원	충청북도 청주시 서원구 흥덕로 48	주장애관리(지체, 뇌병변) 방문진료 방문간호	043-279-2300
	연세연합의원	충청북도 청주시 서원구 모충로104번길 5, 2,3층	일반건강관리	043-275-5884
	성화마루의원	충청북도 청주시 서원구 서부로 1346, 2층	일반건강관리	043-234-0677
	햇살가정의학과의원	충청북도 청주시 서원구 수곡로 49, 2층	일반건강관리 방문진료	043-298-7588
	아이엠재활병원	충청북도 청주시 서원구 청남로 2140	주장애관리 (지체, 뇌병변, 지적) 방문진료 방문간호	043-284-0675
충주시	제일안과의원	충청북도 충주시 계명대로 239	주장애관리(시각)	043-852-1001
제천시	이원재내과의원	충청북도 제천시 용두천로 117 제천메디컬센터 4층	일반건강관리	043-648-7553
	최상현내과의원	충청북도 제천시 용두대로15길 4	일반건강관리 방문진료	043-647-1111
괴산군	장안의원	충청북도 괴산군 읍내로5길 10	일반건강관리 방문진료	043-832-0126
증평군	고려정형외과의원	충청북도 증평군 증평읍 중앙로 231	일반건강관리 주장애관리(지체)	043-838-7501
음성군	제일연합의원	충청북도 음성군 음성읍 수정로 61 (홍우빌딩)	일반건강관리 방문진료	043-872-7582

장애친화 건강검진

- 대상** 장애인에 국한되지 않으며, 노인 등 거동이 불편한 수검자 이용 가능
다만, 중증장애인 이용시 별도의 검진가산비용에 대해 검진기관 추가 지원
- 내용** 유니버설 검진장비, 탈의실, 접수대 등 편의시설, 검진보조인력(수어통역사) 배치 등
지원서비스를 제공하여 장애인의 예방의료서비스 이용접근성 보장
※ 현재 전국 16개소 지정하여 7개소 운영중이며, 향후 연차별 확대(100여 개소) 예정
- 방법** 중증장애인의 경우, 건강검진 시 건강검진표와 장애인등록증을 지참하고 지정된
장애친화 건강검진기관(전국 7개소) 방문하여 검진
- 문의** • 보건복지상담센터 ☎129

[서울] 서울의료원	☎02-2276-7000
[경북] 안동의료원	☎054-850-6277~8
[경남] 마산의료원	☎055-249-1234~6
[강원] 원주의료원	☎033-760-4550
[충북] 청주의료원	☎043-279-2690
[부산] 부산성모병원	☎051-933-7651
[경기] 경기도의료원 수원병원	☎031-888-0777
[제주] 서귀포의료원	☎064-730-3020

재활의료기관

- 대상** 수술 등 치료 후 기능회복 시기에 있는 환자로서, 기능적 손상으로 인해 일상생활에
불편이 있어 집중적인 재활치료를 통해 일상생활로 복귀가 필요한 환자

대상 질환		입원기준	
		입원기준	입원기준
중추신경계	(뇌손상) 뇌졸중(뇌경색, 뇌출혈) 외상성 및 비외상성 뇌손상	발병/수술 후 90일내	입원일로부터 180일 이내
	(척수손상) 외상성 및 비외상성 척수손상		
근골격계	고관절, 대퇴의 골절 및 치환술	발병/수술 후 30일내	입원일로부터 30일 이내
	하지부위 절단	발병/수술 후 60일내	입원일로부터 60일 이내
비사용증후군	급성질환으로 인한 기능 저하, 수술로 인한 기능 저하	발병/수술 후 60일내	입원일로부터 60일 이내

내용 | 환자 의뢰-회송 및 연계, 적정 입원기간 보장, 재활전문치료팀에 의한 통합치료계획 수립, 주기적 기능평가, 환자맞춤형재활치료, 지역사회 연계·주택방문 등 퇴원계획 수립

방법 | 재활의료기관에 진료 예약

문의 | • 씨엔씨푸른병원 ☎043-239-8114
 • 첼로병원 ☎043-211-9090
 • 아이엠재활병원 ☎043-284-0675

〈재활의료기관 지정 현황〉

지역	기관명	주소	전화번호
청주시 흥덕구	씨엔씨푸른병원	충청북도 청주시 흥덕구 서현북로 83	043-239-8114
청주시 청원구	첼로병원	충청북도 청주시 청원구 향군로 132	043-211-9090
청주시 서원구	아이엠재활병원	충청북도 청주시 서원구 청남로 2140	043-284-0675

장애인의 의료재활시설 이용

대상 | 등록장애인 우선 지원
 ※ 진료상 여유가 있거나, 시군구청장이 특별히 무료진료가 필요하다고 인정한 환자의 경우 진료 가능

내용 | 장애의 진단 및 치료, 보조기기 제작 및 수리, 장애인 의료재활상담 등(의료급여 수급자는 무료) 지원

방법 | 시도청, 시군구청에 문의 후 장애인의 의료재활시설에 방문해 의료급여증, 장애인 등록증(복지카드) 등을 제시

문의 | • 보건복지상담센터 ☎129
 • 충북재활의원 ☎043-271-8150

장애인 재활지원 사업

대상 | 등록장애인

내용 | 장애인들의 자립능력 및 사회활동 참여를 증진하기 위한 재활프로그램 등의 서비스 제공

구분	지원대상	지원내용
척수장애인 재활훈련지원	척수 장애인	심리재활, 사회재활, 동료상담가 파견, 지역사회 복귀훈련 등 지역사회 복귀 재활프로그램 실시
중도시각장애인 재활지원	중도실명 시각 장애인	후천적 요인(산업재해, 교통사고, 질병 등)으로 중도에 실명한 시각장애인에게 맞춤형 재활 및 교육 프로그램을 실시하여 사회적 적응 지원
시각장애인 음악재활센터 지원	시각 장애인	점자악보 제작 보급, 음악 공연사업 등 음악재활사업을 통해 시각장애인들의 자립능력을 증진
장애인 보조견 지원	시각 및 청각, 지체 장애인	안전하고 독립적인 보행 및 청각장애인의 소리 인지 등 보조서비스 제공을 위한 장애인보조견 보급

방법 | 시군구청에 문의 후 장애인재활 프로그램 운영기관에 신청

- 문의**
- 보건복지상담센터 ☎129
 - 한국시각장애인연합회 충북지부 ☎043-235-5544 (중도시각장애인재활)
 - 한국척수장애인협회 충청북도협회 ☎043-264-6113 (척수장애인재활)
 - 실로암시각장애인복지관 ☎02-880-0801 (음악재활)
 - 한국장애인도우미연합회 ☎031-691-7782 (보조견)

장애인구강진료센터 진료비 지원

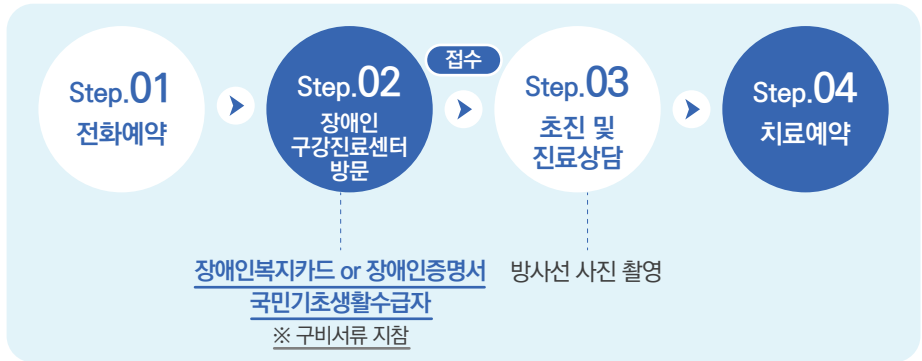
대상 장애인유형, 등급, 나이에 관계없이 장애인복지카드를 소지한 모든 장애인

기초생활수급자	모든 장애인		50%	
비 기초생활수급자 (수급자가 아닌 경우)	치과영역 중증 장애인	뇌병변 (1-6급) 뇌전증 (2-5급)	장애정도가 심한 장애인(중증) 장애정도가 심하지 않은 장애인(경증)	30%
		지체 지적 정신 자폐성	장애정도가 심한 장애인 (중증, 1-3급)	
	그 외 장애인	치과영역 중증장애인을 제외한 모든 장애인		10%

※ 중증장애의 경우, 장애인유형 해당정도를 포함하고 있어야 치과영역 중증장애인으로 인정됩니다.

내용 장애인구강진료센터 진료에서 발생한 비급여 진료비

방법



※ 전화예약 후 방문하시면 대기시간이 단축됩니다.

※ 전신마취 필요 시 추가 검사가 실시됩니다.

구비서류

- 장애인복지카드 또는 장애인증명서
- 국민기초생활수급자증명서 (해당자)
- 의료급여의뢰서, 진료의뢰서 (해당자)
- 신분증

문의 | 충북장애인구강진료센터 ☎043-221-6666

<장애인구강진료센터 지정 현황>

지역	기관명	주소	전화번호
청주시 상당구	충북장애인 구강진료센터	충청북도 청주시 상당구 단재로 106	043-221-6666

금연지원센터 찾아가는 금연지원서비스

대상 | • 등록 장애인 중 흡연자
• 장애인 단체, 기관 등 (5~20인)

내용 | • 보건소 등 기존 서비스를 이용하기 어렵거나, 흡연율이 높고 금연하기 어려운 환경에 있는 흡연자가 있는 곳에 찾아가 금연상담(대면, 전화) 등 6개월 간 금연 프로그램 제공
• 진행절차
흡연자 방문 → 금연 동기부여 교육 → 건강상태평가 → 금연프로그램 등록 및 목표설정 → 금연유지 계획 설정 → 다음 상담 예약 → 이후 6개월 간 지속 상담

방법 | 방문 또는 전화 신청

문의 | 충북금연지원센터 ☎043-278-9030

<금연지원센터 지정 현황>

지역	기관명	주소	전화번호
청주시 서원구	충북금연지원센터	충청북도 청주시 서원구 총대로 1 충북대학교 자연대 3호관(S1~3) 105호	043-278-9030

03

장애인 복지 지원

장애인을 위한 복지서비스, 어떤 것이 있을까요?



- ☐ 장애로 인해 생활이 곤란할 때
- ☐ 자녀 양육에 곤란을 겪을 때
- ☐ 교육의 기회를 원할 때
- ☐ 일자리가 필요할 때
- ☐ 사회활동과 자립을 원할 때
- ☐ 안정적인 일상생활을 원할 때
- ☐ 장애인을 위한 세제혜택을 받고 싶을 때
- ☐ 지역사회 복지시설을 이용하고 싶을 때
- ☐ 어르신을 돌봐 드릴 일손이 필요할 때
- ☐ 지역사회서비스 투자사업(장애인)
- ☐ 각종 요금을 감면받고 싶을 때



장애로 인해 생활이 곤란할 때

- 장애로 인해 생활이 어려운 중증장애인이 보다 안정적으로 생활할 수 있도록 매월 일정 금액을 지원해드립니다.

장애인 등록신청

대상 | 지체·시각·청각·언어·지적장애 등으로 일상생활이나 사회생활에 제약을 받는 사람

내용 | 장애인등록증(복지카드) 발급 후 국가 및 지자체의 각종 복지서비스 제공

방법 | 본인, 법정대리인 또는 보호자가 거주지 읍면동 주민센터(행정복지센터)에 신청
 ※ 민원인 제출 서류
 - 사진(3.5cm X 4.5cm) 1장(주민등록증 발급을 위한 사진자료 활용에 동의하는 경우 제출 생략)
 - 재외동포나 외국인의 경우 필요 시 혼인신고 증빙서류
 - 장애정도 심사용 진단서 및 구비서류

문의 | • 주소지 읍면동 행정복지센터(부록 참조)
 • 보건복지상담센터 ☎129

알려드립니다

○ 장애인 등록 절차

① 장애인 등록 상담 및 구비서류 안내 (읍면동 주민센터(행정복지센터))

② 장애정도 심사용 진단서 및 구비서류 발급 (의료기관)

③ 장애정도심사 구비서류 확인·접수 (읍면동 주민센터(행정복지센터))

④ 장애정도 심사 요청 (읍면동 주민센터(행정복지센터))

⑤ 장애정도 심사 및 결정 (국민연금공단)

⑥ 심사결과 확인 및 장애인 등록 (읍면동 주민센터(행정복지센터))

⑦ 심사결과 통지 (읍면동 주민센터(행정복지센터))

장애인 서비스지원 종합조사 신청

- 대상** | 등록 장애인
- 내용** |
 - 장애정도를 활용하여 서비스지원 종합조사를 통해 대상자를 선정하고 꼭 필요한 서비스를 제공
 - 서비스지원 대상
 - ① 일상생활지원 분야(활동지원, 거주시설, 보조기기, 주간활동, 응급안전)
 - ② 이동지원 분야
- 방법** | 읍면동 주민센터(행정복지센터)에 신청 → 국민연금공단 종합조사 방문 실시 → 읍면동 보장결정
- 문의** |
 - 주소지 읍면동 행정복지센터(부록 참조)
 - 보건복지상담센터 ☎129

장애아동수당

- 대상** | 만 18세 미만의 등록 장애아동 중 기초생활수급자 또는 차상위계층
 ※ 만 18~20세로서 학교에 재학(휴학, 의무교육 유예자도 포함) 중인 경우 학교를 졸업하는
 월까지 장애아동수당 지급(단, 장애인연금을 받는 경우 제외)

내용 | 소득 수준 및 주거형태에 따라 매월 장애아동수당 지급

구분	중증장애아동수당 (중전1급,2급,3급 중복지)	경증장애아동수당 (중전 3~6급)
생계급여·의료급여수급자	월 22만 원	월 11만 원
주거급여·교육급여수급자, 차상위계층	월 17만 원	월 11만 원
보장시설수급자 (생계급여·의료급여수급자)	월 9만 원	월 3만 원

- 방법** | 읍면동 주민센터(행정복지센터)에 신청 → 시군구 통합관리팀 조사 → 보장결정 → 급여지급
- 문의** |
 - 주소지 읍면동 행정복지센터(행정복지센터)
 - 보건복지상담센터 ☎129

FAQ | 자주 하는 질문

○ 만 18~20세로서 학교에 재학(휴학, 의무교육 유예자 포함) 중인 장애인연금법상 중증장애인(종전 1급, 2급, 3급 중복)은 장애인연금 신청이 가능하나요?

네, 신청 가능합니다. 단, 중증장애아동수당과 중복수급이 불가하므로 장애인연금과 중증장애아동수당 중 선택 신청하여야 합니다.

○ 장애정도 재심사를 반드시 받아야 하나요?

- 경증장애아동수당을 신청한 경증장애인은 장애 재심사를 받지 않아도 되지만, 중증장애아동수당을 신청하는 장애인은 장애 재심사를 받아야 합니다.
- 다만, 2007년 4월 이전 또는 2010년 1월 이후 장애 정도가 심한 장애인으로 신규 장애등록이 된 대상자가 중증장애아동수당을 신청하는 경우 장애 재심사는 면제됩니다.

장애수당

대상 만 18세 이상의 장애인연금법상 중증장애인에 해당하지 않는 등록장애인(중전3~6급) 중 기초생활수급자 또는 차상위계층

내용 소득 수준 및 주거형태에 따라 매월 장애수당 지급

구분	생계급여·의료급여 수급자	주거급여·교육급여 수급자, 차상위계층	보장시설수급자 (생계급여·의료급여 수급자)
장애수당	월 4만 원	월 4만 원	월 2만 원

방법 읍면동 주민센터(행정복지센터)에 신청 → 시군구 통합관리팀 조사 → 보장결정 → 급여지급

문의

- 주소지 읍면동 행정복지센터(부록 참조)
- 보건복지상담센터 ☎129

FAQ | 자주 하는 질문

○ 장애수당을 받으면 국민기초생활보장 수급자격에서 탈락되나요?

탈락되지 않습니다. 장애인연금, 장애수당은 국민기초생활보장 수급자격 책정을 위한 소득산정 시 소득에 포함되지 않습니다. 다른 소득과 재산에 변동이 없다면 기초생활보장 수급자격은 유지됩니다.

○ 압류방지전용통장이란 무엇인가요?

장애인연금, 장애(아동)수당 수급자에게 지급된 금품은 압류할 수 없도록 조치한 전용계좌입니다. 읍면동 주민센터(행정복지센터)에서 수급자확인서를 발급받아 시중은행, 우체국, NH농협은행, 새마을금고 등 참여 금융기관에 신청해 개설할 수 있습니다.

○ 장애정도 재심사를 반드시 받아야 하나요?

- 장애수당을 신청하는 모든 경증장애인은 장애정도 재심사를 받아야합니다.
- 다만, 2007년 4월 1일 이후 국민연금공단에서 장애 정도 심사를 받아 현재의 장애 정도를 받은자 또는 신청일이 속한 월 당시 만65세 이상인 자가 장애수당을 신청하는 경우 장애 재심사는 면제됩니다.

장애인연금

대상 만 18세 이상의 장애인연금법상 중증장애인(중전 1급, 2급, 3급 중복) 중 본인과 배우자의 소득인정액이 선정기준액(단독가구 122만 원, 부부가구 195만 2,000원) 이하에 해당하는 자

내용 근로 능력 감소로 소득이 미미하고, 장애로 인한 추가 지출 비용으로 생활이 어려운 중증장애인에게 장애인연금(기초급여, 부가급여) 지원
(2022년 기준, 월지급액)

구분	만 18세 ~ 64세	만 65세 이상**
생계급여·의료급여수급자	<ul style="list-style-type: none"> 38만 7,500원 -기초급여 30만 7,500원 -부가급여 8만 원 	<ul style="list-style-type: none"> 38만 7,500원 -부가급여 38만 7,500원
주거급여·교육급여수급자, 차상위계층*	<ul style="list-style-type: none"> 최고 37만 7,500원 -기초급여 30만 7,500원 -부가급여 7만 원 	<ul style="list-style-type: none"> 7만 원 -부가급여 7만 원
차상위 초과	<ul style="list-style-type: none"> 최고 37만 7,500원 -기초급여 30만 7,500원 -부가급여 7만 원 	<ul style="list-style-type: none"> 4만 원 -부가급여 4만 원

* 차상위계층 : 2022년 기준 중위소득 50%(4인 기준 256만 540원) 이하

** 만 65세 이상 시에는 장애인연금 기초급여 대신 기초연금으로 전환(별도신청 필요)

방법 읍면동 주민센터(행정복지센터)에 신청 → 시군구 통합관리팀 조사 → 보장결정 → 급여지급(매월)

문의

- 주소지 읍면동 행정복지센터(부록 참조)
- 보건복지상담센터 ☎129
- 복지로 - 장애인연금(www.bokjiro.go.kr/pension)

FAQ | 자주 하는 질문

○ 기초급여와 부가급여의 차이는 무엇인가요?

- 기초급여 : 근로능력의 상실 또는 현저한 감소로 줄어드는 소득을 보전해주기 위해 지급하는 급여로 소득보장 성격의 급여입니다.
- 부가급여 : 장애로 인해 추가로 드는 비용의 전부 또는 일부를 보전해주기 위해 지급하는 급여로 추가 지출비용 보전성격의 급여입니다.

○ 장애정도 재심사를 반드시 받아야 하나요?

- 재심사 면제대상*을 제외하고 장애인연금을 신청하시는 분은 장애정도 재심사를 받아야 합니다.

* 재심사 면제대상

- 중전 장애수당 수급 중증장애인(특례대상자)
- 신청일이 속한 월 당시 65세 이상
- 2017.4.1. 이후 국민연금공단(장애심사센터)에서 장애정도 심사를 받아 현재의 장애정도를 받은 경우

○ 장애정도 재심사를 위한 검사비용을 지원해주나요?

기초생활수급자, 차상위계층에게는 최대 10만 원 범위 내 검사비용을 지원합니다.



자녀 양육에 곤란을 겪을 때

- 자녀 양육에 어려움을 겪는 장애인에게 출산과 보육, 교육을 위한 여러 도움을 드립니다.

여성장애인 출산비용 지원

대상 | 출산(임신기간 4개월 이상 유산, 사산 포함)한 여성 장애인

내용 | 출산(유산, 사산 포함) 태아 1인 기준 100만 원 지급
※ 해산급여와 중복지원 가능

방법 | • 읍면동 주민센터(행정복지센터) 신청
• 정부24 누리집(www.gov.kr), 복지로(www.bokjiro.go.kr)에 온라인 신청

문의 | 보건복지상담센터 ☎129

FAQ | 자주 하는 질문

- 국민기초생활보장 해산급여와 중복해서 지원받을 수 있나요?

해산급여와 여성장애인 출산비용 지원사업은 목적을 달리하므로 중복해서 지원받을 수 있습니다.

- 신청에 필요한 서류는 무엇인가요?

신청자 신분증(대리 신청 시 대리인 본인 신분증), 신청서(접수처에 비치), 출생증명서·출생사실이 기재된 가족관계등록부·사산(사태)진단서 중 1부, 장애인 본인 명의 통장 사본을 지참해 거주지 읍면동 주민센터(행정복지센터)에 신청하면 됩니다.

장애아동 입양양육 지원

대상 | 장애아동을 입양한 가정

내용 | 장애아동을 입양한 가정에 양육보조금(장애의 정도가 심한 장애인 : 62만 7,000원, 장애의 정도가 심하지 않은 장애인 등 : 55만 1,000원) 지급

방법 | 읍면동 주민센터(행정복지센터)에 신청

문의 | 보건복지상담센터 ☎129

장애아 보육료 지원

- 대상** | 만 0~12세 장애아동(복지카드 소지자)
 ※ 장애소견이 있는 의사진단서 제출자(만 5세 이하만 해당)
 ※ 특수교육대상자 진단·평가 결과 통지서 제출자(만 3~8세까지만 해당)
- 내용** | 어린이집 보육료 지급
 • 만 3~5세 누리반, 장애아반 편성 아동 : 월 53만 2,000원
 • 일반연령반 편성 장애아동 : 시장·도지사가 고시한 연령별 보육료 수납한도액
- 방법** | • 전국(가까운) 읍면동 주민센터(행정복지센터)에 방문 신청
 • 복지포(www.bokjiro.go.kr) 온라인 신청
- 문의** | 보건복지상담센터 ☎129

FAQ | 자주 하는 질문

○ 보육료 차이가 나는 장애아반과 일반연령반은 어떻게 다른가요?

장애아반의 경우는 교사 대 아동비율을 1 : 3 이하로 반을 편성하고, 장애아동을 전담할 수 있는 보육교사 또는 특수 교사를 별도 배치해 보육할 때 해당됩니다. 이를 충족하지 않으면 해당 반별 보육료 상한액이 지급됩니다.

장애아동 양육수당

- 대상** | 어린이집·유치원·종일제 아이돌봄서비스를 이용하지 않고 가정에서 양육하는 만 0~5세 장애아동
- 내용**
- | 대상 | 0~36개월 미만 | 36~86개월 미만 |
|-----|-----------|------------|
| 지급액 | 월 20만 원 | 월 10만 원 |
- 방법** | • 전국(가까운) 읍면동 주민센터(행정복지센터)에 방문 신청
 • 복지포(www.bokjiro.go.kr) 온라인 신청
- 문의** | 보건복지상담센터 ☎129

장애아가족 양육지원

대상 | 만 18세 미만의 「장애인 복지법」상 등록 장애정도가 심한 장애아와 생계·주거를 같이 하는 가정
 ※ 기준 중위소득 120%(4인 기준 직장 21만 6,279원, 지역 23만 3,478원) 이하 가정 무료, 소득 초과 가정은 이용료의 40% 본인 부담
 ※ 휴식지원 프로그램은 소득기준 상관없이 만 18세 미만의 모든 장애아가족에게 지원 (돌봄서비스를 받는 가정 우선 지원)

유형	지원내용
돌봄 서비스	아동의 가정 또는 돌보미 가정 등에서 돌봄서비스 무료 제공 (아동 1인당 연 840시간 범위 내 지원)
휴식지원 프로그램	문화·교육프로그램, 가족캠프 등 휴식지원 프로그램 운영 및 상담 서비스, 생활지도, 자조모임 결성 지원

방법 | 읍면동 주민센터(행정복지센터)에 신청

문의 | 보건복지상담센터 ☎129

발달장애인 가족휴식 지원

대상 | 발달장애인 및 그 가족(지적·자폐성 장애인)

내용 | 발달장애인 가족 휴식 프로그램 및 인식 개선을 위한 힐링캠프(가족캠프, 인식개선캠프, 동료상담캠프), 테마여행(역사, 문화체험 등) 제공
 • 1인당 최대 24만 원, 발달장애인 2인당 돌보미 1명 지원
 • 발달장애인 자녀의 생애주기별 부모교육 실시

방법 | 지역발달장애인지원센터에 문의 후 사업수행 선정 기관에 신청

문의 | • 보건복지상담센터 ☎129
 • 충청북도발달장애인지원센터 ☎043-716-2163

발달장애인 부모 상담 지원

- 대상** | 과중한 돌봄 부담을 가지고 있는 발달장애인 자녀의 부모 및 보호자
- 내용** | 발달장애인 부모에게 월 16만 원의 개인 심리상담 바우처 제공(12개월 간)
• 개별상담 : 회당 50분, 월 4회 이상
• 집단상담 : 회당 100분 내외, 월 3~4회
- 방법** | 거주지 읍면동 주민센터(행정복지센터)에 신청
- 문의** | 보건복지상담센터 ☎129

장애아 방과후 보육료 지원

- 대상** | 만 12세 이하 취학아동 중 방과후 어린이집을 일일 4시간 이상 이용하는 장애아동
- 내용** | 장애아 보육료의 50%(월 26만 6,000원) 지급
- 방법** | 읍면동 주민센터(행정복지센터)에 신청
- 문의** | 보건복지상담센터 ☎129



교육의 기회를 원할 때

○ 장애인이 더욱 자유롭게 교육받을 수 있도록 다양한 지원서비스를 제공합니다.

여성장애인 교육 지원

- 대상** | 등록 여성장애인(저소득, 저학력 여성장애인 우선)
- 내용** | 역량강화교육 프로그램(기초교육에서 사회참여를 위한 역량강화 교육을 포괄하는 다양한 프로그램), 상담 및 사례관리, 자조모임, 지역사회 연계 제공
- 방법** | 시도청 장애인 담당 부서 문의 후 복지관 등 교육기관에 신청
- 문의** | 보건복지상담센터 ☎129

특수교육대상자 치료지원 서비스

- 대상** | 특수교육대상자 중 교육을 효율적으로 실시하기 위하여 치료지원을 필요로 하는 학생
- 내용** | 병·의원, 장애인복지관, 사설치료실 등에서 특수교육대상자가 필요로 하는 물리치료, 작업치료, 언어치료 등의 서비스 이용
※ 보건복지부의 발달재활 서비스와 동일 영역일 경우에는 중복지원 불가
- 방법** | 소속 학교 또는 관할 특수교육지원센터에 신청
- 문의** | 교육부 ☎044-203-6560

국립특수학교 및 국립부설학교 특수학급 지원

- 대상** | 국립특수학교(급)에 재학 중인 특수교육대상 학생
- 내용** |
 - 신변처리, 급식, 교내외 활동, 등하교를 돕는 특수교육 지원인력 배치
 - 다양한 교육활동 참여기회 제공을 위해 방과후학교 운영
 - 특수교육대상학생의 전인적 발달도모 및 부모의 사회활동 참여 증대를 위한 방과후학교 및 돌봄교실 운영 지원
- 방법** | 소속 학교에 신청
- 문의** | 교육부 ☎044-203-6560

대학의 장애학생지원센터 운영 지원

- 대상** | 대학에 재학 중인 장애학생
 ※ 장애의 정도가 심하지 않은 장애 학생 또는 기준 외 학생은 지원 필요가 있다고 판단되는 경우 대학별 특별지원위원회의 사전 심의를 거쳐 지원 가능

유형	지원내용
일반교육지원인력	대학 학습지원(강의·시험대필 등) 및 학습활동을 위한 이동·편의지원
전문교육지원인력	수어통역사, 속기사, 점역사, 화면해설사 등에 의한 학습 지원
보조기기	장애유형별 보조기기 지원

- 방법** | 대학 내 장애학생지원센터 또는 학생지원부서에 신청
- 문의** | 국가평생교육진흥원 ☎02-3780-9886, 9887

장애인 정보화교육

대상 | 등록 장애인

내용	유형	지원내용
	집합교육	전국 장애인 정보화교육기관에서 컴퓨터 기초, 인터넷 등 정보활용 능력 배양과 자격증 취득을 위한 정보화교육 실시(교재, 교육비 전액 무료)
	방문교육	정보화 강사가 가정을 직접 방문하여 정보화교육 실시
	IT긴급지원	정보기기 및 소프트웨어 점검, 장애대처 및 수리지원에 필요한 서비스 지원

- 방법**
- 한국지능정보사회진흥원 정보화상담실(☎1588-2670)을 통한 전화 신청
 - 국민정보화교육 누리집(www.itstudy.or.kr)을 통한 온라인 신청

문의 | 한국지능정보사회진흥원 ☎1588-2670 (www.itstudy.or.kr)

장애학생 정보격차 해소 지원

대상 | 「장애인 등에 대한 특수교육법」에 따른 특수교육대상자*의 특수학교 및 특수학급 교사, 일반학교 교사 등

* 시각, 청각, 지체, 지적, 자폐성, 정서행동, 의사소통, 학습, 건강, 발달지체

내용 | 장애학생 교수·학습 e러닝 콘텐츠, 특수교육 및 장애이해교육 관련 자료 제공

방법 | 아래 사이트에서 해당 자료 열람

사이트명	사이트 주소	지원 내용
에듀에이블	www.eduable.net	<ul style="list-style-type: none"> • 장애학생 교수·학습 콘텐츠 등 특수교육 관련 자료 제공 • 일반교사 및 학생 등 대국민 장애인식 개선을 위한 장애 이해 교육자료 및 동영상 제공
		시각장애 학생을 위한 EBS 방송강의, 점역 등 대체자료 제공

문의 | 국립특수교육원 정보지원과 ☎041-537-1485



일자리가 필요할 때 (직업능력개발 및 일자리 지원)

○ 장애로 인해 직장을 갖기 어려운 장애인이 직업능력을 높여 공공기관 등에서 일할 수 있도록 도와드립니다.

장애인 일자리 지원

대상 | 만 18세 이상 미취업 등록장애인

내용

구분	지원대상	지원내용	근로시간	급여(매월)
일반형 일자리	미취업 등록 장애인	시군구, 읍면동 주민센터 (행정복지센터), 복지시설 등에서 행정보조 업무	주 40시간 (12월 주 37.5시간)	191만 4,440원
			일 4시간 주 5일	95만 7,220원
복지 일자리		사무보조, 사서보조, 우편물 분류, 주차단속, 환경도우미, 급식도우미 등	주 14시간 월 56시간	51만 2,960원
안마사 파견	안마사 자격이 있는 시각장애인	노인복지관, 경로당 등 노인복지시설에서 안마서비스	일 5시간 주 25시간	119만 9,960원
요양보호사 보조	발달 (지적, 자폐) 장애인	노인복지시설 및 노인전문병원 등에서 요양보호사의 업무 보조	일 5시간 주 25시간	119만 9,960

방법 | 시군구청 장애인 일자리사업 담당과에 신청
※ 시군구청 단위로 매년 12월에 다음 연도 참여자 모집

문의 | • 주소지 읍면동 행정복지센터(부록 참조)
• 보건복지상담센터 ☎129

장애인의 취업성공패키지

대상

구분	지원대상
I 유형	취업을 희망하는 만 18~69세 장애인
II 유형	취업을 희망하는 중위소득 60% 이하의 만 18~69세 장애인

※ 단, 69세를 초과할 경우 상담과 평가를 통해 참여여부를 판단

내용

장애인에게 성공적인 취업과 직업적응을 지원하기 위해 단계별로 전문적인 서비스를 제공하는 통합 취업지원프로그램 제공

(1단계)	상담 및 취업계획 수립	
1개월 이내	<ul style="list-style-type: none"> 장애인 전문상담(최소 2회 이상 실시) 장애인 심리검사·직업평가 장애인 집단상담 프로그램 개인별 취업활동계획 수립 	<ul style="list-style-type: none"> 개인별 취업활동계획 수립 후 참여수당 기본 15만 원 집단상담 프로그램 수료 시 5만 원 또는 10만 원 추가 지급
(2단계)	직업능력 향상	
12개월 이내	<ul style="list-style-type: none"> 직업훈련(국민내일배움카드, 지원고용 등) 연계 	훈련수당 월 최대 28만 4,000원
(3단계)	집중 취업알선	
3개월 ~ 6개월	<ul style="list-style-type: none"> 사전직무분석 및 적합일자리 동행 면접 2유형 참여자 구직촉진수당 지원 일자리관련 정보 제공 취업 후 적응지도 실시 	취업 후 성공수당 최대 150만 원

방법

한국장애인고용공단 지역본부(지사), 직업능력개발원으로 신청

문의

- 한국장애인고용공단 ☎1588-1519 (www.kead.or.kr)
- 한국장애인고용공단 충북지사 ☎043-230-6400

FAQ | 자주 하는 질문

○ 장애인 민간위탁훈련은 어떻게 받을 수 있나요?

장애인 민간위탁훈련은 한국장애인고용공단을 통해 장애인 취업성공패키지 1단계를 수료한 후에 2단계 민간훈련기관 직업훈련에 참여할 수 있습니다. 기타 자세한 사항은 관할지역 공단지사로 문의하면 자세한 안내를 받을 수 있습니다.

○ 장애인 취업성공패키지는 무엇인가요?

장애인의 취업경쟁력을 높이기 위한 취업지원사업으로 만 18세 이상 69세 이하의 장애인이 참여할 수 있습니다. 상담을 통한 진로설계, 취업계획 수립(1단계), 직무능력을 키울 수 있는 직업훈련(2단계), 취업알선(3단계)의 각 단계마다 참여(훈련)수당도 지원받을 수 있습니다.

장애인 근로지원인

- 대상** | 중증장애인 근로자(장애인공무원 포함)
 ※ 핵심적인 업무 수행 능력을 보유하고 있으나 장애로 인해 부수적인 업무(서류대독, 물품이동, 의사소통 및 고객응대, 심리적응 등) 수행이 어려운 중증장애인 근로자를 지원
- 내용** | • 지원단가 : 시간당 9,160원(수어통역, 점역교정 및 속기 근로지원인의 경우 10,992원)
 • 본인 자부담 : 시간당 300원
- 방법** | 근로지원인(근로자) 신청 → 현장조사 및 평가(공단 지역본부 및 지사) → 서비스 여부 및 지원내용 결정(공단 지역본부 및 지사) → 근로지원인(근로자) 지원
- 문의** | • 한국장애인고용공단 ☎1588-1519 (www.kead.or.kr)
 • 한국장애인고용공단 충북지사 ☎043-230-6400

중증장애인확인서 발급

- 대상** | 등록 장애인
- 내용** | 장애인 취업 및 고용서비스를 위해 중증장애인 확인이 필요한 경우 또는 다른 법령에 의해 중증장애인 확인을 필요로 하는 경우 '중증장애인 확인서'를 발급
 ※ 「장애인고용촉진 및 직업재활법」에 따른 중증장애인 확인이 필요한 경우
- 방법** | • 방문신청 : 한국장애인고용공단 소속기관 또는 읍면동 주민센터(행정복지센터)에 신청서 제출하여 발급(대리발급 시 위임장 제출)
 • 온라인 신청 : 장애인직업능력포털(<https://hub.kead.or.kr>)에서 회원가입 후 신청서 작성하여 발급(공동인증서 인증 필수)
 ※ 민원인 제출 서류 : 본인임을 확인할 수 있는 서류(주민등록증, 운전면허증, 장애인등록증 등)
 ※ 장애인고용공단 소속기관 : 지역본부 및 지사, 직업능력개발원, 발달장애인훈련센터, 맞춤형훈련센터
- 문의** | • 주소지 읍면동 행정복지센터(부록 참조)
 • 한국장애인고용공단 ☎1588-1519 (www.kead.or.kr)
 • 한국장애인고용공단 충북지사 ☎043-230-6400

장애인 신규 고용장려금 지원

대상 | 2022.1.1. 이후 장애인을 신규로 고용하여 6개월 이상 고용을 유지한 소규모(5인 이상 50인 미만 상시고용) 사업주

내용 | 고용유지기간에 대하여 6개월 단위로 최장 1년간 아래의 금액 지원

구분	지급단기(월)	6개월 고용유지 시 지원금액(단기x6개월)	1년 고용유지 시 최대 지원금액(단기x1년)
경증남성	30만 원	180만 원	360만 원
경증여성	45만 원	270만 원	540만 원
중증남성	60만 원	360만 원	720만 원
중증여성	80만 원	480만 원	960만 원

※ 단, 지급단가와 장애인 근로자의 월 임금(최저임금에 산입되는 임금)의 60%를 비교하여 더 낮은 금액 지원

방법 | 장애인 신규 고용하여 6개월 이상 고용유지 → 신청서 제출(기업) → 신청서 및 구비서류 검토(공단) → 지급금액 확정(공단) → 장려금 지급(공단)

문의 | • 한국장애인고용공단 ☎1588-1519 (www.kead.or.kr)
• 한국장애인고용공단 충북지사 ☎043-230-6400

중증장애인 지원고용(훈련수당)

대상 | 한국장애인고용공단에 구직등록을 한 만 15세 이상 중증장애인이거나 고용지원 필요도 결정에 따라 지원고용이 필요한 장애인 중 지원고용 현장훈련을 받고 있는 장애인

내용 | • 훈련기간(1일 4~8시간, 3~7주 필요시 최대 6개월)동안 사업체에서 직무습득 및 사업체 적응을 돕기 위한 직무지도원을 배치하여 현장훈련을 거쳐 취업할 수 있도록 지원
• 훈련준비금 4만 원과 훈련수당 1일 1만 8,000원, 숙박비 1박 1만 원 지급, 재해보험가입 지원

방법 | 한국장애인고용공단 지역본부(지사)로 신청

문의 | • 한국장애인고용공단 ☎1588-1519 (www.kead.or.kr)
• 한국장애인고용공단 충북지사 ☎043-230-6400

알려드립니다

○ 직업능력평가'로 나에게 맞는 직업을 찾아보세요.

- '나에게 맞는 일은 무엇일까'를 고민하는 장애인을 위해 신체, 심리, 사회, 직업적 측면을 종합적으로 파악해 합리적으로 직업을 찾을 수 있도록 도와드립니다.
- 평가내용 - 면접조사 : 성장과정, 장애, 취업희망직종 등
 - 신체능력 : 기본체격조건, 근력, 보행, 작업자세 등
 - 사회심리기능 : 인지·학습, 적성, 흥미, 성격, 사회발달수준 등
 - 작업기능 : 작업생산성, 작업태도 및 행동 등 검사도구, 현장배치 등
 - 의료 : 분야별 전문의 진단
- 각 영역별 평가결과, 직업적 장점, 직업적 제한점, 현재 직업수준, 추천직무, 적합한 재활 프로그램, 적합 보조공학기기를 알아볼 수 있습니다.

장애인 직업능력개발 운영(훈련수당)

대상 만 15세 이상으로 직업능력개발훈련을 희망하거나 필요로 하는 장애인 중 소정의 입학 절차를 통과한 자
 ※ 단, 취업성공패키지 참여자는 만 18세 이상 69세 이하 1단계 이수자로 소정의 입학절차를 통과한 자

내용 한국장애인고용공단의 장애인 전용 훈련기관*에서 직업능력개발 훈련
 * 직업능력개발원(6개소), 맞춤형훈련센터(6개소), IT특화맞춤훈련센터(2개소), 발달장애인 훈련센터(19개소)

구분	지원내용
훈련참여수당	• 월 최대 20만 원(취업성공패키지 훈련과정 연계 대상 월 28만 4,000원) 지급
교통비	훈련기관의 기숙사에서 생활하지 않는 통학 훈련생에게 월 최대 5만 원 지급
식비	• 1일 5시간 이상(월평균 100시간 이상)인 과정 참여자 중 훈련기관에서 식사를 제공하지 않는 경우 월 최대 6만 6,000원(3,300원/일) 지급 • 통학생 중 개인적 사정(식이조절 등으로 인한 개별 도시락 지참 등)으로 식사 제공 대신 식비 지급을 희망할 경우 월 최대 6만 6,000원(3,300원/일) 지급

방법 | 한국장애인고용공단의 지역본부(지사) 및 직업능력개발원에 신청

문의 • 한국장애인고용공단 ☎1588-1519 (www.kead.or.kr)
 • 한국장애인고용공단 충북지사 ☎043-230-6400

FAQ | 자주 하는 질문

○ 훈련기간이 궁금합니다.

표준훈련시간 600시간(6개월), 1,200시간(12개월) 및 2,400시간(24개월) 과정으로 구성되어 있습니다. 공단에서 직접 운영하는 훈련은 개인의 훈련 진행 정도에 따라 훈련시간은 변동될 수 있습니다.

○ 훈련 직종은 어떤 것이 있나요?

기계·전자·디자인 등 국가 기간·전략산업 관련 직종 및 장애인 취업이 용이한 훈련 직종이 개설·운영되고 있습니다. 훈련기관별 운영 중인 훈련 직종은 공단 누리집(www.kead.or.kr)에서 확인하실 수 있습니다.

○ 장애인훈련을 받으려면 반드시 장애인 취업성공패키지에 참여해야 하나요?

그렇지 않습니다. 다만, 공단에서는 훈련 수료 후 체계적인 취업서비스 제공 등을 위해 장애인 취업성공패키지 참여를 권장하고 있습니다. 장애인 취업성공패키지 참여를 희망하는 경우 공단(지역본부, 지사, 직업능력개발원)에 방문하여 신청하시면 됩니다.

○ 훈련수당은 언제 지급하나요?

훈련수당은 월 1회 지급됩니다. 1개월의 훈련기간이 지난 후 신청서가 제출된 날로부터 14일 이내 지급됩니다.

중증장애인 직업재활 지원(훈련수당)

대상 | 만 15세 이상 미취업 등록장애인

내용 | 미취업 장애인의 직업 능력 향상을 위한 직업훈련 지원

구분	내용	실시기관	훈련수당
직업적응 훈련	일상생활훈련, 사회적응 훈련, 작업환경적응 직업능력 향상 훈련 및 현장중심 직업 훈련	직업재활센터(장애인복지관), 직업재활시설 및 현장중심직업 재활 센터	월 10만 원

방법 | 한국장애인개발원에 방문 신청

문의 | 한국장애인개발원 ☎02-3433-0600

장애인 직업재활시설 이용

대상 | 만 18세~60세 미만의 등록장애인

내용 | 일반 작업환경에서는 일하기 어려운 장애인이 특별히 준비된 작업환경에서 직업훈련을 받거나 직업 생활을 할 수 있도록 하는 시설(근로사업장, 보호작업장, 직업적응훈련시설) 이용을 지원

방법 | • 시군구청에 신청
• 취업을 원하는 장애인 직업재활시설에 전화, 방문 신청

문의 | • 보건복지상담센터 ☎129
• 한국장애인직업재활시설협회 ☎02-921-5053
• 충청북도 장애인 직업재활시설(부록 참조)

근로장애인 전환지원

대상 | • 최저임금 적용제외인가 근로자가 근무하는 장애인 직업재활시설
- 「장애인복지법」에 의한 직업재활시설
- 「정신건강증진 및 정신질환자 복지서비스 지원에 관한 법률」에 따른 정신재활시설

- 내용** | • 장애인직업재활시설 내 최저임금 적용제외 인가 근로자가 최저임금 이상 급여를 받는 사업장으로 전환 취업할 수 있도록 지원 프로그램 제공
-월 최대 30만 원 고용전환촉진수당 지원
-전환 취업하여 3개월 근속 시 100만 원 고용전환 취업성공수당 지원
- 방법** | 한국장애인고용공단 지역본부(지사)로 신청
- 문의** | • 한국장애인고용공단 ☎1588-1519
• 한국장애인고용공단 충북지사 ☎043-230-6400

장애인 고용장려금 지원

- 대상** | 월별 상시근로자의 3.1%(공공기관 및 지방공기업 3.6%)를 초과해 장애인을 고용한 사업주
※ 2018년 발생 분부터 고용보험에 가입하지 않은 장애인 근로자는 고용장려금 지급기준 대상에서 제외

- 내용** | 의무고용률 초과인원 1인당 장애정도, 성별에 따라 월 30~80만 원 지원

구분	경증		중증		비고
	남성	여성	남성	여성	
2019년 발생분 까지	30만 원	40만 원	50만 원	60만 원	지급단가와 월 임금의 60%를 비교하여 낮은 단가로 지원
2020년 발생분 부터	30만 원	45만 원	60만 원	80만 원	

- 방법** | 신청서 제출(기업) → 신청서 및 구비서류 검토(공단) → 지급금액 확정(공단) → 장려금 지급(공단)

- 문의** | • 한국장애인고용공단 ☎1588-1519
• 한국장애인고용공단 충북지사 ☎043-230-6400

알려드립니다

○ 장애인 고용을 늘리는 장애인 의무고용제도

장애인 의무고용제는 국가·지방자치단체와 50명 이상 공공기관·민간기업 사업주에게 장애인을 일정비율 이상 고용하도록 의무화한 제도입니다.

- 의무고용률에 미달하는 인원에 대해서는 부담금 부과
- 의무고용률 이상 고용한 사업주에게는 규모에 상관없이 초과인원에 대해 장려금 지급
- 2022년 의무고용률은 공공기관 및 준정부기관 3.6%, 민간사업주 3.1%

장애인고용 시설장비 용자·무상지원

- 대상** | 장애인을 고용하여 사업을 운영하고 있거나 운영하고자 하는 사업주
- 내용** |
 - (용자) 장애인을 위한 작업시설, 부대시설, 편의시설의 설치·구입비를 사업주당 15억 원 한도로 대출
 - 용자금 1억 원당 장애인 1명을 용자기간(8년) 동안 고용(고용의무인원의 25% 중증장애인 고용)하는 조건으로 지원
 - 3년 거치 5년 균등분할상환, 대출금리 연 1%
 - (무상지원) 편의시설 설치, 통근용 승합자동차 구입비를 사업주당 3억 원 한도로 지원
 - 무상지원금 1,000만 원당 장애인 1명을 2년간 고용(중증장애인 1,500만 원)
 - 통근용 승합자동차는 2,000만 원 이내 최소 10명, 4,000만 원 이내 최소 20명을 2년간 고용, 5년간 차량 유지
- 방법** | 사업주가 공단 지역본부(지사)로 신청 → 관할 지역본부(지사) 심사, 결정 → 투자 확인 후 지급
- 문의** |
 - 한국장애인고용공단 ☎1588-1519
 - 한국장애인고용공단 충북지사 ☎043-230-6400

FAQ | 자주 하는 질문

○ 용자금 대출가능 은행과 사업주 대출금리는 어떻게 되나요?

IBK기업은행 등 13개 시중은행을 통해 1%의 대출금리로 용자금을 대출받을 수 있습니다.

○ 통근용 승합자동차의 지원조건이 있나요?

장애인고용 우수사업주 또는 장애인 근로자 수가 10명 이상이고, 상시근로자의 30% 이상(장애인근로자 중 중증 15% 등*)을 장애인으로 고용하고 있는 사업주에게 지원되며, 이 경우 사업주는 통근용 승합차를 지원받고자 하는 사업장에서 최소 10명 이상의 장애인 근로자를 고용하고 있어야 합니다. 해당 사업장의 장애인 근로자 수가 10명 이상 20명 미만인 사업주인 경우 1회당 2천만 원 이내, 장애인 근로자 수가 20명 이상인 사업주의 경우 1회당 4천만 원 이내에서 지원되며, 2년 간 지원금에 따른 장애인 근로자를 고용하여야 합니다. 또한 5년 간 차량을 용도에 맞게 사용해야 합니다.

* 표준사업장 인원 요건과 동일

장애인 표준사업장 설립 지원

- 대상** | 장애인표준사업장을 설립, 운영하고자 하는 사업주(장애인직업재활시설 제외)
- 내용** |
 - 사업주에게 작업시설, 부대시설, 편의시설, 장애인 출퇴근용 승합차 구입 등 총 실제 투자액의 75% 지원(임차보증금 및 토지구입비 제외)
 - 지원한도는 10억 원 이내(장애인 신규고용 인원 1인당 3,000만 원)
- 방법** | 사업주가 한국장애인고용공단 관할 지역본부(지사)로 신청 → 관할 지역본부(지사) 조사, 외부전문기관평가 및 심사위원회 → 지원대상자 선정
 ※ 신청시기 : 공단 누리집 별도 공고
- 문의** |
 - 한국장애인고용공단 ☎1588-1519
 - 한국장애인고용공단 충북지사 ☎043-230-6400

알려드립니다

○ ‘장애인표준사업장’이란 어떤 곳인가요?

- 취업에 어려움이 있는 장애인, 중증장애인에게 안정된 일자리를 제공하기 위해 운영하는 ‘장애인 다수고용 사업장’으로 아래 요건을 모두 갖추어 인증받은 사업체입니다.
 - 장애인근로자 수 최소 10인 이상
 - 장애인 및 중증장애인을 상시근로자 수 대비 일정비율 이상 고용

상시근로자수	장애인 고용인원	장애인 중 중증장애인 고용인원
100명 미만	상시 근로자수의 30%	상시 근로자수의 15%
100명 이상 300명 미만		상시 근로자수의 10% + 5명
300명 이상		상시 근로자수의 5% + 20명

- 「장애인·노인·임산부 등의 편의증진법」에 따른 편의시설을 갖출 것
- 장애인근로자에게 「최저임금법」에 따른 최저임금액 이상 임금을 지급할 것

장애인 고용관리 비용 지원

- 대상** | 중증장애인을 고용 후 일정 기준을 갖춘 작업지도원을 배치해 작업지도를 실시한 사업주
- 내용** | 대상 장애인 1인당 작업지도 비용으로 월 14만 원 지급(최대 3년간)
 ※ 단, 작업지도자는 최대 5명의 장애인을 고용관리 할 수 있으며 월 12시간 이상 작업지도가 이루어져야 함
- 방법** | 사업주가 사업장 소재지 한국장애인고용공단 지역본부(지사)에 신청
- 문의** | • 한국장애인고용공단 ☎1588-1519
 • 한국장애인고용공단 충북지사 ☎043-230-6400

보조공학기기 지원

- 대상** | 장애인을 고용한 사업주 또는 고용하려는 사업주
- 장애인근로자*(출퇴근을 위한 차량 개조, 차량용 보조공학기기에 한함)
 * '고용지원 필요도 결정'에 따라 추가 지원이 필요하다고 판단되는 장애인 포함
 - 장애인공무원

내용 | 보조공학기기 지원

신청대상	지원구분	지원한도
사업주, 장애인공무원	고용유지조건 지원	장애인 1인당 1,000만 원(중증 1,500만 원) 한도 지원
	무상 지원	장애인 1인당 300만 원(중증 500만 원) 한도 지원
장애인근로자	고용유지조건 지원	장애인 1인당 1,500만 원 한도 지원* * 자동차 개조 및 차량용 보조공학기기 지원

- 방법** | 근무지 관할 공단 지역본부(지사)로 신청 → 상담·평가 후 신청내용의 타당성 검토 → 신청일로부터 30일 이내에 지원여부 결정
- 문의** | • 한국장애인고용공단 ☎1588-1519
 • 한국장애인고용공단 충북지사 ☎043-230-6400



사회활동과 자립을 원할 때

○ 장애인의 일상생활과 취·창업을 위해 필요한 지원을 해드립니다.

장애인 자립자금 대여

대상 소득인정액이 기준 중위소득 50%(4인 기준 256만 540원) 초과 100%(4인 기준 512만 1,080원) 이하인 가구의 만 19세 이상 등록장애인

내용 자립자금을 최대 3%의 저금리로 대출

구분	대출한도(가구당)	대출조건	상환방법
무보증 대출	1,200만 원 이내 (자동차 구입자금은 특수설비 부착 시 1,500만 원 이내)	무보증대출 요건 : 연간 재산세 2만 원 이상 또는 연간 소득 600만 원 이상	5년 거치, 5년 분할 보증 상환
보증 대출	2,000만 원 이내	보증인 요건 : 연간 재산세 2만 원 이상 또는 연간 소득 800만 원 이상 (보증인 1인당 1,000만 원 이내)	
담보 대출	5,000만 원 이내	담보범위 내	

※ 대여목적

- ① 생업자금 및 생업을 위한 자동차 구입비(휠체어 탑승장치 등 특수설비 장착비용 추가지원 가능)
- ② 출퇴근 자동차 : 본인 명의(가족과 공동명의 포함) 출퇴근용 자동차
- ③ 취업에 필요한 지도 및 기술훈련비
- ④ 기능회복 훈련에 필요한 장애인보조기구 구입비
- ⑤ 사무보조기기 구입비
- ⑥ 자기개발훈련비
- ⑦ 해당 장애를 완화 또는 극복하기 위해 소요되는 의료비
- ⑧ 기타 지자체장이 장애인 재활에 필요하다고 인정하는 비용

방법 주소지 읍면동 주민센터(행정복지센터)에 신청 → 시군구에서 소득재산조사 및 대여목적 등 검토 후 융자추천 통지→금융기관(KB국민은행)에 방문하여 융자신청

※ 금융기관(KB국민은행) 여신규정에 따라 대여가 어려울 수 있음

문의 • 주소지 읍면동 행정복지센터(부록 참조)
• 보건복지상담센터 ☎129

장애인가업 종합지원센터

- 대상** 장애인 예비창업자 및 창업 3년 미만 장애인가업
※ 개인서비스업, 여행업, 안마업 등 일부 업종 제외
- 내용** 안정적 사업 성공 유도를 위해 장애인가업종합지원센터 내 사무공간 제공, 장애인가업 육성사업 안내, 전담 매니저 등 지원
- 서울 및 지역센터 내 창업보육실 공간 제공
 - ※ 입주기간 : 입주일로부터 1년(최대 3년까지 연장 가능)
 - ※ 입주비용 : 수도권/지역센터 - 보증금 10만 원/평, 관리비 1만 원/평/월
 - 장애인가업 경영, 교육, 컨설팅, 국내외 마케팅, 애로상담 및 해결 지원
 - 창업보육실 간 커뮤니티 제공
- 방법** 입주신청서, 사업계획서 제출 → 서류심사 → 서류심사 결과 통보 → 면접심사 → 최종결과 통보 → 입주계약 체결 → 입주
- 문의**
- 장애인가업종합지원센터 ☎02-2181-6500
 - 장애인가업종합지원센터 충북지역센터 ☎043-238-8243

장애인가업 창업점포 지원사업

- 대상** 장애인 창업교육(장애인가업종합지원센터 주관)을 이수한 장애인(국가유공자 중 상이자 포함) 예비창업자 및 업종전환자
- 내용** 창업점포의 임차보증금(최대 1억 3천만 원 한도 내, 최장 5년간) 지원 (부동산 중개수수료, 권리금, 관리비, 월세, 인테리어 비용 등은 본인 부담)
- 지원업종 : 서비스업, 도소매 및 유통업, 음식업 등 입지 중심형 업종
 - 지원기간 : 최초 3년 계약이 원칙, 3년 종료 후 성과 평가를 통해 성과가 입증된 경우에 한해 추가 2년 지원
 - ※ 최초 계약기간 이외의 추가 연장기간에 따른 전세금 인상분은 월세로 전환해 대상자 부담
- 방법** 신청-접수 → 서류심사 → 심층면접 심사 → 협약 → 대상자 희망점포 발굴 → 희망점포 감정평가 → 점포계약 체결 → 임차보증금 지원
- 문의**
- 장애인가업종합지원센터 ☎02-2181-6500
 - 장애인가업종합지원센터 충북지역센터 ☎043-238-8243

장애인 창업육성

대상 장애인(국가유공자 중 상이자 포함) 예비창업자 및 업종전환자
 ※ 경영환경개선 지원 대상은 업종 추가 예정인 장애인 기업

내용 장애유형·희망업종별 맞춤형 창업 교육 및 창업지원 연계 서비스 제공
 • 창업 유형별·업종별 맞춤형 교육 무상 제공

온라인	창업기초교육	창업을 희망하는 예비창업자의 기본 자세 교육
	역량강화교육	창업 초기 기업의 경영역량 제고
	재기교육	센터 지원으로 창업 후 실패한 대상 재기 지원
	협동조합교육(신설)	사회적 경제 협동조합의 이해와 운영 지원
오프라인	업종특화교육	특정 창업 유망업종에 대한 업종 심화지식 함양

• 수료자 대상 창업점포 지원, 보육실 입주 등 연계

창업점포 지원	장애인 예비창업자 및 업종전환자 대상(교육이수 필수) 점포 보증금 지원
창업사업화지원	장애인 예비창업자 및 업종전환자 대상(교육이수 필수) 매장 인테리어 및 시설비 등 비용 지원
보육실입주지원	시설비 등 비용 지원
장애인기업육성사업 신청 시 가점 부여	

• 창업초기 사업화 자금 최대 2,000만 원, 경영환경개선 지원 1,000만 원

방법 창업넷(<https://start.debc.or.kr/>) 사이트 접속 → 회원가입 → 온라인 교육 신청 → 교육 수강 → 수료증 발급 → 창업지원 사업 신청(사업화, 점포 등)

문의 • 장애인기업종합지원센터 ☎02-2181-6500
 • 장애인기업종합지원센터 충북지역센터 ☎043-238-8243

정보통신 보조기기 보급

대상 | 등록장애인 및 상이등급 판정을 받은 국가유공자

내용 | 정보통신 보조기기 제품가격 기준 정부지원 80%(본인부담금 20%)
※ 기초생활수급자, 차상위(장애인수당급여자) 등 경제적 여건으로 기기구입이 어려운 저소득 장애인의 경우 본인부담금의 50% 추가 지원

방법 | 전화상담(☎1588-2670) → 신청·접수(지자체) → 방문상담(지자체) → 대상자 선정(지자체) → 결과 발표(지자체) → 개인부담금 납부 → 기계 배송 설치(납품업체) → 수령확인서, 이용약관 제출 → 보급완료

문의 | 정보통신보조기기보급사업 누리집 (www.at4u.or.kr)

- 청주시청 정보통신과 ☎043-201-1326
- 충주시청 정보통신과 ☎043-850-5315
- 제천시청 정보통신과 ☎043-641-5763
- 괴산군청 행정과 ☎043-830-3773
- 단양군청 자치행정과 ☎043-420-2534
- 보은군청 행정과 ☎043-540-3124
- 영동군청 자치행정과 ☎043-740-3184
- 음성군청 미디어정보과 ☎043-871-3205
- 증평군청 행정과 ☎043-835-3233
- 진천군청 홍보미디어실 ☎043-539-3188
- 옥천군청 자치행정과 ☎043-730-3105

알려드립니다

○ '정보통신 보조기기'란 무엇인가요?

- 정보통신기기 이용이 어려운 장애인의 이용편의를 위해 개발된 보조기기 제품입니다.
- 매년 보조기기 보급품목이 선정되며 전체 보급품목은 온라인(www.at4u.or.kr)에서 확인 가능합니다.

○ 장애인 보조기기 지원 품목

- ① 시각장애 : 독서확대기, 화면낭독 소프트웨어, 점자정보단말기 등
- ② 지체·뇌병변 장애 : 특수마우스, 특수키보드, 터치모니터 등
- ③ 청각·언어 장애 : 영상 전화기, 의사소통보조기기, 음성증폭기 등



안정적인 일상생활을 원할 때

○ 일상생활이 어려운 장애인에게 보다 안정적인 환경과 편안한 공간을 제공하고 자유로운 활동을 지원하기 위해 다양한 서비스를 제공해 드립니다.

장애인 활동지원

대상 만 6세~65세 미만 등록 장애인 중 신체기능과 자립생활 능력 등을 평가한 서비스 지원 종합조사* 결과 활동지원등급** 판정을 받은 사람(종합점수 산정 결과 42점 이상인 사람)
 * 장애인활동지원 급여를 신청하면 국민연금공단의 조사원이 장애인의 가정을 방문하여 기능상태, 사회활동, 가구환경 등 서비스 필요도를 종합적으로 평가
 ** 서비스 지원 종합조사 결과에 따라 산출된 종합점수에 따라 1~15등급으로 구분

내용 활동보조(신체·가사·사회활동 지원 등), 방문간호, 방문목욕 등을 이용할 수 있는 이용권(바우처) 제공
 • 활동지원급여(1~15등급) : 최소 88만 9,000원 ~ 최대 710만 5,000원
 • 특별지원급여(3종) : 한시적 지원
 - 출산(118만 5,000원), 자립준비(29만 7,000원), 보호자 일시 부재(29만 7,000원)
 ※ 특별지원급여의 경우 최대 6개월이며 사유별로 다름
 ※ 장애인 활동지원 수급자가 65세 이후 노인장기요양수급자로 전환되어 급여가 감소한 경우 활동지원 서비스를 제공*
 * 급여감소량이 활동지원 최저구간 미만(60시간)인 자, 시설이용자 등 제외

방법 읍면동 주민센터(행정복지센터), 국민연금공단 지사에 상담 후 신청

문의

- 주소지 읍면동 행정복지센터(부록 참조)
- 보건복지상담센터 ☎129
- 국민연금공단 동청주시사(청주시상당구·청원구, 괴산군, 증평군, 진천군) 장애인지원센터 ☎043-251-5250, 5260~1
- 국민연금공단 서청주시사(청주시서원구·흥덕구) 장애인지원센터 ☎043-710-8572~3
- 국민연금공단 옥천지사(옥천군, 보은군, 영동군) 장애인지원센터 ☎043-730-2750
- 국민연금공단 충주지사(충주시, 제천시, 단양군, 음성군) 장애인지원센터 ☎043-840-0794

FAQ | 자주 하는 질문

○ 대상자로 선정되기 위한 소득기준이 있나요? 

장애인활동지원 서비스는 개인이나 가구의 소득수준과 관계없이 신청하실 수 있습니다. 다만, 급여 이용을 위해서는 소득에 따라 일부 본인부담금을 납부하여야 합니다.

성인 발달장애인 주간활동 서비스

대상 | 만 18세~64세 성인 발달장애인

내용 | • 월 85/125/165시간의 주간활동서비스 바우처 제공
• 발달장애인이 지역사회의 다양한 기관이나 장소를 이용 및 참여하며 동료 이용자와 함께 낯시간을 보낼 수 있도록 지원

방법 | 주소지 읍면동 주민센터(행정복지센터)에 신청

문의 | • 보건복지상담센터 ☎129
• 중앙발달장애인지원센터 ☎02-3433-0743 (www.broso.or.kr)
• 충청북도발달장애인지원센터 ☎043-716-2163

〈충청북도 지역 내 주간활동서비스 제공기관 현황〉

지역	기관명	전화번호
충청북도	보건복지부	129
청주시 청원구	휴먼케어 청주시 발달장애인 주간활동센터	043-212-9194
청주시 흥덕구	보듬 청주시 발달장애인 주간활동센터	1600-4256
	다온 청주시 청소년 발달장애인 방과후활동센터	043-235-0999
청주시 상당구	바하 청주시 발달장애인 주간활동센터	070-8854-3634
충주시	해피데이 충주시 발달장애인 주간활동센터	043-855-0071
	충주 바하센터	043-857-7333
	충주시청	043-850-6823
옥천군	옥천군노인장애인복지관	043-733-2500
	옥천 바하센터	043-732-2111
	옥천 드림센터	043-733-2487
증평군	증평군장애인연합회	043-836-4627
진천군	(주)보듬	043-532-3777
영동군	영동 누리센터	043-745-0825
제천시	드림주간활동서비스센터	043-648-5408
	제천 바하센터	043-920-2002
보은군	(사)충북장애인부모연대보은지회	043-544-1890
음성군	(사)충북장애인부모연대 음성군지회	043-811-8213

발달장애학생 방과후 활동서비스

- 대상** | 만 6세~17세 청소년 발달장애인
- 내용** |
 - 월 44시간 방과후돌봄 바우처 제공
 - 청소년 발달장애 학생에게 안전한 돌봄 지원 및 가족의 돌봄 부담 경감과 경제활동 참여 증진
- 방법** | 주소지 읍면동 주민센터(행정복지센터)에 신청
- 문의** |
 - 보건복지상담센터 ☎129
 - 중앙발달장애인지원센터 ☎02-3433-0743 (www.broso.or.kr)
 - 충청북도발달장애인지원센터 ☎043-716-2163

〈충청북도 지역 내 방과후 활동서비스 제공기관 현황〉

지역	기관명	전화번호
충청북도	충청북도발달장애인지원센터	043-716-2165
청주시 서원구	혜원장애인종합복지관	070-7039-4661
청주시 청원구	휴먼케어 청주시 발달장애인 주간활동센터	043-212-9194
청주시 흥덕구	보듬 청주시 발달장애인 주간활동센터	1600-4256
청주시	다운 청주시 청소년 발달장애인 방과후활동센터	043-235-0999
청주시 상당구	바하 청주시 발달장애인 주간활동센터	070-8854-3634
충주시	해피데이 충주시 발달장애인 주간활동센터	043-855-0071
	충주 바하센터	043-857-7333
옥천군	옥천 바하센터	043-732-2111
증평군	증평군장애인연합회	043-836-4627
진천군	(주)보듬	043-532-3777
	진천군장애인복지관	043-534-4489
영동군	영동 누리센터	043-745-0825
제천시	충청북도지적발달장애인복지협회 제천시지부	043-643-5406
보은군	보은군노인장애인복지관	070-7209-3161
음성군	음성 바하센터	043-881-8213

여성장애인가사도우미 파견

- 대상** | 저소득 가정의 등록 여성장애인
- 내용** | 여성장애인의 산전·산후관리, 자녀양육, 가사활동 등을 지원하기 위한 가사도우미 파견
- 방법** | 시군구청에 문의 후 수행기관에 신청
- 문의** | 보건복지상담센터 ☎129

장애인 주택 특별(우선)공급

- 대상** | 무주택세대구성원인 등록장애인(지적·정신 장애인 및 장애의 정도가 심한 뇌병변장애인의 경우 그 배우자도 포함)
- 내용** |
 - 전용면적 85㎡ 이하의 공공분양 및 공공임대주택 특별 공급
 - 국민임대주택, (장기)전세임대주택, 다가구매입임대주택 우선 공급
 - 다가구매입임대주택의 경우 1층에 우선 배정
- 방법** | 읍면동 주민센터(행정복지센터), LH에 신청
- 문의** | LH마이홈 ☎1600-1004

농어촌 장애인 주택 개조

- 대상** | 농어촌에 거주하는 등록장애인인 주거약자로서 자가주택 소유자 및 임대주택 거주자
- 내용** | 화장실 개조, 보조손잡이 설치, 문턱 낮추기, 싱크대 높이 조절, 주출입구 접근로(마당포장), 경사로 설치 등 주택 내 편의시설·안전장치 설치 지원(가구당 최대 380만 원)
- 방법** | 읍면동 주민센터(행정복지센터), LH에 신청
- 문의** | 주소지 읍면동 행정복지센터(부록 참조)

장애인 거주시설 이용

- 대상**
- 우선입소대상 : 장애인 중 기초생활수급자 및 부양자가 없거나 부양을 받을 수 없는 자로서 서비스지원 종합조사 기능제한(X1) 일정 점수 이상인 자
 - 중증장애인거주시설 : (성인) 240점 이상, (아동) 190점 이상
 - 장애유형별거주시설 : (성인) 120점, (아동) 110점 이상
 - ※ 장애영유아거주시설, 장애인단기거주시설, 장애인공동생활가정은 종합조사 점수와 관계 없이 입소 가능
 - 실비입소이용자 : 종합조사 결과를 충족하고 시설 소재지 관할 시군구 담당부서에서 입소 결정
- 내용** | 장애유형별 거주시설, 중증장애인 거주시설, 장애영유아(6세 미만) 거주시설, 공동생활가정, 단기보호시설 등에 일정기간 거주할 수 있도록 요양·보호 서비스 제공
- 방법** | 시군구청에 신청
- 문의** | 보건복지상담센터 ☎129

<충청북도 장애인 거주시설 현황>

지역	기관명	주소	전화번호
청주시 서원구	강	충청북도 청주시 서원구 1순환로 1013번길 10, 우성 1차A 103-110	070-7209-3497
	길	충청북도 청주시 서원구 모충로 12번길 4, 105-403	070-7209-3499
	다윗과 요나단의집	충청북도 청주시 서원구 안뜸로 39번길 5-1, 럭키아파트 101동 209호	043-285-8944
	들	충청북도 청주시 서원구 매봉로 2번길 55, 보성아파트 103-1003	070-7209-3498
	모니카의집	충청북도 청주시 서원구 남지로 21번길 69	043-295-2505
	베다니어린이집	충청북도 청주시 서원구 호국로 26번길 11	043-277-7114
	베테스다의집	충청북도 청주시 서원구 가장로383번길 29-24	043-284-9004
	사랑의집	충청북도 청주시 서원구 성화로69번길 24-12, 301호	043-276-7415
	산	충청북도 청주시 서원구 분평동 보성아파트 102-601호	070-7209-3496
	샘	충청북도 청주시 서원구 모충로 12번길 4, 송학삼익아파트 103-601	070-7209-3500
	소망의집	충청북도 청주시 서원구 현도면 죽암도원로 198-41	043-268-2459
	야고보의집	충청북도 청주시 서원구 남지로 21번길 69	043-295-2506
	충북재활원-사랑의집	충청북도 청주시 서원구 성화로 69번길 24-12 301호	043-276-7415
	파울라의집	충청북도 청주시 서원구 현도면 시목외천로 404-19	043-276-9790

지역	기관명	주소	전화번호
청주시 상당구	광화원	충청북도 청주시 상당구 영운로 122-1	043-253-7764
	꽃이피는마을	충청북도 청주시 상당구 미원면 남부로 6741-26	043-285-3828
	꿈여울공동생활가정	충청북도 청주시 상당구 남일면 효촌송정1길 22-12, 주원애뜰빌라 102동 501호	043-291-7416
	늘해랑	충청북도 청주시 상당구 쇠내로146번길 35, 401호	043-285-7412
	다솜의집	충청북도 청주시 상당구 미원면 대신 1길 49-51	043-294-7412
	들마꽃	충청북도 청주시 상당구 영운로29번길 12-6, 304동 401호	043-291-8887
	맑은샘공동생활가정	충청북도 청주시 상당구 용암북로76번길 9, 301호	043-297-5566
	밝은빛	충청북도 청주시 상당구 영운천로 171번길 21, 301호	043-297-5570
	보듬의집	충청북도 청주시 상당구 미원면 인경수산로 140	043-288-7412
	사)한국장애인부모회 충북지회 해찬솔	충청북도 청주시 상당구 영운천로175번길 5, 행운빌 301호	043-224-2999
	성보나의집	충청북도 청주시 상당구 가덕면 금거내암로 123-9	043-297-8348
	소망원	충청북도 청주시 상당구 미원면 남부로 6669	043-253-7763
	충북재활원-평화의집	충청북도 청주시 상당구 낙영로 6번길 8 스위트빌 301호	043-900-7415
	푸른솔	충청북도 청주시 상당구 용암북로84번길 5-8, 301호	043-288-5567
청주시 흥덕구	기쁨의집	충청북도 청주시 흥덕구 송절로124번길 64, 402호	043-275-7415
	숨	충청북도 청주시 흥덕구 사운로 335, 신봉삼성아파트 3-204	070-7209-3929
	청목아카데미	충청북도 청주시 흥덕구 옥산면 심동로 691-19	043-238-6776
	청애원	충청북도 청주시 흥덕구 옥산면 동림 3길 79-20	043-236-5588
	청주에덴원	충청북도 청주시 흥덕구 3순환로 644번길 72-21	043-236-0358
	충북재활원-기쁨의집	충청북도 청주시 흥덕구 송절로 124번길 64 402호	070-7209-4166
	충북재활원-마리아의집	충청북도 청주시 흥덕구 1순환로 438번길 39-17	043-262-7416
	충북재활원-요셉의집	충청북도 청주시 흥덕구 1순환로 438번길 39-17	043-262-7415
청주시 청원구	다온빌(희망재활원)	충청북도 청주시 청원구 북이면 장재금대로 187	043-295-9010
	동경빌공동	충청북도 청주시 청원구 내수읍 내수로 680-5, 동경빌리지 203동 101호	070-7163-3539
	라우렌시오빌	충청북도 청주시 청원구 내수읍 내수로 659	043-241-9177
	미리내	충청북도 청주시 청원구 공항로 61-1	043-235-9887
	보람복지원	충청북도 청주시 청원구 북이면 충청대로 1205-1	043-214-2336
	은혜의집	충청북도 청주시 청원구 주중로 165번길 7	043-212-7332
	충북지적발달장애인복지협회 청주시지부 행복한집	충청북도 청주시 청원구 울천북로 81 대범빌딩 301호	043-255-7416

지역	기관명	주소	전화번호
충주시	꿈터	충청북도 충주시 중원대로 3379, 럭키아파트 106-304	043-844-5550
	나눔의집	충청북도 충주시 도장관주로 34-19	043-843-9912
	성심농아재활원	충청북도 충주시 봉현로 261-1	043-843-1337
	송덕재활원	충청북도 충주시 중원대로 490	043-847-9405
	주덕사랑의집	충청북도 충주시 주덕읍 곰실길 95	043-851-2723
	참소망의집	충청북도 충주시 솔고개로 348-33	043-856-4791
	참좋은집	충청북도 충주시 산척면 지속골길 71	043-853-5313
	충주성심맹아원	충청북도 충주시 방아길 48-19	043-843-1432
	충주성심맹아원 꿈터	충청북도 충주시 중원대로 3379 럭키아파트 106-304	043-844-5550
	충주성심맹아원 해맑음	충청북도 충주시 신촌2길 29, 현대호반아파트 104-607	043-842-3780
	한터	충청북도 충주시 고든골길 25	043-848-1930
	햇빛촌	충청북도 충주시 국원대로 166, 임광아파트 107동 104호	043-855-9405
제천시	밀알한마음쉼터	충청북도 제천시 고명로 9길 7	043-648-1884
	사하의집	충청북도 제천시 의병대로 45길 58	043-649-0270
	살레시오의집	충청북도 제천시 봉양읍 배문성지 3길 24	043-651-3456
	세하의집	충청북도 제천시 의병대로 45길 58	043-649-0231
	이하의집	충청북도 제천시 의병대로 45길 58	043-649-0250
진천군	꽃동네장애인공동생활가정 꿈의집	충청북도 진천군 덕산면 대하로 195, 영무예다음2차@ 201동 203호	043-930-0292
	꽃동네장애인공동생활가정 빛의집	충청북도 진천군 덕산면 대하로 195, 영무예다음2차@ 201동 204호	043-930-0292
	양업효경원	충청북도 진천군 덕산면 하교1길 2	043-537-1984
	평화선교복지회	충청북도 진천군 이월면 이덕로 406-20	043-536-8726
괴산군	나눔의집	충청북도 괴산군 청천면 도경로 275	010-3454-9960
	베데스다의집	충청북도 괴산군 장연면 미선로교동길 23	043-834-8883
	성제노의집	충청북도 괴산군 청안면 장암로3길 12	043-832-1223
	청천재활원	충청북도 괴산군 청천면 금평로 5길 43	043-832-9565
음성군	꽃동네민음의집	충청북도 음성군 음성읍 꽃동네길 133	043-879-8560
	새생명장애인인격의집	충청북도 음성군 금왕읍 신내로 565번길 38-1	043-881-5579
	음성꽃동네심신장애인이양원	충청북도 음성군 음성읍 꽃동네길 133	043-879-0435
단양군	다래동산	충청북도 단양군 적성면 현곡길 26	043-421-9800

지역	기관명	주소	전화번호
증평군	동행	충청북도 증평군 증평읍 대학로 30	043-832-9960
	머릿돌은혜원	충청북도 증평군 증평읍 외봉천길 36	043-838-4057
	소망의집	충청북도 증평군 증평읍 대학로 30	043-832-9960
	의인신학교	충청북도 증평군 도안면 금당길 60-65	043-836-0225
영동군	미소의집	충청북도 영동군 추풍령면 신안로 448-1	043-744-4865
	벤티엘사랑의집	충청북도 영동군 양산면 학산양산로 299	043-745-4088
	사랑의집	충청북도 영동군 영동읍 눈어치로 6-9, 웨미리타운 201호	043-745-1417
	에바다의집	충청북도 영동군 추풍령면 신안로 448-1	043-744-4865
	영동그룹홈	충청북도 영동군 양강면 괴목로 56	043-744-1513
	천사의집	충청북도 영동군 양강면 괴목로 56	043-744-1513
	추풍령예향원	충청북도 영동군 추풍령면 신안로 448-1	043-744-4865
옥천군	청산원	충청북도 옥천군 옥천읍 삼청 3길 48	043-733-3456

장애인 거주시설 실비입소 이용료 지원

대상 | 실비 입소 장애인 거주시설에 입소한 장애인 중 기준 중위소득 이하인 장애인
 ※ 기초생활수급자(생계, 의료, 주거, 교육) 및 차상위계층(본인부담경감대상, 자활, 장애인, 계층확인)은 별도 소득 및 재산조사 없이 지원대상으로 인정

내용 | 장애인거주시설 이용료 중 매월 29만 4천원 지원

방법 | 시군구청에 신청 → 시군구청에서 해당 시설에 지원

문의 | 보건복지상담센터 ☎129

발달장애인의 공공후견 지원

- 대상** | 만 19세 이상 발달장애인(지적·자폐성 장애인)
- 내용** | 의사결정능력 부족으로 어려움을 겪는 성인 발달장애인에게 공공후견 서비스를 제공하여 자립생활 지원
- 공공후견인 선임을 위해 가정법원 심판 청구 시 소요되는 인지대 등 행정비용 지원 (청구 건당 최대 50만 원)
 - 공공후견인 활동비용 지원(1인 15만 원, 2인 30만 원, 3인 이상 40만 원)
- 방법** | 읍면동 주민센터(행정복지센터)에 신청
- 문의** | 보건복지상담센터 ☎129

무료 법률구조 제도

- 대상** | 중위소득 125%(4인 기준 640만 1,400원) 이하인 등록장애인
- 내용** |
- 장애의 정도가 심한 장애인 : 소송 시 법원에 소요되는 일체의 비용 무료
 - 장애의 정도가 심하지 않은 장애인 : 변호사 비용 지원(인지대, 송달료 등 본인 부담)
- 방법** | 대한법률구조공단 전국 지부, 출장소, 지소에 유선 또는 방문 상담 후 신청
- 문의** |
- 대한법률구조공단 ☎132 (www.klac.or.kr)
 - 대한법률구조공단 청주지부(청주시, 진천군, 괴산군, 보은군) ☎043-284-7777
 - 대한법률구조공단 진천지소 ☎043-532-5132
 - 대한법률구조공단 괴산지소(괴산군, 증평군) ☎043-833-2132
 - 대한법률구조공단 보은지소 ☎043-715-6026
 - 대한법률구조공단 충주출장소(충주시, 음성군) ☎043-854-0402
 - 대한법률구조공단 음성지소 ☎043-872-2132
 - 대한법률구조공단 제천출장소(제천시, 단양군) ☎043-646-5011
 - 대한법률구조공단 영동출장소(영동군, 옥천군) ☎043-744-9600

소외계층 방송접근권 보장사업(시각·청각장애인을 위한 TV보급)

- 대상** | 시각·청각장애인
- 내용** | 장애인방송(폐쇄자막, 화면해설, 한국수어)을 편리하게 시청할 수 있는 TV를 무료 보급
- 방법** | • 시각·청각장애인을 위한 TV 전용 누리집(tv.kcmf.or.kr)에서 신청
• 주소지 읍면동 주민센터(행정복지센터)로 방문 상담 후 신청
- 문의** | • 시청자미디어재단 ☎1688-4596
• 주소지 읍면동 행정복지센터(부록 참조)

알려드립니다

○ 시각·청각장애인을 위한 TV란?

장애인방송(폐쇄자막, 화면해설, 한국수어)을 편리하게 시청할 수 있도록 수어영상·자막 크기 확대, 음성의 높낮이, 음성안내 기능 등을 갖고 있는 TV입니다.

승용자동차 LPG연료 사용 허용

- 대상** | 장애인, 주민등록상 거주를 같이하는 보호자* 1인과 공동명의, 보호자 단독명의로 하는 경우 등록된 승용자동차 1대
* 배우자, 직계존·비속, 직계존·비속의 배우자, 배우자의 직계존·비속, 형제·자매
- 내용** | LPG연료 사용 허용
※ LPG연료 사용 차량을 구입하여 등록 또는 휘발유 사용 차량을 구입하여 구조 변경 가능
※ LPG 승용차를 사용하던 장애인이 사망한 경우는 동 승용차 상속인에게도 사용 허용
- 방법** | 시군구청 차량등록 담당부서에 신청
- 문의** | 산업통상자원부 콜센터 ☎1577-0900

장애인 자동차 표지 발급

- 대상** | • 장애인, 주민등록상 거주를 같이하는 보호자* 명의로 등록되어 있고 장애인이 주로 사용하는 자동차 1대
* 배우자, 직계존·비속, 직계존·비속의 배우자, 배우자의 직계존·비속, 형제·자매
• 장애인복지시설 및 단체 명의로의 자동차
- 내용** | 장애인의 보행상 장애 여부에 따라 장애인전용 주차구역을 이용할 수 있는 표지*를 발급해 장애인전용 주차구역에 주차할 수 있도록 지원
* 장애인이 탑승한 경우에만 표지의 효력을 인정
- 방법** | 읍면동 주민센터(행정복지센터)에 신청
- 문의** | 보건복지상담센터 ☎129

장애인 운전교육 사업

- 대상** | 면허조건(E,F,G,H,I)을 부여 받은 지체, 뇌병변, 청각장애인(기초생활수급자는 면허조건 없어도 됨)으로 제1종 및 제2종 보통 면허(수동, 자동) 취득희망자 및 소지자
※ 뇌병변장애인은 국립재활원 등에서 운전인지능력평가(CPAD) 결과 “양호”나 “경계”일 경우 운전 교육 접수 가능

알려드립니다

○ 면허조건이란?

신체장애인의 신체장애 정도에 적합한 운전보조기나 특수제작·승인 자동차로 운전을 해야 한다는 의미로, 전국운전면허시험장에서 신체검사 후 부여 받을 수 있음
(E: 청각장애표시 및 볼록거울, F: 수동제어기 및 가속기, G: 특수제작 및 승인차, H: 우측방향지시기, I: 왼쪽엑셀러레이터)

- 내용** | 민간운전학원에서 운전교육 받기 어려운 장애인 중 운전보조기기가 장착된 차량이나 수어로 교육이 필요한 장애인에게 강사가 운전교육 차량으로 거주지까지 ‘찾아가거나’ 신청자가 ‘찾아와서’ 운전교육을 무료로 제공

방법 | 국립재활원(장애예방운전지원과) 전화(또는 방문) 상담 후 신청서류를 팩스나 메일, 우편, 방문 등으로 제출
 ※ 팩스 : 02-901-1550, 메일 : nrc1550@korea.kr
 ※ 우편 및 방문 : (우)01022 서울특별시 강북구 삼각산로 58, 국립재활원 장애예방운전지원과

문의 | 국립재활원 장애예방운전지원과 ☎02-901-1552~6

FAQ | 자주 하는 질문

○ 배울 수 있는 운전 교육과정은 무엇이 있나요?

운전면허증이 없다면 운전면허 취득교육을, 운전면허증이 있다면 도로연수교육을 받을 수 있습니다.

※ 국립재활원에 내원하시면, 교육대상이 아니어도 장애를 입은 상태에서 안전하게 운전할 수 있는지 실제 차량으로 단계별 운전능력을 평가받을 수 있는 체험과정을 운영하고 있습니다.

○ 실제 차량 운전 및 자동차 보조기기 사용 체험을 할 수 있나요?

'장애를 입은 상태에서 운전할 수 있는지, 자동차 보조기기를 어떻게 사용하는지' 체험을 원하시면 국립재활원에 사전예약 후 내원하시면 가능합니다.

○ 운전교육 시간, 비용 및 장소는 어떻게 되나요?

- 교육은 평일에 교육 과정당 8~10시간(4~5일) 실시하며, 비용은 면허취득 수수료를 제외하고 무료입니다.
- 교육 장소는 신청자가 원하는 지역 전국 도로교통공단 운전면허 시험장이나 주변 도로에서 실시합니다.

○ 국립재활원에서 특수(대형 등) 면허취득을 위한 교육도 가능한가요?

국립재활원은 제1종 및 제2종 보통 면허(수동, 자동) 교육만 가능합니다.

○ 장애인 운전교육이나 자동차 보조기기에 대한 정보는 어디에서 볼 수 있나요?

- 국립재활원 홈페이지-교육지원-장애인 운전교육
- 유튜브-국립재활원-[장애인 운전]DoDoDo it Drive
- 네이버블로그-국립재활원(하이재활)-장애인운전





장애인을 위한 세제혜택을 받고 싶을 때

○ 각종 세제혜택을 제공해 장애인의 재정적 부담을 덜어드립니다.

장애인 전용 승용자동차에 대한 개별소비세 면제

- 대상** | 장애의 정도가 심한 장애인 본인 명의로 구입하거나 장애인과 주민등록표 등에 의하여 세대를 함께 하는 것이 확인되는 배우자, 직계존비속, 형제자매 또는 직계비속의 배우자와 공동명의로 구입하는 승용자동차
- 내용** | 승용자동차에 대한 개별소비세 면제(장애인 1명당 1대 한정, 최대 500만 원)
- 방법** | 신차 구매 시 판매 대리점 또는 영업소 등에 신청
- 문의** | 국세상담센터 ☎126

장애인 상속세 상속공제

- 대상** | 등록 장애인*
* 국가유공 상이자 및 이와 유사한 사람으로서 근로능력이 없는 사람, 항시 치료를 요하는 중증환자 포함
- 내용** | 장애인이 재산을 상속받아 상속세를 납부하게 될 때 '상속세 과세가액'에서 상속개시일 현재 통계청장이 승인하여 고시하는 통계표에 따른 성별·연령별 기대여명의 연수에 1천만 원을 곱하여 계산한 금액을 공제
※ 매년 12월 통계청이 승인하여 고시하는 성별·연령별 기대여명 연수 반영
- 방법** | 상속개시일이 속하는 달의 말일부터 6개월 이내에 관할 세무서에 신고
- 문의** | 국세상담센터 ☎126

장애이용 자동차에 대한 지방세 감면

- 대상** | • 장애의 정도가 심한 장애인 본인(시각장애 기준은 지방 조례로 감면)
• 장애인과 세대별 주민등록표에 의하여 세대를 함께하는 것이 확인되는 보호자*와 공동명의 등록 가능
* 배우자, 직계존·비속, 직계존·비속의 배우자, 배우자의 직계존·비속, 형제·자매
※ 배우자 또는 직계비속의 배우자가 외국인인 경우에는 가족관계등록부로 확인
- 내용** | 장애인이나 보철용·생업활동용으로 사용하기 위해 취득하는 자동차(1대로 한정)의 취득세와 자동차세 감면
• 취득세 및 자동차세 면제대상 차량
- 배기량 2,000cc 이하인 승용자동차
- 승차정원 7명 이상 10명 이하인 승용자동차(구조변경의 경우 변경 전 승차정원 기준)
- 승차 정원 15명 이하인 승합자동차
- 최대 적재량 1톤 이하인 화물자동차
- 배기량 250cc 이하인 이륜자동차
※ 단, 2,000cc 초과 승용자동차, 6인승 승용자동차, 고급 오토바이 등은 감면 제외
- 방법** | 시군구청 세무(채무)과에 문의 후 신청
- 문의** | 행정안전부 ☎044-205-3860

증여세 과세가액 불산입

- 대상** | 등록 장애인*
* 국가유공 상이자 및 이와 유사한 사람으로서 근로능력이 없는 사람, 항시 치료를 요하는 중증환자 포함
- 내용** | 장애인이 증여받은 재산을 신탁업자에게 신탁해 그 이익을 지급받는 경우 최고 5억 원까지 증여세 과세가액에 포함하지 않음
- 방법** | 증여 받은 달의 말일부터 3개월 이내 관할 세무서에 신청
- 문의** | 국세상담센터 ☎126

장애인보조기기 부가가치세 영세율 적용

- 대상** | 등록장애인
- 내용** | 장애인보조기기(의수족, 휠체어, 보청기 등)에 대한 부가가치세 부과율을 0%로 적용
- 방법** | 별도 신청 없이 지원
- 문의** | 국세상담센터 ☎126



지역사회 복지시설을 이용하고 싶을 때

○ 주변의 다양한 복지시설을 이용할 수 있습니다.

장애인 주간 보호시설

- 대상** | 등록장애인
※ 주간보호시설 주소지 관내 주민 우선지원
- 내용** | 장애인이 시설을 내방하면 낮 시간 동안 보호하고 재활치료 및 교육, 여행·견학·취미생활 등의 기회 제공
- 방법** | 해당 지역 주간보호시설 등을 방문하여 이용
- 문의** | • 보건복지상담센터 ☎129
• 충청북도 장애인 주간 보호시설(부록 참조)

장애인 복지관

- 대상** | 등록장애인 및 가족
※ 장애인복지관 주소지 관내 주민 우선지원
- 내용** | 장애인에 대한 상담, 의료재활, 직업재활, 사회생활 적응지도, 사회교육 등 종합서비스 제공
- 방법** | 해당 지역 복지관 내방 및 전화 등으로 이용 신청
- 문의** | • 보건복지상담센터 ☎129
• 충청북도 장애인 복지관(부록 참조)

장애인 체육시설

대상 | 등록장애인 등

내용 | 장애인의 체력증진 및 신체기능 회복을 위해 스포츠 활동 지원

방법 | 해당 지역 장애인 체육시설 등으로 이용 신청

문의

- 보건복지상담센터 ☎129
- 충청북도 장애인체육회 ☎043-284-3960
- 청주시 장애인체육회 ☎043-211-4603
- 충주시 장애인체육회 ☎043-856-0351
- 제천시 장애인체육회 ☎043-642-6716
- 음성군 장애인체육회 ☎043-873-1137
- 보은군 장애인체육회 ☎043-543-3110
- 진천군 장애인체육회 ☎043-531-1980
- 증평군 장애인체육회 ☎043-835-3983
- 영동군 장애인체육회 ☎043-740-3880
- 괴산군 장애인체육회 ☎043-834-1620
- 충청북도곰두리체육관 ☎043-216-0031
- 장애인형국민체육센터 ☎043-870-7850

장애인 생활이동지원센터

대상 | 등록장애인

내용 | 이동에 제약이 있는 장애인의 민원업무 보조, 직장 출퇴근, 시장보기, 외출보조 및 병원 이용보조 등 각종 이동서비스 및 안내를 보조하기 위해 차량운행 지원

방법 | 해당 지역 장애인 생활이동지원센터에 신청

문의

- 보건복지상담센터 ☎129
- 충청북도 장애인 생활이동지원센터(부록 참조)

수어통역센터

대상 | 언어, 청각 장애인

내용 | 관공서, 법률·의료기관 등 이용 시 출장 수어통역, 일반인 수어교육, 청각·언어 장애인에 대한 고충상담 등 지원

방법 | 지역별 수어통역센터에 신청

문의

- 한국농아인협회 충청북도협회 ☎043-223-5618
- 충청북도 수어통역센터(부록 참조)



어르신을 돌봐 드릴 일손이 필요할 때

- 혼자 힘으로 일상생활이 어렵거나 안전에 취약한 어르신들에게 돌봄서비스를 지원해드립니다.

독거노인·장애인 응급안전 안심서비스

- 대상** | 상시보호가 필요한 독거어르신 및 장애인
- 만 65세 이상 독거어르신 중 기초생활수급자, 차상위계층 치매환자 또는 지자체장이 상시 보호가 필요하다고 인정한 자
 - 노인맞춤돌봄서비스 대상자 중 상시 안전 확인이 필요한 대상자
 - 장애인활동지원 수급자 또는 지자체장이 상시 보호가 필요하다고 인정한 장애인
- 내용** | 독거노인과 장애인 가정에 화재센서, 활동감지기 및 응급호출기를 설치하여 응급상황 발생 시 신속하게 대처할 수 있도록 119에 신고
- 방법** | 사업대상자 추천(지자체, 지역센터 등) → 대상자 발굴(읍면동주민센터(행정복지센터), 지역센터, 수행기관) → 신청서 제출 → 대상자 승인 → 서비스 제공
- 문의** | • 보건복지상담센터 ☎129



지역사회서비스 투자사업(장애인)

지역사회서비스 투자사업

대상 | 서비스별로 지방자치단체의 장이 정한 서비스 이용기준을 충족하는 사람

내용

구분	서비스 내용	대상	소득기준
장애인·노인을 위한 돌봄여행	노인·장애인에게 전문 돌봄 인력이 동반하는 여행 서비스 제공	등록장애인 (또는 상이 등급자), 만 65세 이상	기준중위소득 140% 이하
장애인 보조기기 렌탈서비스	장애아동의 성장 단계에 적합한 맞춤형 보조기기 렌탈 서비스	만 24세 이하 장애 아동·청소년	소득기준 없음
시각장애인 안마	근골격계·신경계·순환계 질환 등의 증상 개선을 위해 시각장애인의 안마, 마사지, 지압 및 자극요법 제공	근골격계·신경계·순환계질환이 있는 만 60세 이상, 지체, 뇌병변 등록장애인	기준중위소득 140% 이하
정신건강 토달케어서비스	정신질환의 증상과 기능수준과 욕구에 따라 필요한 프로그램을 선별 또는 혼합하여 제공, 여건에 따라 부가서비스 병행	정신장애인 또는 정신건강의학과 치료가 필요한 자	기준중위소득 140% 이하
장애인·산모 등 건강취약계층 운동서비스	장애인·산모 등 건강취약계층의 신체활동지원을 통해 의료비절감, 건강증진	장애인, 산모 (임신 3개월 이상)	기준중위소득 140% 이하
보완대체 의사소통 기기 활용 중재서비스	기기를 활용하여 장애인의 의사소통 능력 증진 및 사회활동 참여 지원	만 24세 미만 지적, 뇌병변, 자폐성 장애인	기준중위소득 170% 이하

※ 지자체별, 서비스별로 다양하며, 다른 바우처 또는 복지서비스와 중복 이용이 불가능한 경우가 있음

방법

본인(부모 또는 보호자) 또는 법정대리인이 읍면동 주민센터(행정복지센터)에 신청·접수 → 상담 및 욕구조사(읍면동 주민센터(행정복지센터)), 소득조사(시군구) → 이용자 선정·통지
 ※ 서비스 및 제공기관은 관할 시군구, 전자바우처포털(www.socialservice.or.kr)에서 확인 가능

문의

- 보건복지상담센터 ☎129
- 주소지 읍면동 행정복지센터(부록 참조)



각종 요금을 감면받고 싶을 때

○ 생활 중 발생하는 다양한 경비를 감면해 장애인의 생활을 지원해드립니다.

장애인을 위한 요금감면 제도

감면 내역	지원대상	지원내용	방법 및 문의
방송요금	시청각 장애인 가정	TV 수신료 전액 면제	KBS수신료 콜센터(☎1588-1801)
통신요금	등록장애인, 장애인 복지시설, 장애인 복지단체	<ul style="list-style-type: none"> • 시내전화 통화료 월 50% 감면 • 시외전화 통화료 월 3만 원 한도 50% 감면 • 인터넷전화 통화료 월 50% 감면 • 이동전화 기본료 및 통화료 (음성 및 데이터에 한함) 35% 감면 • 114 안내요금 면제 • 초고속인터넷, 현대인터넷 이용료 월 30% 감면(가구 당 1회선) 	통신사 대리점에 방문 신청 또는 읍면동 주민센터(행정복지센터) 방문 신청 또는 복지로(www.bokjiro.go.kr), 정부24(www.gov.kr)로 신청 또는 전용 ARS(휴대전화 ☎1523), 고객센터(휴대전화 ☎114) ※ 알뜰폰은 전용 요금제 감면
교통비	등록장애인	<ul style="list-style-type: none"> • 철도요금 감면 <ul style="list-style-type: none"> - 장애의 정도가 심한 장애인 50% (보호자 1인 포함), 심하지 않은 장애인 30% 감면 • 지하철·전철 무료 이용 • 공영버스 무료 이용 	이용 시 장애인 등록증(복지카드) 제시 (코레일 ☎1544-7788)
		<ul style="list-style-type: none"> • 국내선 항공요금 감면 <ul style="list-style-type: none"> - 대한항공 : 장애의 정도가 심한 장애인 50%, 심하지 않은 장애인 30% - 아시아나항공: 국내선 50% 할인 	이용 시 장애인 등록증(복지카드) 제시 (대한항공 ☎1588-2001, 아시아나 ☎1588-8000)
		<ul style="list-style-type: none"> • 국내연안여객선 여객운임 감면 <ul style="list-style-type: none"> - 장애의 정도가 심한 장애인 50% (보호자 1인 포함), 심하지 않은 장애인 20% 감면 	이용 시 장애인 등록증(복지카드) 제시 (한국해운조합 ☎02-6096-2000)

감면 내역	지원대상	지원내용	방법 및 문의
자가용 자동차 관련	등록장애인	<ul style="list-style-type: none"> • 자동차 정기검사 및 종합검사 수수료 감면 <ul style="list-style-type: none"> - 장애의 정도가 심한 장애인 50%, 심하지 않은 장애인 30% 감면 	구비서류 (자동차등록증, 책임보험영수증) 지참하여 검사소 방문 (교통안전공단 ☎1577-0990)
		<ul style="list-style-type: none"> • 고속도로 통행료 50% 감면 <ul style="list-style-type: none"> - 일반차로 : 요금정산소에서 통행권과 할인카드를 함께 제시하면 요금 감면 - 하이패스 차로 : 출발 전 장애인용 감면 단말기에 연결된 지문인식기에 지문을 인증한 후 하이패스 차로 출구를 통과할 때 통행료 감면 	한국도로공사 (☎1588-2504)
	장애인 자가운전 차량 또는 장애인이 승차한 차량	<ul style="list-style-type: none"> • 공영주차장 요금감면 <ul style="list-style-type: none"> - 각 자치단체별로 상이하나 대부분 50% 감면 - 혼잡통행료, 유료도로 통행료 감면 	이용 시 장애인 등록증 (복지카드) 제시 (시군구 교통담당과)
각종 공공 요금	장애의 정도가 심한 장애인	<ul style="list-style-type: none"> • 도시가스요금(주택용) 감면 	지역별 도시가스 회사 (산업통상자원부 ☎1577-0900)
		<ul style="list-style-type: none"> • 상수도요금, 하수도사용료 감면 <ul style="list-style-type: none"> - 지자체별로 지원 	읍면동 주민센터(행정복지센터) (환경부 ☎1577-8866)
		<ul style="list-style-type: none"> • 전기요금 월 최대 1만 6,000원 감면 (하절기 2만 원) 	한국전력 (☎123)
문화 활동비	등록장애인	<ul style="list-style-type: none"> • 고궁, 능원, 국·공립 박물관·미술관, 국·공립공원 입장요금 무료 • 국·공립 공연장(대관공연 제외), 공공체육시설 이용요금 50% 감면 	입장 시 장애인 등록증(복지카드) 제시
과태료	장애의 정도가 심한 장애인	<ul style="list-style-type: none"> • 질서 위반 시 자동차 과태료 50% 감면 	사이버경찰청 (☎182)
기타	등록장애인	<ul style="list-style-type: none"> • 차량구입 시 도시철도 채권 구입 면제 	관할 시군구 차량등록부서
		<ul style="list-style-type: none"> • 공항터미널 주차료 감면 	코레일 (☎1544-7788)

부록

주요기관 연락처

내가 원하는 서비스를 쉽게 찾고 싶은가요?



- 도청
- 시군구청
- 읍면동 행정복지센터
- 보건소
- 국민건강보험공단
- 국민연금공단
- 장애인 주간보호시설
- 장애인 복지관
- 장애인 단체
- 장애인 자립생활센터
- 수어통역센터
- 장애인 직업재활시설
- 장애인 이동지원기관
- 상급종합병원 및 종합병원
- 병원
- 정신병원
- 요양병원
- 치과병원
- 한방병원



내가 원하는 복지서비스, 한눈에 찾아보세요

○ 복지로(www.bokjiro.go.kr) - 내게 맞는 복지서비스 찾기
희망의 전화 ☎129 보건복지상담센터

1.도청

기관명	주소	대표전화
충청북도청	충청북도 청주시 상당구 상당로 82	043-220-2114

2.시군구청

기관명	주소	대표전화
청주시청	충청북도 청주시 상당구 상당로69번길 38	043-201-0001
청주시서원구청	충청북도 청주시 서원구 사직동 888	
청주시흥덕구청	충청북도 청주시 흥덕구 강내면 사인리 14-1	
청주시상당구청	충청북도 청주시 상당구 남일면 효촌리 92-2	
청주시청원구청	충청북도 청주시 청원구 직지대로 871	
충주시청	충청북도 충주시 으뜸로 21	043-120 (시민행복콜센터)충주2번
제천시청	충청북도 제천시 내토로 295	043-641-5114
보은군청	충청북도 보은군 보은읍 군청길 38	043-540-3000
옥천군청	충청북도 옥천군 옥천읍 중앙로 99	043-730-3114
영동군청	충청북도 영동군 영동읍 동정로 1	043-740-3114
증평군청	충청북도 증평군 증평읍 광장로 88	043-835-3114
진천군청	충청북도 진천군 진천읍 상산로 13	043-539-3114
괴산군청	충청북도 괴산군 괴산읍 임격정로 90	043-830-3114
음성군청	충청북도 음성군 음성읍 중앙로 173	043-871-3114
단양군청	충청북도 단양군 단양읍 중앙1로 10	043-420-3114

3.읍면동 행정복지센터

지역	관할 구역	주소	대표전화
청주시 서원구	남이면	충청북도 청주시 서원구 남이면 척산길 7	043-201-6501
	현도면	충청북도 청주시 서원구 현도면 선동1길 9	043-201-6551
	사직1동	충청북도 청주시 서원구 대원로 45	043-201-6601
	사직2동	충청북도 청주시 서원구 총렬로53번길 31	043-201-6631
	사창동	충청북도 청주시 서원구 내수동로 108	043-201-6661
	모충동	충청북도 청주시 서원구 모충로124번길 25	043-201-6691
	산남동	충청북도 청주시 서원구 안뜸로12번길 42	043-201-6721
	분평동	충청북도 청주시 서원구 분평로 35	043-201-6751
	수곡1동	충청북도 청주시 서원구 구룡산로 322	043-201-6781
	수곡2동	충청북도 청주시 서원구 수곡로 61	043-201-6811
	성화개산동	충청북도 청주시 서원구 성봉로 128	043-201-6841
청주시 흥덕구	오송읍	충청북도 청주시 흥덕구 오송읍 가로수로 174	043-201-7502
	강내면	충청북도 청주시 흥덕구 강내면 태성탑연로 433	043-201-7573
	옥산면	충청북도 청주시 흥덕구 옥산면 옥산시내 1길 43	043-201-7622
	운천신봉동	충청북도 청주시 흥덕구 사운로 216	043-201-7702
	북대1동	충청북도 청주시 흥덕구 증안로 86	043-201-7732
	북대2동	충청북도 청주시 흥덕구 신율로 103번길 42	043-201-7767
	가경동	충청북도 청주시 흥덕구 풍년로 180번길 25-2	043-201-7792
	봉명1동	충청북도 청주시 흥덕구 직지대로 620번길 70	043-201-7822
	봉명2송정동	충청북도 청주시 흥덕구 주현로 41번길 18	043-201-7852
	강서1동	충청북도 청주시 흥덕구 가로수로 1164	043-201-7882
	강서2동	충청북도 청주시 흥덕구 송화로108번길 95	043-201-7912
청주시 상당구	낭성면	충청북도 청주시 상당구 낭성면 낭성시내길 21	043-201-5502
	미원면	충청북도 청주시 상당구 미원면 단재로 2472	043-201-5552
	가덕면	충청북도 청주시 상당구 가덕면 보청대로 4646	043-201-5602
	남일면	충청북도 청주시 상당구 남일면 단재로 501	043-201-5652
	문의면	충청북도 청주시 상당구 문의면 문의시내1길 8-15	043-201-5702
	중앙동	충청북도 청주시 상당구 교서로32번길 31	043-201-5752

지역	관할 구역	주소	대표전화
	성안동	충청북도 청주시 상당구 대성로 72	043-201-5782
	탑대성동	충청북도 청주시 상당구 당산로 9	043-201-5812
	영운동	충청북도 청주시 상당구 단재로 129	043-201-5842
	금천동	충청북도 청주시 상당구 쇠내로 50	043-201-5872
	용담명암산성동	충청북도 청주시 상당구 교동로 149	043-201-5902
	용암1동	충청북도 청주시 상당구 중흥로 29	043-201-5632
	용암2동	충청북도 청주시 상당구 무농정로 47	043-201-5962
청주시 청원구	오창읍	충청북도 청주시 청원구 오창읍 두릉유리로 1137-1	043-201-8562
	내수읍	충청북도 청주시 청원구 내수읍 마산3길 49	043-201-8502
	북이면	충청북도 청주시 청원구 북이면 신대석성로 10	043-201-8652
	우암동	충청북도 청주시 청원구 향군로 34	043-201-8702
	내덕1동	충청북도 청주시 청원구 새터로 71	043-201-8732
	내덕2동	충청북도 청주시 청원구 충청대로 28	043-201-8762
	울량사천동	충청북도 청주시 청원구 충청대로107번길 52	043-201-8902
	오근장동	충청북도 청주시 청원구 팔결로 121	043-201-8932
충주시	주덕읍	충청북도 충주시 주덕읍 신덕로 1359	043-850-2305
	살미면	충청북도 충주시 살미면 세성양지말길 41	043-850-2312
	수안보면	충청북도 충주시 수안보면 관동길 9-9	043-850-2323
	대소원면	충청북도 충주시 대소원면 대소원1길 29	043-850-2333
	신니면	충청북도 충주시 신니면 신덕로 780	043-850-8259
	노은면	충청북도 충주시 노은면 연하중앙길 15	043-850-2353
	양성면	충청북도 충주시 양성면 가곡로 1005	043-850-2363
	중앙탑면	충청북도 충주시 중앙탑면 중앙탑길 247	043-850-2372
	금가면	충청북도 충주시 금가면 강수로 331	043-850-2382
	동량면	충청북도 충주시 동량면 조돈안길 1	043-850-2393
	산척면	충청북도 충주시 산척면 동산로 736	043-850-2407
	엄정면	충청북도 충주시 엄정면 내창로 185	043-850-2412
	소태면	충청북도 충주시 소태면 쟁골1길 1	043-850-2423
	봉방동	충청북도 충주시 봉방2길 27	043-850-2710

지역	관할 구역	주소	대표전화
	교현안림동	충청북도 충주시 금봉대로 410	043-850-2440
	문화동	충청북도 충주시 사직산6길 46	043-850-2480
	연수동	충청북도 충주시 예성로 344	043-850-2730
	호암직동	충청북도 충주시 호암중앙1로 35	043-850-2490
	칠금금릉동	충청북도 충주시 칠금중앙로 37	043-850-2720
	용산동	충청북도 충주시 거룡6길 35	043-850-2460
	달천동	충청북도 충주시 충원대로 211	043-850-2700
	목행용탄동	충청북도 충주시 행정5길 21	043-850-2740
	교현2동	충청북도 충주시 대흥길 46	043-850-2450
	지현동	충청북도 충주시 지현천변1길 41	043-850-2470
	성내충인동	충청북도 충주시 충인6길 46	043-850-2430
제천시	봉양읍	충청북도 제천시 봉양읍 주포로 83	043-648-1301
	금성면	충청북도 제천시 금성면 청풍호로 1045	043-652-2301
	청풍면	충청북도 제천시 청풍면 청풍호로 2115	043-648-0301
	수산면	충청북도 제천시 수산면 월악로26길 39	043-648-5301
	덕산면	충청북도 제천시 덕산면 약초로 59	043-642-3301
	한수면	충청북도 제천시 한수면 미륵송계로8길 26	043-651-1301
	백운면	충청북도 제천시 백운면 애련로 13	043-652-6301
	송학면	충청북도 제천시 송학면 시곡포전로1길 14-2	043-642-7301
	교동	충청북도 제천시 장락로 43	043-645-8101
	의림지동	충청북도 제천시 의림대로42길 34	043-645-8103
	중앙동	충청북도 제천시 독순로 61	043-645-8105
	남현동	충청북도 제천시 의병대로 147	043-645-8102
	영서동	충청북도 제천시 동명로 11	043-645-8112
	용두동	충청북도 제천시 용두대로17길 8	043-645-8106
	신백동	충청북도 제천시 의병대로34길 50	043-645-8107
청전동	충청북도 제천시 의림대로 241	043-645-8109	
화산동	충청북도 제천시 내토로 521	043-645-8110	
보은군	보은읍	충청북도 보은군 보은읍 삼산로 50	043-540-4002
	속리산면	충청북도 보은군 속리산면 법주사로 12	043-540-4061
	장안면	충청북도 보은군 장안면 장안로 37	043-540-4091

지역	관할 구역	주소	대표전화
	마로면	충청북도 보은군 마로면 관기송현로 103	043-540-4121
	탄부면	충청북도 보은군 탄부면 하장2길 15	043-540-4151
	삼승면	충청북도 보은군 삼승면 안내삼승로 687	043-540-4181
	수한면	충청북도 보은군 수한면 후평바리미길 13	043-540-4211
	회남면	충청북도 보은군 회남면 회남로 1901	043-540-4241
	회인면	충청북도 보은군 회인면 회인으로 81	043-540-4271
	내북면	충청북도 보은군 내북면 남부로 6270	043-540-4301
	산외면	충청북도 보은군 산외면 구티길 65	043-540-4331
옥천군	옥천읍	충청북도 옥천군 옥천읍 동부로 15	043-730-6611
	동이면	충청북도 옥천군 동이면 평산4길 2	043)730-4504
	안남면	충청북도 옥천군 안남면 연주길 46	043)730-4543
	안내면	충청북도 옥천군 안내면 현리길 66	043)730-4584
	청성면	충청북도 옥천군 청성면 산계길 53	043)730-4622
	청산면	충청북도 옥천군 청산면 지전1길 29	043)730-4664
	이원면	충청북도 옥천군 이원면 신흥1길 14	043)730-4704
	군서면	충청북도 옥천군 군서면 성왕로 540	(043)730-4746
군북면	충청북도 옥천군 군북면 이백길 8	(043)730-4782	
영동군	영동읍	충청북도 영동군 영동읍 영동황간로 15	043)743-3002
	용산면	충청북도 영동군 용산면 용산로 324	043-742-9301
	황간면	충청북도 영동군 황간면 남성2길 11	043-742-4301
	추풍령면	충청북도 영동군 추풍령면 추풍령로4길 27	043-742-3301
	매곡면	충청북도 영동군 매곡면 민주지산로 3595	043-743-2301
	상촌면	충청북도 영동군 상촌면 민주지산로 3017	043-743-4301
	양강면	충청북도 영동군 양강면 괴목로 17	043-743-4771
	용화면	충청북도 영동군 용화면 민주지산로 111	043-743-7301
	학산면	충청북도 영동군 학산면 서산로 76	043-743-6301
	양산면	충청북도 영동군 양산면 학산양산로 317	043-745-9301
	심천면	충청북도 영동군 심천면 심천로 104	043-742-6301
증평군	증평읍	충청북도 증평군 증평읍 광장로 88	043-835-3261
	도안면	충청북도 증평군 도안면 문화마을길 8	043-835-3371

지역	관할 구역	주소	대표전화
진천군	진천읍	충청북도 진천군 진천읍 상산로 65	043-539-8301
	덕산읍	충청북도 진천군 덕산읍 덕금로 829	043-539-8401
	초평면	충청북도 진천군 초평면 초동로 45-6	043-539-8773
	문백면	충청북도 진천군 문백면 옥성1길 21	043-539-8774
	백골면	충청북도 진천군 백골면 장터길 15-10	043-539-8581
	이월면	충청북도 진천군 이월면 진광로 729	043-539-8641
	광혜원면	충청북도 진천군 광혜원면 화량길 86	043-539-8721
괴산군	괴산읍	충청북도 괴산군 괴산읍 문무로 10	043-830-2402
	감물면	충청북도 괴산군 감물면 충민로신대길 13	043-830-2432
	장연면	충청북도 괴산군 장연면 미선로오가5길 7	043-830-2453
	연풍면	충청북도 괴산군 연풍면 향교로 71	043-830-2472
	칠성면	충청북도 괴산군 칠성면 도정로 61	043-832-5301
	문광면	충청북도 괴산군 문광면 광덕길 27	043-830-2511
	청천면	충청북도 괴산군 청천면 괴산로 1342-1	043-830-2532
	청안면	충청북도 괴산군 청안면 청안읍내로2길 7	043-836-9301
	사리면	충청북도 괴산군 청안면 청안읍내로2길 7	043-836-9301
	소수면	충청북도 괴산군 소수면 소수로 151	043-830-2602
	불정면	충청북도 괴산군 불정면 목도로 2길 11	043-830-2622
음성군	음성읍	충청북도 음성군 음성읍 예술로 106	043-872-4111
	금왕읍	충청북도 음성군 금왕읍 무극로 221	043-877-0819
	소이면	충청북도 음성군 소이면 소이로 409	043-872-5301
	원남면	충청북도 음성군 원남면 원중로 19	043-872-7301
	맹동면	충청북도 음성군 맹동면 대동로 33	043-878-9301
	대소면	충청북도 음성군 대소면 오태로 57-16	043-881-7301
	삼성면	충청북도 음성군 삼성면 덕정로30번길 8	043-878-5301
	생극면	충청북도 음성군 생극면 음성로 1646	043-878-3001
	감곡면	충청북도 음성군 감곡면 음성로 2652	043-881-3000
단양군	단양읍	충청북도 단양군 단양읍 중앙1로 35	043-420-3501
	매포읍	충청북도 단양군 매포읍 평동14길 12	043-420-3602
	단성면	충청북도 단양군 단성면 충훈로 16	043-420-3701
	대강면	충청북도 단양군 대강면 대강로 74	043-420-3751

지역	관할 구역	주소	대표전화
	가곡면	충청북도 단양군 가곡면 남한강로 550	043-420-3801
	영춘면	충청북도 단양군 영춘면 온달평강3로 9	043-420-3851
	어상천면	충청북도 단양군 어상천면 어상천로 928	043-420-3901
	적성면	충청북도 단양군 적성면 금수산로 957	043-420-3951

4. 보건소

지역	주소	대표전화
청주시 상당구	충청북도 청주시 상당구 남일면 단재로 480	043-201-3116
청주시 서원구	충청북도 청주시 서원구 사직대로 227	043-201-3220
청주시 흥덕구	충청북도 청주시 흥덕구 대농로 88	043-201-3342
청주시 청원구	충청북도 청주시 청원구 오창읍 과학산업3로 238	043-201-3421
충주시	충청북도 충주시 사직산 21길 34	043-850-3415
제천시	충청북도 제천시 의림대로 242	043-646-2720
보은군	충청북도 보은군 보은읍 동광길 50	043-543-2825
옥천군	충청북도 옥천군 옥천읍 삼양로8길 10	043-730-2114
영동군	충청북도 영동군 영동읍 반곡동길 7	043-740-5603
증평군	충청북도 증평군 증평읍 보건복지로 64-1	043-835-4220
진천군	충청북도 진천군 진천읍 중앙북1길 11-8	043-539-7771
괴산군	충청북도 괴산군 괴산읍 동진천길 43	043-832-4000
음성군	충청북도 음성군 음성읍 중앙로 49	043-872-2136
단양군	충청북도 단양군 단양읍 삼봉로 53	043-420-3203

5. 국민건강보험공단

기관명	주소	대표전화
대전세종충청지역본부	세종특별자치시 아름동 1308	1577-1000
청주서부지사	충청북도 청주시 흥덕구 직지대로 757	
청주동부지사	충청북도 청주시 서원구 사직대로 308-12	
충주지사	충청북도 충주시 금제13길 6	
단양출장소 (제천단양지사)	충청북도 제천시 명륜로 80	
음성지사	충청북도 음성군 음성읍 음성로 114	

기관명	주소	대표전화
진천지사	충청북도 진천군 진천읍 원덕로 252	1577-1000
괴산증평지사	충청북도 증평군 증평읍중앙로 148	
보은출장소(옥천지사)	충청북도 보은군 보은읍 교사삼산 1길	
옥천지사	충청북도 옥천군 옥천읍 옥천로 1563-12	
영동출장소(옥천지사)	충청북도 영동군 영동읍 매천6길 39	

6. 국민연금공단

지역	관할구역	주소	대표전화
동청주지사	청주시 (상당구, 청원구), 괴산군, 증평군, 진천군	충청북도 청주시 상당구 사직대로 362번길 20	043-251-5240
서청주지사	청주시 (서원구, 흥덕구)	충청북도 청주시 흥덕구 비하로 27 덕원빌딩 2층	043-710-8570
충주지사	충주시, 제천시, 단양군, 음성군	충청북도 충주시 국원대로 242	043-840-0799
옥천지사	옥천군, 보은군, 영동군	충청북도 옥천군 옥천읍 문장로 96 4층 하나로타워	043-730-2750

7. 장애인 주간보호시설

지역	기관명	주소	대표전화
청주시 서원구	혜원장애인종합복지관주간보호센터	충청북도 청주시 서원구 남지로 21번길 66	043-295-2505
	베다니단기보호센터	충청북도 청주시 서원구 호국로 29-2	043-277-7043
	베다니주간센터미소동지	충청북도 청주시 서원구 호국로 26번길 16	043-266-7114
	우리누리주간보호센터	충청북도 청주시 서원구 쌍샘로 11-17	043-272-5262
청주시 상당구	365돌봄센터	충청북도 청주시 상당구 낭성면 산성로 926	043-221-3650
	온유주간보호센터	충청북도 청주시 상당구 산성로 926	043-223-1215
청주시 흥덕구	청주시장애인주간보호센터	충청북도 청주시 흥덕구 무심서로 845	043-271-5300
청주시 청원구	청주시농아인주간보호센터	충청북도 청주시 청원구 무심동로692번길 26 3층	043-216-1313
	청주시신장장애인주간보호센터	충청북도 청주시 청원구 새터로 79번길 3-1 1층	043-223-7112
	충북지적발달장애인복지협회 청주시지부 행복센터	충청북도 청주시 청원구 율천북로 81 대범빌딩 201호	043-254-7416

지역	기관명	주소	대표전화
충주시	다모아주간보호센터	충청북도 충주시 도장관주로 34-17	043-856-1108
	올리사랑주간보호센터	충청북도 충주시 형설로 22	043-844-0536
	충주시장애인다누리주간보호센터	충청북도 충주시 사직산21길 34 복합복지관 102호	043-842-2134
	충주시장애인다사랑센터	충청북도 충주시 사직로 142-5 2층	043-846-3305
제천시	세하단기보호센터	충청북도 제천시 내토로 40가길4 2층	043-644-5472
	세하주간활동센터	충청북도 제천시 내토로 40가길4 1층	043-645-5472
	아나울장애인주간보호센터	충청북도 제천시 의림대로 242	043-652-0900
	큰나무주간활동센터	충청북도 제천시 송문로 18길 9	043-653-5407
단양군	단양장애인주간보호센터	충청북도 단양군 단양읍 별곡 5길 5	043-423-2828
옥천군	옥천군노인장애인복지관 주간보호센터	충청북도 옥천군 옥천읍 삼양로8길 9	043-733-2500
음성군	음성군장애인복지관주간보호센터	충청북도 음성군 금왕읍 무곡로 309번길 43-6	043-883-2900
진천군	진천군장애인주간보호시설	충청북도 진천군 진천읍 문화6안길 14-14	043-534-7321
영동군	천사의 동지 장애인주간보호센터	충청북도 영동군 영동읍 구교2길 15	043-744-5662

8. 장애인복지관

기관명	주소	대표전화
충청북도장애인종합복지관	충청북도 충주시 도장관주로 34-17	043-856-1100
청주시장애인종합복지관	충청북도 청주시 흥덕구 무심서로 851	043-275-7411
혜원장애인종합복지관	충청북도 청주시 서원구 남지로 21번길 60	043-295-2505
제천장애인종합복지관	충청북도 제천시 의림대로 242	043-652-0900
보은군노인장애인복지관	충청북도 보은군 보은읍 뱃들4길 11-10	043-544-5446
옥천군노인장애인복지관	충청북도 옥천군 옥천읍 삼양로8길 9	043-733-2500
영동군장애인복지관	충청북도 영동군 영동읍 반곡동길 17	043-743-1500
증평군장애인복지관	충청북도 증평군 증평읍 보건복지로 64-2	043-835-4273
진천군장애인복지관	충청북도 진천군 진천읍 문화6안길 14-14	043-534-4455
괴산군장애인복지관	충청북도 괴산군 괴산읍 동진천길 61	043-832-0862
음성군장애인복지관	충청북도 음성군 금왕읍 무곡로 309번길 43-6	043-883-2900
단양군노인장애인복지관	충청북도 단양군 단양읍 별곡5길 5	043-420-6300

9. 장애인단체

기관명	주소	대표전화
(사)충북지적발달장애인복지협회	충청북도 청주시 서원구 흥덕로 48 청주의료원 별관 1층	043-277-7506
(사)충북지적발달장애인복지협회 청주시지부	충청북도 청주시 흥덕구 무심서로 851	043-277-7416
(사)충북지적발달장애인복지협회 제천시지부	충청북도 제천시 송문로 18길 9	043-643-5406
(사)충북지적발달장애인복지협회 옥천군지부	충청북도 옥천군 옥천읍 관성로 2길 4-2	043-733-2487
(사)충북지적발달장애인복지협회 영동군지부	충청북도 영동군 영동읍 눈어치 1로 71 농공사원아파트 상가 1층	043-744-4949
(사)충북지적발달장애인복지협회 증평군지부	충청북도 증평군 증평읍 중앙로 149 6층	043-838-8120
(사)충북지적발달장애인복지협회 단양군지부	충청북도 단양군 단성명 북상하리길 79-4	043-422-0002
(사)한국지체장애인협회 충청북도협회	충청북도 청주시 서원구 흥덕로 48 별관 4층	043-266-8025
(사)한국지체장애인협회 청주시지회	충청북도 청주시 흥덕구 무심서로851 1층	043-273-6848
(사)한국지체장애인협회 충주시지회	충청북도 충주시 호암대로 129	043-843-3345
(사)한국지체장애인협회 제천시지회	충청북도 제천시 내토로 73길 22	043-644-0860
(사)한국지체장애인협회 보은군지회	충청북도 보은군 보은읍 뱃들로 68-38 장애인회관 내	043-544-1211
(사)한국지체장애인협회 옥천군지회	충청북도 옥천군 옥천읍 삼양로 8길 9 103호	043-733-7589
(사)한국지체장애인협회 영동군지회	충청북도 영동군 영동읍 반곡동길 8	043-744-2220
(사)한국지체장애인협회 증평군지회	충청북도 증평군 증평읍 광장로118 3층	043-836-4627
(사)한국지체장애인협회 진천군지회	충청북도 진천군 진천읍 중앙북1길 11-10	043-533-5758
(사)한국지체장애인협회 괴산군지회	충청북도 괴산군 괴산읍 동진천길 31	043-832-7775
(사)한국지체장애인협회 음성군지회	충청북도 음성군 음성읍 중앙로71	043-927-1555
(사)한국지체장애인협회 단양군지회	충청북도 단양군 단양읍 별곡 5길 5 3층	043-422-8025
(사)충북시각장애인복지연합회	충청북도 청주시 서원구 무심서로 613	043-234-5544
(사)충북시각장애인복지연합회 청주시지회	충청북도 청주시 흥덕구 무심서로 851	043-263-1213
(사)충북시각장애인복지연합회 단양군지회	충청북도 단양군 단양읍 별곡5길 5 3층 단양장애인복지관	043-421-7888
(사)충북시각장애인복지연합회 제천시지회	충청북도 제천시 남산로 1길 14-2	043-756-8900

기관명	주소	대표전화
(사)충북시각장애인복지연합회 충주시지회	충청북도 충주시 호암대로 129 장애인복지관 2층	043-848-0101
(사)충북시각장애인복지연합회 음성군지회	충청북도 음성군 음성읍 중앙로 71	043-873-7744
(사)충북시각장애인복지연합회 진천군지회	충청북도 진천군 진천읍 중앙북1길 11-10 생거진천종합사회복지관	043-536-1122
(사)충북시각장애인복지연합회 증평군지회	충청북도 증평군 증평읍 광장로 118 2층	043-838-5441
(사)충북시각장애인복지연합회 청주시지회	충청북도 청주시 흥덕구 무심서로 841	043-263-1214
(사)충북시각장애인복지연합회 보은군지회	충청북도 보은군 보은읍 뱃들로 68-38 보은군장애인복지회관 1층	043-543-2705
(사)충북시각장애인복지연합회 옥천군지회	충청북도 옥천군 옥천읍 삼양로 8길 9 옥천군장애인회관 101호	043-733-5587
(사)충북시각장애인복지연합회 영동군지회	충청북도 영동군 영동읍 반곡동길 8 장애인연합회관 2층	043-742-7803
(사)한국농아인협회 충북협회	충청북도 청주시 흥덕구 공단로 87 충북종합사회복지센터 408호	043-233-5618
(사)한국농아인협회 청주시지회	충청북도 청주시 흥덕구 무심서로 851 청주시장애인종합복지센터 1층	043-264-0603
(사)한국농아인협회 충주시지회	충청북도 충주시 호암대로 129 충주시장애인복지관 1층	043-854-7057
(사)한국농아인협회 제천시지회	충청북도 제천시 동명로 2길5 제천시농아인복지센터	043-642-7331
(사)한국농아인협회 옥천군지회	충청북도 옥천군 옥천읍 삼양로 8길 9 옥천군장애인회관	043-731-0913
(사)한국농아인협회 보은군지회	충청북도 보은군 보은읍 뱃들로 68-38 보은군장애인회관 내	043-544-6908
(사)한국농아인협회 단양군지회	충청북도 단양군 단양읍 별곡5길 5 단양군장애인복지관 3층	043-421-8385
(사)한국농아인협회 괴산군지회	충청북도 괴산군 괴산읍 읍내로 2길 27-10	043-833-2454
(사)한국농아인협회 진천군지회	충청북도 진천군 진천읍 중앙북 1길 11-10 생거진천종합복지관 2층	043-533-4710
(사)한국농아인협회 영동군지회	충청북도 영동군 영동읍 반곡동길 8 영동군장애인연합회관2층	043-743-3636
(사)한국농아인협회 증평군지회	충청북도 증평군 증평읍 광장로118 1층	043-838-3350
(사)한국농아인협회 음성군지회	충청북도 음성군 생극면 음성로1420-6 108호 승광빌딩	043-883-2330
(사)한국장애인부모회 충북지회	충청북도 청주시 청원구 밀레니엄 1로 55 충북장애인회관 305호	043-237-8302
(사)한국장애인부모회충북지회 발달재활서비스제공기관	충청북도 청주시 흥덕구 죽천로 137 백용빌딩 201호	043-237-8305
(사)한국장애인부모회충북지회 활동지원기관	충청북도 청주시 흥덕구 죽천로 137 백용빌딩 202호	043-237-8706
(사)한국장애인부모회 청주시지부	충청북도 청주시 상당구 낭성면 산성로 926 101호	043-283-1213

기관명	주소	대표전화
(사)한국장애인부모회 충주시지부	충청북도 충주시 호암대로 129 충주시장애인복지관 3층	043-847-0070
(사)한국장애인부모회 제천시지부	충청북도 제천시 송의로 47-16	043-652-1577
(사)한국장애인부모회 진천군지부	충청북도 진천군 덕산읍 연미로 63 308동 104호	043-537-9933
(사)한국장애인부모회 영동군지부	충청북도 영동군 양강면 괴목로 56	043-744-1513
(사)한국장애인부모회 괴산군지부	충청북도 괴산군 청안면 장암로3길 12번지	043-832-1223
사회적기업휴먼케어	충청북도 청주시 청원구 오창읍 과학산업2로 엔젤빌딩 6층	043-212-9194
충북곰두리봉사대	충청북도 청주시 흥덕구 1순환로 438번길 40	043-268-3834
충북교통장애인협회	충청북도 청주시 상당구 청남로 2190번길 20-1	043-252-3100
충북내부장장애인협회	충청북도 청주시 흥덕구 1순환로 581번지 대륙빌딩 2층	043-266-4009
한국장애인정보화협회충북협회	충청북도 청주시 흥덕구 흥덕로 48	043-272-7875
(사)한국척수장애인협회 충청북도협회	충청북도 청주시 청원구 밀레니엄1로 55	043-264-6113
(사)한국장애인기업협회 충청북도지부	충청북도 청주시 상당구 다리실로 218	043-297-3681
(사)한국신장장애인충북협회	충청북도 청주시 청원구 밀레니엄 1로 55 302호	043-272-0875
(사)충북신체장애인복지회	충청북도 청주시 서원구 흥덕로 48 청주의료원 별관 1층	043-266-1955
충북여성장애인연대	충청북도 청주시 상당구 상당로 26번길 15-2 한정빌딩 2층	043-224-3805
충북장애인단체연합회	충청북도 청주시 청원구 밀레니엄1로 55 301호	043-262-7201
충청북도장애인재활협회	충청북도 청주시 청원구 향군로 81 우리빌딩 5층	043-252-9720
충주시장애인협의회	충청북도 충주시 호암대로 129 충주시장애인복지관 1층	043-847-0440
사람인충주돌봄	충청북도 충주시 번영대로 111 4층	043-855-2810

10. 장애인 자립생활센터

기관명	주소	대표전화
다사리장애인자립생활센터	충청북도 청주시 서원구 구룡산로 372번길 5 충북새마을회관 1층	043-294-1243
충북장애인자립생활센터	충청북도 청주시 서원구 수곡로 5번길 17 CBS 1층	043-295-4244
청주hammer울장애인자립생활센터	충청북도 청주시 흥덕구 복대로 180 5층	043-221-2850
충북수레바퀴장애인자립생활센터	충청북도 청주시 상당구 남사로 104-12	043-223-9428
충북직지장애인자립생활센터	충청북도 청주시 상당구 종고개로 275 4층	043-296-9491
청원장애인자립생활센터	충청북도 청주시 청원구 내수읍 내수로 747	043-241-0030
충주장애인자립생활센터	충청북도 충주시 봉방3길 28	043-845-4544
충주사나래장애인자립생활센터	충청북도 충주시 상방3길 55	043-846-4553
옥천장애인자립생활센터	충청북도 옥천군 옥천읍 서대공원길 10	043-731-7775
음성장애인자립생활센터	충청북도 음성군 금왕읍 응천서길27번길 11	043-883-6153

11. 수어통역센터

기관명	주소	대표전화
충청북도수어통역센터 지역지원본부	충청북도 청주시 흥덕구 공단로 87 충북종합사회복지센터 410호	043-233-5614
청주시수어통역센터	충청북도 청주시 흥덕구 무심서로 851 청주시장애인종합복지센터 1층	043-266-5616
충주시수어통역센터	충청북도 충주시 호암대로 129 충주시장애인복지관 1층	043-852-8553
보은군수어통역센터	충청북도 보은군 보은읍 뱃들로 68-38 보은군장애인회관	043-544-6908
영동군수어통역센터	충청북도 영동군 영동읍 반곡동길8 장애인연합회관 2층	043-743-3636
옥천군수어통역센터	충청북도 옥천군 옥천읍 삼양로 8길 9 옥천군장애인회관 201호	043-731-0911
제천시수어통역센터	충청북도 제천시 동명로 2길 5	043-644-7330
진천군수어통역센터	충청북도 진천군 진천읍 중앙북1길 11-10 생거진천종합사회복지관 2층	043-535-4710
증평군수어통역센터	충청북도 증평군 증평읍 광장로 118	043-838-3350
음성군수어통역센터	충청북도 음성군 생극면 음성로 1420-6 108호	043-883-2330
괴산군수어통역센터	충청북도 괴산군 괴산읍 읍내로 2길 27-10	043-833-2454
단양군수어통역센터	충청북도 단양군 단양읍 별곡5길 5 단양군장애인복지관 3층	043-421-8385

12. 장애인 직업재활시설

기관명	주소	대표전화
충북광화원 제안원 보호작업장	충청북도 청주시 상당구 산성로 25번길 30	043-253-7598
충북재활원 보호작업장	충청북도 청주시 흥덕구 1순환로 438번길 39-17	043-265-7415
프란치스코의집 보호작업장	충청북도 청주시 서원구 남지로 21번길 66	043-295-2515
예심하우스 보호작업장	충청북도 청주시 상당구 남일면 신송리	043-284-1009
나눔의터 보호작업장	충청북도 청주시 상당구 교서로 4-2	070-4066-0065
직지드림플러스 보호작업장	충청북도 청주시 서원구 구룡산로 372번길 5	043-288-5174
춤추는 북카페 보호작업장	충청북도 청주시 서원구 궁뜰로 33번길 91-7	043-264-3115
이룸의터 보호작업장	충청북도 청주시 상당구 미원면 대신1길 49-51	043-294-7416
하늘재 보호작업장	충청북도 청주시 서원구 현도면 시목외천로 404-19	043-276-9790
담쟁이 보호작업장	충청북도 청주시 상당구 미원면 미원초정로 715-4	043-295-9940
희망일곱터 보호작업장	충청북도 청주시 상당구 남일면 효촌송정3길 29	043-298-2900
나누리푸드 보호작업장	충청북도 청주시 청원구 내수로 180-11	043-275-7722
민들레팍&기프트 보호작업장	충청북도 청주시 흥덕구 동막로 175번길 89-22	043-233-8302
ZAN 보호작업장	충청북도 충주시 도장관주로 34-12	043-856-4003
WELCO 보호작업장	충청북도 충주시 동량면 대전조돈길 301	043-850-1890
세하엔 보호작업장	충청북도 제천시 의병대로 45길 58	043-652-5472
살림터 보호작업장	충청북도 제천시 봉양읍 배른성지3길 24	043-653-7522
제천시장애인보호작업장	충청북도 제천시 내토로 73길 22	070-4848-5650
옥천군장애인보호작업장	충청북도 옥천군 옥천읍 지용로 182-13	043-731-8400
영동군장애인보호작업장	충청북도 영동군 영동읍 반곡동길 8	043-744-1876
진천군장애인보호작업장	충청북도 진천군 광혜원면 살천이길 38-2	043-535-4100
음성나누리장애인보호작업장	충청북도 음성군 맹동면 대동로 3	043-872-7777
큰나라찬 장애인보호작업장	충청북도 충주시 주덕읍 중원산업로 289	043-853-9893
보람근로원 근로작업장	충청북도 청주시 청원구 북이면 충청대로 1205	043-214-2271
청주시장애인직업적응훈련센터	충청북도 청주시 흥덕구 무심서로 843	043-266-5300
송덕꿈터 직업적응훈련시설	충청북도 충주시 금가면 가마골길 26	043-845-9045
제천시 장애청소년직업적응훈련시설	충청북도 제천시 관전로 62	043-652-0420

13. 장애인 이동지원기관

기관명	주소	대표전화
충청북도장애인생활이동지원센터	충청북도 청주시 서원구 무심서로 613	043-234-5544
청주시장애인생활이동지원센터	충청북도 청주시 흥덕구 무심서로 851	043-263-1213
충주시장애인생활이동지원센터	충청북도 충주시 호암대로 129 충주시장애인복지관 2층	043-848-0101
영동군장애인생활이동지원센터	충청북도 영동군 영동읍 반곡동길 8 장애인복지관 2층	043-742-7803
옥천군장애인생활이동지원센터	충청북도 옥천군 옥천읍 삼양로 8길 9 장애인회관 101호	043-733-5546
음성군장애인생활이동지원센터	충청북도 음성군 음성읍 중앙로 71	043-873-7744
제천시장애인생활이동지원센터	충청북도 제천시 남산로 1길 14-2	043-644-6999
증평군장애인생활이동지원센터	충청북도 증평군 증평읍 광장로 118 2층	043-838-5441
진천군장애인생활이동지원센터	충청북도 진천군 진천읍 중앙북1길 11-10 생거진천종합사회복지관 1층	043-536-1122
보은군장애인생활이동지원센터	충청북도 보은군 보은읍 뱃들로 68-38	043-543-2705
단양군장애인생활이동지원센터	충청북도 단양군 단양읍 별곡5길 5 3층	043-421-7788

14. 상급종합병원 및 종합병원

지역	기관명	주소	대표전화
청주시 서원구	충북대학교병원	충청북도 청주시 서원구 1순환로 776	043-269-6114
	충청북도 청주의료원	충청북도 청주시 서원구 흥덕로 48	043-279-2300
청주시 상당구	의료법인 정산의료재단 효성병원	충청북도 청주시 상당구 쇠내로 16	043-221-5000
	의료법인 인화재단 한국병원	충청북도 청주시 상당구 단재로 106	043-222-7000
청주시 청원구	청주성모병원	충청북도 청주시 청원구 주성로 173-19	043-219-8000
청주시 흥덕구	의료법인한마음의료재단하나병원	충청북도 청주시 흥덕구 2순환로 1262	043-230-6114
	재단법인베스티안재단베스티안병원	충청북도 청주시 흥덕구 오송읍 오송생명1로 191	043-910-7575
충주시	충청북도 충주의료원	충청북도 충주시 안림로 239-50	043-871-0114
	건국대학교 충주병원	충청북도 충주시 국원대로 82	043-840-8200
제천시	의료법인명지의료재단명지병원	충청북도 제천시 내도로 991	043-640-8114
	의료법인 자산의료재단 제천서울병원	충청북도 제천시 송문로 57	043-642-7606
옥천군	의료법인 힐링의료재단 옥천성모병원	충청북도 옥천군 옥천읍 성왕로 1195	043-730-7000
진천군	의료법인 건명의료재단 중앙제일병원	충청북도 진천군 진천읍 중앙북로 36	043-533-1711

15. 병원

지역	기관명	주소	대표전화
청주시 상당구	의료법인청주병원	충청북도 청주시 상당구 상당로 163	043-220-1234
	마디사랑병원	충청북도 청주시 상당구 상당로 112	043-298-9988
	웰니스어린이병원	충청북도 청주시 상당구 2순환로 2031번길 6-20	043-225-7700
	공군항공우주의료원	충청북도 청주시 상당구 남일면 단재로 635	043-290-5647
청주시 서원구	카톨릭병원	충청북도 청주시 서원구 사직대로 277	043-274-4401
	의료법인샘의료재단 청주복음병원	충청북도 청주시 서원구 사직대로 160 두진하트리움에덴	043-264-1000
	아이엠재활병원	충청북도 청주시 서원구 청남로 2140	043-284-0675
	새빛병원	충청북도 청주시 서원구 서부로 1350	043-234-7509
	모태안여성병원	충청북도 청주시 서원구 복대로 17번길 57	043-272-0001
청주시 청원구	의료법인 라온의료재단 오창호수병원	충청북도 청주시 청원구 오창읍 중심상업1로 54-0	043-214-1004
	오창중앙병원	충청북도 청주시 청원구 오창읍 중부로 683	043-218-0119
	다나여성병원	충청북도 청주시 청원구 충청대로 179	043-218-3575
	아이웰어린이병원	충청북도 청주시 청원구 주성로 273	043-288-3535
	서로손병원	충청북도 청주시 청원구 충청대로 98 한길빌딩	043-211-0663
	부리병원	충청북도 청주시 청원구 내덕로 56	043-221-0119
	첼로병원	충청북도 청주시 청원구 향군로 132	043-211-9090
청주시 흥덕구	의료법인 한미의료재단 김숙자소아청소년병원	충청북도 청주시 흥덕구 직지대로 745	043-263-8280
	의료법인 송암의료재단 마이크로병원	충청북도 청주시 흥덕구 사직대로 26	043-265-0071
	서울아동병원	충청북도 청주시 흥덕구 가로수로 1317	043-221-1122
	청주현대병원	충청북도 청주시 흥덕구 비하로 65	043-237-2114
	청주프라임병원	충청북도 청주시 흥덕구 짐대로 72번길 37	043-1899-8523
	씨엔씨푸른병원	충청북도 청주시 흥덕구 2순환로 1234	043-291-8114
	서울우리병원	충청북도 청주시 흥덕구 서현중로 66	043-249-5000
충주시	김앤권병원	충청북도 충주시 번영대로 239	043-848-1123
	의료법인 중원의료재단 충주중앙병원	충청북도 충주시 충인1길 60	043-856-2100
	호암병원	충청북도 충주시 예성로 16	043-852-3800
	충주위담통합병원	충청북도 충주시 수안보면 수안보로 129	043-846-2220
제천시	의료법인성지의료재단 제천성지병원	충청북도 제천시 의림대로 284	043-640-3814

지역	기관명	주소	대표전화
보은군	의료법인 정민의료재단 보은한양병원	충청북도 보은군 보은읍 보은로 102	043-544-1500
영동군	의료법인 조윤의료재단 영동병원	충청북도 영동군 영동읍 대학로 106 영동병원	043-740-9000
음성군	의료법인 태성의료재단 제일조은병원	충청북도 음성군 금왕읍 음성로1230번길 10	043-883-8800
	(재)예수의꽃동네유지재단 인곡자애병원	충청북도 음성군 맹동면 꽃동네길 37	043-879-0301
증평군	의료법인 여덕의료재단 증평병원	충청북도 증평군 증평읍 중앙로 114	043-760-8885
진천군	혁신우리병원	충청북도 진천군 덕산읍 자안로 9	043-753-8588
괴산군	의료법인 대광의료재단 괴산성모병원	충청북도 괴산군 괴산읍 임걱정로 116	043-830-5400
	의료법인 명신의료재단 괴산서부병원	충청북도 괴산군 괴산읍 읍내로 259	043-834-8275

16. 정신병원

지역	기관명	주소	대표전화
청주시 상당구	예사랑병원	충청북도 청주시 상당구 목련로 64	043-298-7337
	주사랑병원	충청북도 청주시 상당구 가덕면 보청대로 4673-61	043-286-0692
청주시 서원구	의료법인 해광의료재단 충북병원	충청북도 청주시 서원구 현도면 우록4길 151	043-260-8200
제천시	의료법인 창민의료재단 제천병원	충청북도 제천시 북부로13길 94	043-640-6100
괴산군	의료법인 동숙의료재단 벤엘기독병원	충청북도 괴산군 문광면 흑석2길 20-148	043-833-1004
보은군	의료법인 의명의료재단 보은성모병원	충청북도 보은군 보은읍 뱃들로 53	043-542-3100
영동군	의료법인 다원의료재단 영동제일병원	충청북도 영동군 양강면 양정죽촌로 53-12	043-745-3004
옥천군	의료법인 요섭의료재단 감람원병원	충청북도 옥천군 청성면 청성로 654-1	043-732-2070
음성군	의료법인 음성소망의료재단 음성소망병원	충청북도 음성군 생극면 일생로 518	043-878-4111
	의료법인 현대소망의료재단 현대병원	충청북도 음성군 생극면 일생로 516	043-878-4341
진천군	의료법인 노은의료재단 도은병원	충청북도 진천군 문백면 문진로 88-56	043-930-2000

17. 요양병원

지역	기관명	주소	대표전화
청주시 상당구	남궁요양병원	충청북도 청주시 상당구 상당로 47 2~3층	043-252-3000
청주시 서원구	청주삼성요양병원	충청북도 청주시 서원구 청남로 2014 3~8층	043-223-8124
	의료법인 참사랑재단 참사랑요양병원	충청북도 청주시 서원구 청남로 1910	043-298-9100
	충북도립노인전문병원	충청북도 청주시 서원구 청남로 1910	043-287-7715
	의료법인 하람의료재단 청주탑요양병원	충청북도 청주시 서원구 궁뜰로 16	043-296-5000
	청주시립요양병원	충청북도 청주시 서원구 궁뜰로62번길 29	043-220-8000
	하나노인전문병원	충청북도 청주시 서원구 대림로 431	043-270-8114
	서원요양병원	충청북도 청주시 서원구 남이면 남석로 316-26	043-233-6000
청주시 청원구	의료법인흥익의료재단 파스카요양병원	충청북도 청주시 청원구 내수읍 마산길 8-11	043-900-1004
	예미담요양병원	충청북도 청주시 청원구 충청대로 100	043-215-7075
청주시 흥덕구	의료법인원광의료재단 청주원광효도요양병원	충청북도 청주시 흥덕구 월명로 15	043-267-0301
	의료법인송암의료재단마이크로 요양병원	충청북도 청주시 흥덕구 사직대로 26	043-265-0051
	씨엔씨재활요양병원	충청북도 청주시 흥덕구 서현북로 83	043-239-8114
충주시	의료법인 목민의료재단 충주성모요양병원	충청북도 충주시 양성면 산전장수2길 55	043-844-2000
	충주시노인전문병원	충청북도 충주시 동량면 충원대로 1398	043-855-9393
	의료법인 현오의료재단 늘푸른요양병원	충청북도 충주시 양성면 용당1길 29	043-851-8700
	충주현대요양병원	충청북도 충주시 연수상가3길 14	043-857-8009
충주시	의료법인 용은의료재단 충주요양병원	충청북도 충주시 중심3길 4-2	043-843-9300
	의료법인 문화의료재단 문화실버요양병원	충청북도 충주시 국원대로 6	043-854-8802
	의료법인 송원의료재단 송원요양병원	충청북도 충주시 주덕읍 신양로 62	043-856-3501
	의료법인 솔트의료재단 예성요양병원	충청북도 제천시 용두천로 333	043-653-7700
제천시	의료법인 창민의료재단 제천노인전문요양병원	충청북도 제천시 북부로13길 94	043-640-6000
	의료법인정석의료재단 제천하나요양병원	충청북도 제천시 풍양로 89	043-642-4000

지역	기관명	주소	대표전화
	의료법인 자산의료재단 제천시서울요양병원	충청북도 제천시 동명로 67	043-642-8605
	제천은혜요양병원	충청북도 제천시 의림대로 17	043-647-8277
	청풍호노인사랑병원	충청북도 제천시 금성면 청풍호로 1147	043-646-0808
단양군	단양군립노인요양병원	충청북도 단양군 단양읍 별곡6길 10	043-423-8844
보은군	의료법인 아인의료재단 성암요양병원	충청북도 보은군 내북면 남부로 6427-27	043-544-0330
	의료법인 누가의료재단 속리산요양병원	충청북도 보은군 속리산면 속리산로 701	043-934-0100
	의료법인브루노의료재단 보은요양병원	충청북도 보은군 수한면 후평바리미길 31	043-544-7114
영동군	영동군립노인전문병원	충청북도 영동군 영동읍 대학로 290	043-744-9633
	의료법인조윤의료재단 감고을요양병원	충청북도 영동군 영동읍 대학로 106	043-740-9100
옥천군	의료법인 창곡의료재단 참조은요양병원	충청북도 옥천군 옥천읍 삼양로5길 12	043-731-0066
	의료법인 건우의료재단 큰사랑요양병원	충청북도 옥천군 옥천읍 중앙로 72	043-730-9000
	의료법인 도담의료재단 도담노인요양병원	충청북도 옥천군 옥천읍 청풍로 267-14	043-733-6604
음성군	의료법인 태종의료재단 음성요양병원	충청북도 음성군 음성읍 시장로126번길 9	043-871-9900
	의료법인 수원의료재단 굿모닝요양병원	충청북도 음성군 대소면 대금로 532	043-878-8600
증평군	의료법인 여덕의료재단 증평요양병원	충청북도 증평군 증평읍 중앙로 114	043-760-8886
진천군	의료법인 진천의료재단 진천효병원	충청북도 진천군 이월면 반지길 54	043-537-0035

18. 치과병원

지역	기관명	주소	대표전화
청주시 서원구	참조은치과병원	충청북도 청주시 서원구 청남로 2000	043-296-3500
청주시 흥덕구	서울좋은치과병원	충청북도 청주시 흥덕구 대신로 132	043-263-7528
충주시	서울더블유치과병원	충청북도 충주시 봉계1길 42	043-852-7528

19. 한방병원

지역	기관명	주소	대표전화
청주시 상당구	청주자생한방병원	충청북도 청주시 상당구 상당로 66	043-901-0402
	청주첨단한방병원	충청북도 청주시 상당구 영운로 160-1	043-717-0001
	리치한방병원	충청북도 청주시 상당구 중고개로 137 7~8층	043-258-7000
	든든한방병원	충청북도 청주시 상당구 2순환로2031번길 6-3 2~5층	043-285-0285
청주시 서원구	청주나비솔한방병원	충청북도 청주시 서원구 산남로 56 에버프라자	043-286-7700
청주시 청원구	실버안한방병원	충청북도 청주시 청원구 오창읍 오창대로 412-0	043-1533-0607
청주시 흥덕구	이노한방병원	충청북도 청주시 흥덕구 사운로 292 3~5 7층	043-715-2647
	올리브한방병원	충청북도 청주시 흥덕구 사직대로 38	043-265-1075
	청주필한방병원	충청북도 청주시 흥덕구 강서로 107	043-715-2200
충주시	이강한방병원	충청북도 충주시 번영대로 109	043-855-2010
	세명대학교 충주한방병원	충청북도 충주시 상방4길 63	043-856-1010
제천시	대원교육재단 세명대학교 부속한방병원	충청북도 제천시 세명로 66	043-645-1010



2022

충청북도 장애인에게 힘이되는
보건·의료·복지서비스

발행 | 2022년 12월

발행기관 | 충청북도 지역장애인보건의료센터

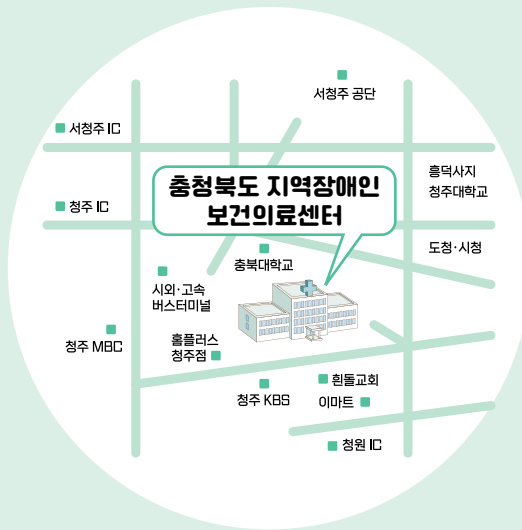
※ 본 책자는
무단 전재와 무단 복제를 금합니다.

충청북도

지역장애인보건의료센터는

보건복지부와 충청북도의 지정으로 충청북도 지역 장애인에게 통합건강보건의료 서비스를 제공하기 위해 운영되는 기관입니다.

찾아오시는 길



(28644) 충청북도 청주시 서원구 1순환로 776 충북대학교병원 본관 지하1층

• 운영시간 : 평일 09:00~18:00
• 전화 : 043-269-2700

• 팩스 : 043-269-2710
• 홈페이지 : www.cbrh.or.kr



홈페이지



인스타그램



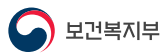
카카오톡채널



유튜브

QR코드를 스캔하시면
더 자세한 내용을 확인할 수 있습니다.

장애인의 건강한 삶과 행복 실현
충청북도 지역장애인보건의료센터가 함께합니다.



보건복지부



충청북도



충청북도
지역장애인보건의료센터